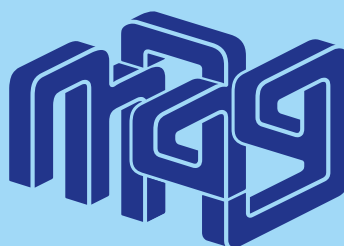


ÅRSREDOVISNING 2022/2023

MAG INTERACTIVE AB (PUBL)



MAG INTERACTIVE

INNEHÅLLSFÖRTECKNING

Om MAG	3
MAG i siffror	4
Året i korthet	5
Nyckeltal	6
VD ord	8
MAGs affärsmodell	11
Förvärv	13
Wordzee	14
Quizkampen	15
Tile Mansion	16
Word Domination	17
Ruzzle	18
WordBrain	19
Marknaden	20
Hållbarhetsrapport	23
Definitioner	27
Styrelse, ledande befattningshavare och revisorer	29
Ägarförhållanden	35
Bolagsstyrning	36
Bolagsstämman	37
Styrelsen	39
Verkställande direktör och ledande befattningshavare	42
Intern kontroll	45
Revision	47
Förväntad framtida utveckling samt väsentliga risker och osäkerhetsfaktorer	48
Finansiella rapporter	51

OM MAG

MAG Interactive är en ledande mobilspeletsutvecklare som fokuserar på sociala casualspel. Med passionerade, kreativa team och en datadriven affärsmodell, levererar MAG spelupplevelser i världsklass till miljontals spelare världen över. MAG är experter på ordspel och trivia, med en katalog av spel som Quizkampen, Wordzee, Primetime, Word Mansion, Tile Mansion, Ruzzle, Word Domination och WordBrain, som totalt har laddats ned över 350 miljoner gånger. MAG har studios i Stockholm och Brighton och noterades 2017 på Nasdaq First North Premier Growth Market med tickern MAGI.



 **350 M+**
NEDLADDNINGAR

 **308**
MILJONER TIMMAR
SPELADE UNDER 2022/2023

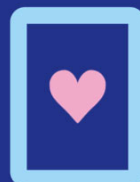
112
ANSTÄLLDA

15+
NATIONALITETER
ANSTÄLLDA

38 % KVINNOR
62 % MÄN

MAGS SPEL
SPELAS I
195
LÄNDER

187 M
SPELBIDRAG
2022/2023



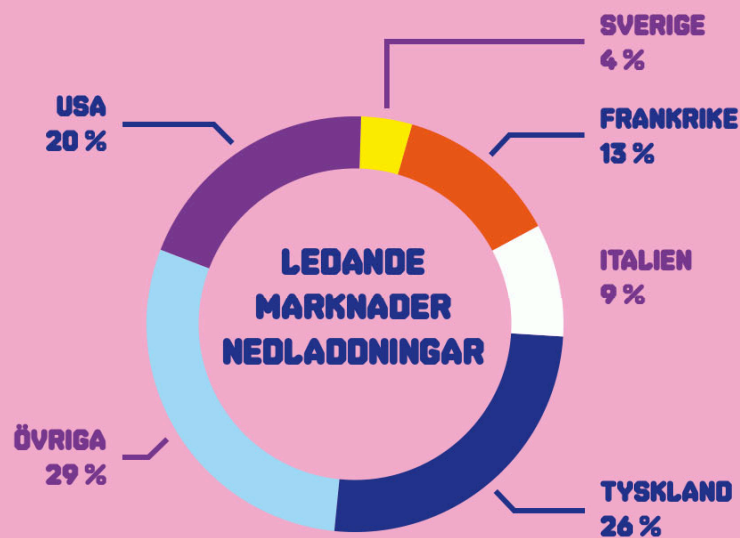
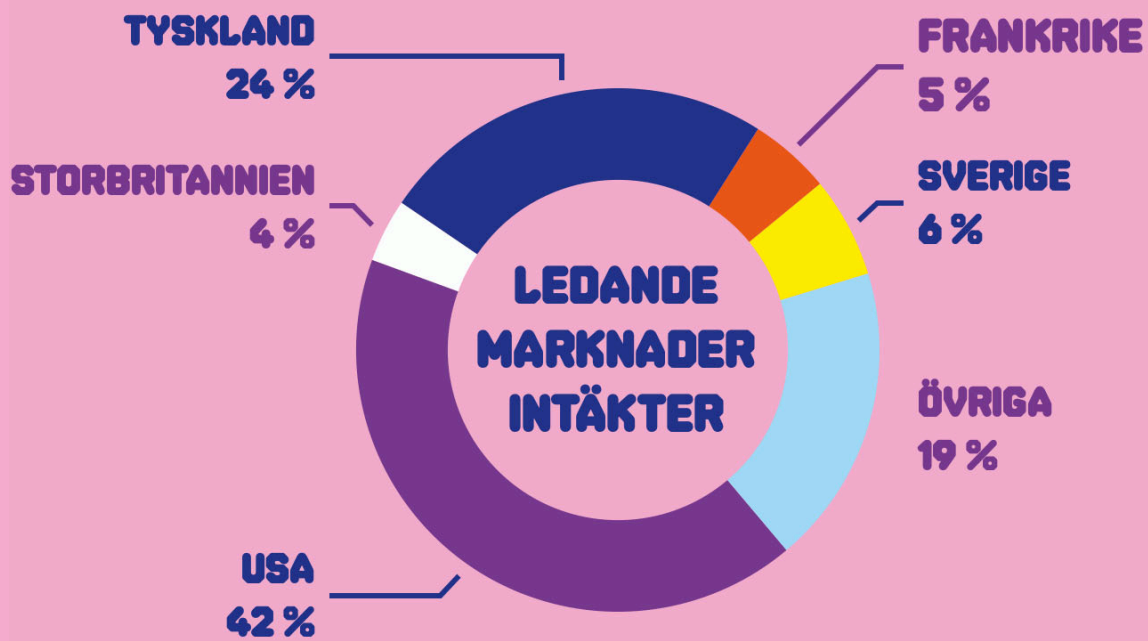
362M
NETTOOMSÄTTNING
2022/2023

MAG I SIFFROR

UNDER ÅRET

8 M NEDLADDNINGAR

13 M UNIKA SPELARE



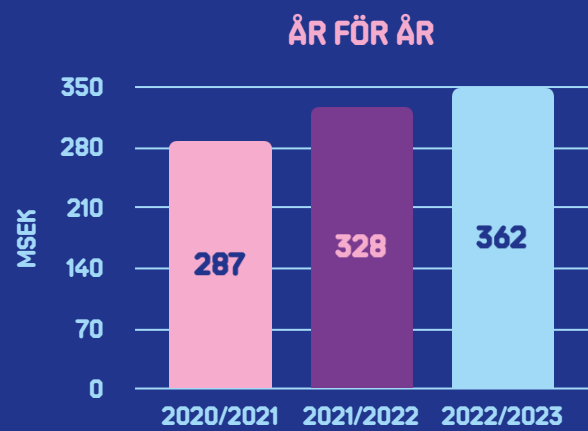
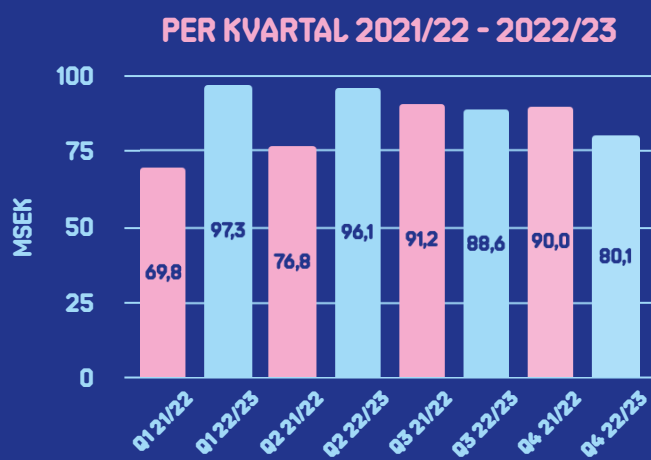
ÅRET I KORTHET

- Nettoomsättningen växte med 10% jämfört med 2021/22, till 362M SEK, vilket gör 2022/23 till det bästa året intäktsmässigt i bolagets historia
- En stark drivkraft bakom omsättningens tillväxt är ökningen av genomsnittsintjäningen per dagligt aktiv spelare, ARPDAU, som ökade från 6,2 cent 2021/22 till 7,4 cent 2022/23
- Wordzee ökade sina intäkter genom ökade volymer av marknadsföring och var under 2022/23 bolagets största spel sett till intäkter
- Quizkampen firade 10 år sedan lansering och trots sin ålder noterade spelet sitt starkaste år sedan dess förvärv 2017. Det beror främst på omfattande optimeringar med en uppgraderad spelupplevelse, med fler event och förbättrad monetisering
- Ett flertal nya spel i olika utvecklingsfaser testades på marknaden
- Den modulära spelutvecklingsprocessen har fortsatt under året. Arbetet ligger nu till grund för all nyspelsutveckling, och exempelvis kod och metastory kan delas mellan nya och existerande spel
- Bolaget har ytterligare stärkt sin finansiella position vilket skapar bra förutsättningar både för potentiella förvärv och marknadsföring. Kassen har stärks via kassaflöden från den löpande verksamheten

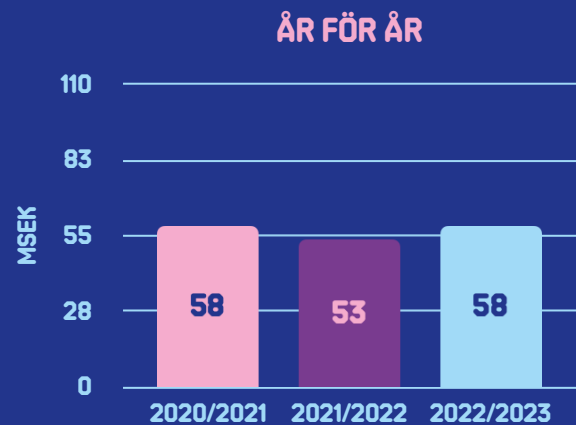
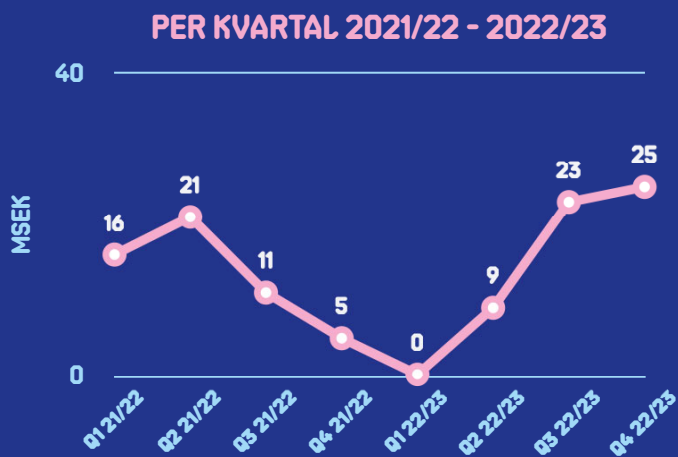


NYCKELTAL

NETTOOMSÄTTNING



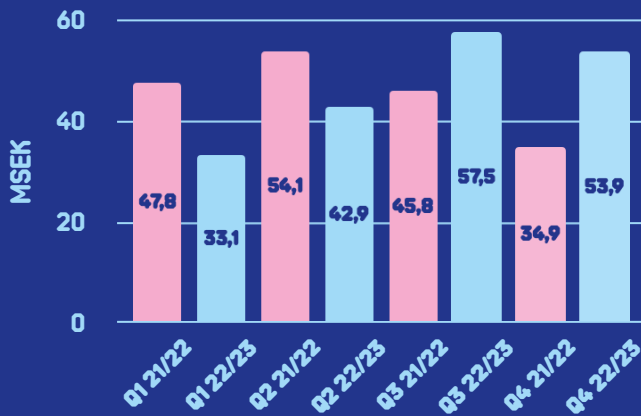
JUSTERAD EBITDA



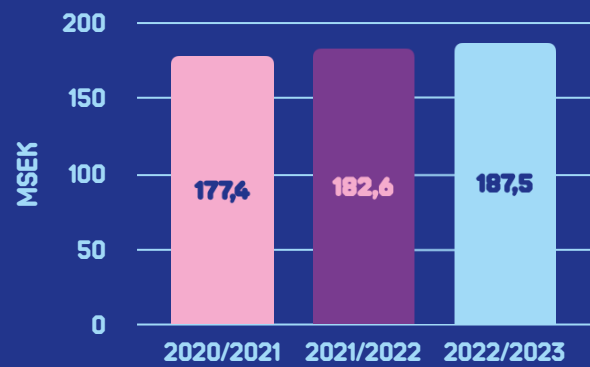
NYCKELTAL

SPELBIDRAG

PER KVARTAL 2021/22 - 2022/23

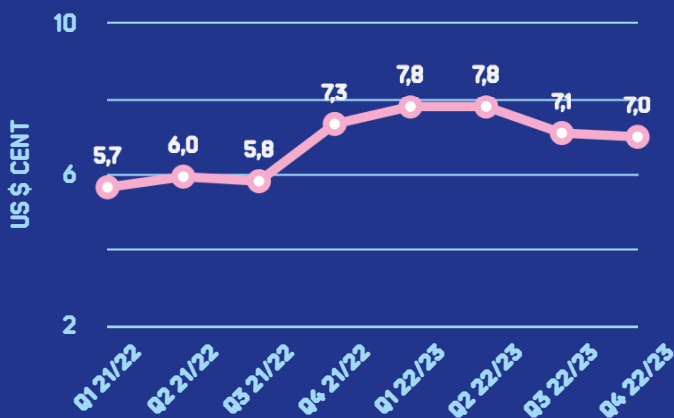


ÅR FÖR ÅR

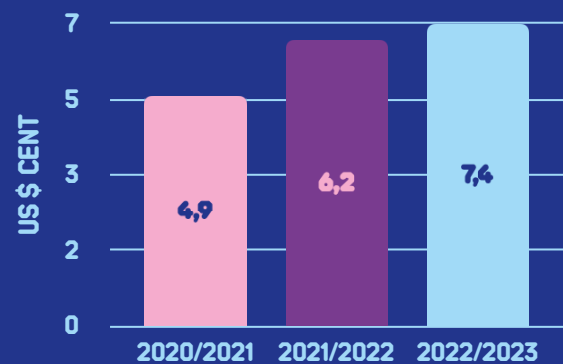


ARPPU

PER KVARTAL 2021/22 - 2022/23



ÅR FÖR ÅR



VD ORD

ETT HÄNDELSERIKT ÅR AVSLUTAT

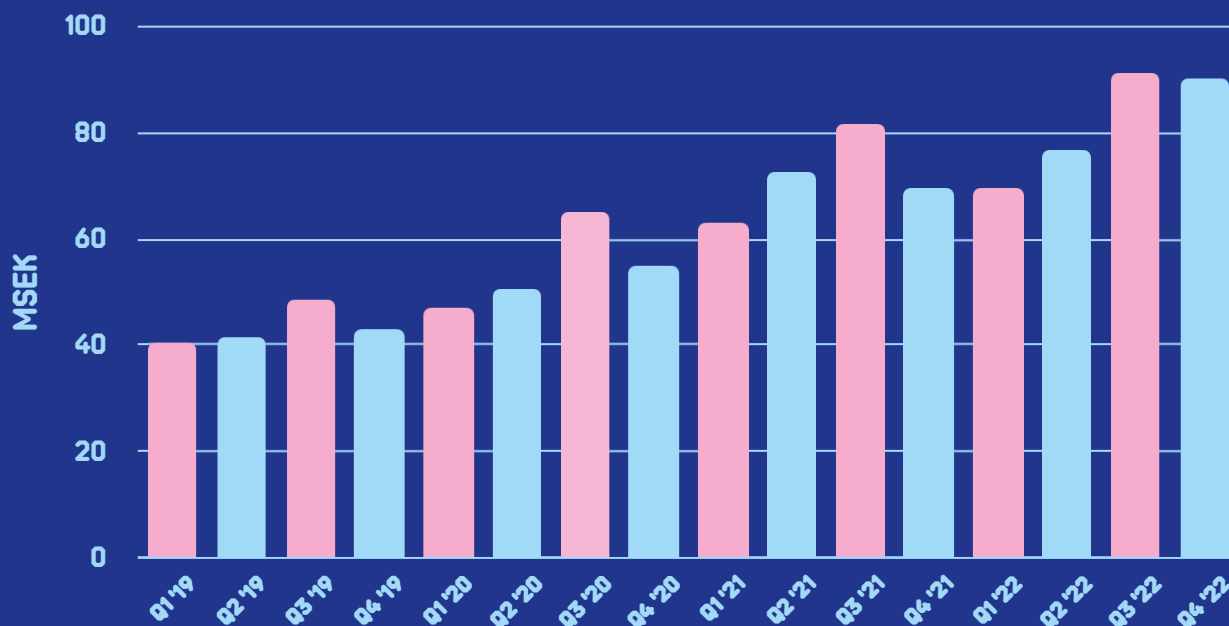
Det finansiella året 2022/23 avslutades med rekordintäkter på 362 MSEK och resulterade i ett justerat EBITDA på 58 MSEK. De senaste tre årens genomsnittliga intäktsstillväxt är 18%, samtidigt som vi varit lönsamma varje år.

Vårt nästa stora mål är att öka intäkterna till 500 MSEK per år, vilket möjliggör för oss att uppnå en EBIT-marginal på 20% givet vår organisations storlek och lönsamhetsprofilen för våra investeringar i user acquisition (UA). Detta fortsätter att vara målet vi arbetar mot med fullt fokus.

Nycklar till att uppnå våra finansiella mål inkluderar en fortsatt stark Live Operation av våra äldre spel, samt investeringar i UA för våra tillväxtspel. Under året har vi också investerat i att bygga grunden för de nya spel som ska adderas till i vår portfölj. Förvärv fortsätter att vara en viktig del för hur vi ser på att lägga till nya spel i portföljen. Eftersom vi avslutar året med en kassa på 122 MSEK, är vi redo att agera när vi hittar rätt möjlighet.



OMSÄTTNING SENASTE 16 KVARTALEN





PÅVERKAN AV UA-FLUKTUATIONER

För att förstå det värde vi bygger i MAG är det viktigt att ha en balanserad syn på effekterna av kvartalsvisa UA-fluktuationer. UA är mycket viktigt för vår långsiktiga tillväxt, men det är långt ifrån en stadig resa i termer av månatlig investeringsvolym.

Årets början var mycket intensiv och spännande med avseende på de UA-volymer vi kunde skala upp till, vilket hjälpte till att skapa ett bra momentum för Wordzee på marknaden. Som alltid är dessa fluktuationer i volymer komplexa i bemärkelsen att möjligheten måste tas när den kommer, men de gör det också svårt att ge vägledning i termer av marknadskommunikation. Detta mönster har varit än mer påtagligt detta år än tidigare år: vi såg rekordnivåer av UA-investeringar i Q1 men relativt låga UA-nivåer i slutet av det finansiella året.

Som ett resultat av UA-fluktuationer varierar de rapporterade intäkterna, vinsterna samt spelarbasens KPI:er mellan kvartalen på ett sätt som kan vara överraskande för en utomstående observatör. När man upplever extraordinära kvartal vad gäller UA-investeringsnivåer är det viktigt att betona vikten av långsiktiga mönster. Vi förlitar oss på det track record vi har visat genom åren av att kunna växa storleken på affären på ett lönsamt sätt över tid.

DET MODULÄRA SÄTTET ATT BYGGA SPEL

Under året har vi ytterligare ökat fokus på vårt modulära sätt att utveckla spel. Allt fler av våra spel använder samma kod och moduler vilket gör produktionen mer effektiv, ökar kvaliteten och hjälper våra spelteam att fokusera på att få ut ännu mer roligt innehåll till våra spelare. Både nya spel och live-spel är en del av denna modulära utvecklingsmetod, vilket gör att vi kan dela evenemang och spelmekanik mellan spel och skapa en mer varierad spelupplevelse för spelare över hela vår portfölj.

Nya spel som är planerade för marknadstestning kommer att tjäna som mallar för framtida spel och som sådana är både spännande spelprojekt i sig samt en investering i kommande spel. Effektiviteten hos hela spelorganisationen ökar och vi ser fram emot att skörda frukterna av denna ansats de kommande åren.

AI-ANVÄNDNINGEN ÖKADE

Vi har aktivt arbetat med generativ AI tvärs över alla bolagets funktioner med tillämpningar som: konceptarbete med grafik, kodgenerering för programmering och textgenerering för ord- och frågesportspel. Alla delar inom företaget kan växla upp genom användning av AI, vilket också möjliggör ökad innehållsproduktion och ännu mer spännande innehåll för våra spelare. I en värld med ökande konkurrens är det fundamentalt för oss att utnyttja AI för att maximera våra spels potential.

STARKT MOMENTUM I ORGANISATIONEN

Under de senaste fyra åren har vi fördubblat våra intäkter, slutfört två förvärv och lanserat tre nya spel: Wordzee, Nya QuizDuel och Tile Mansion. Samtidigt har vi investerat i att bygga en robust infrastruktur, skapat flera spelmekaniker som kan återanvändas över flera spel och byggt organisationen för att röra sig snabbare än någonsin tidigare. Allt detta medan vi bibehåller lönsamhet på sista raden.

Framtiden för MAG bygger på den starka organisation vi har byggt och de mycket engagerade och begåvade människor som skapar och marknadsför våra spel. En viktig indikator på framtida utfall är känslan av momentum i ett team eller en organisation. Jag känner personligen att det finns en stark energi och en känsla av gemensamma mål internt på MAG just nu. Den starka spelportfölj som vi kontinuerligt förbättrar, kombinerat med de nya spelen som finns i pipelinen, gör att vi har ett spännande år framför oss.



**“DE SENASTE TRE ÅRENS
GENOMSNISSLIGA INTÄKTSTILLVÄXT ÄR
18%, SAMTIDIGT SOM VI VARIT
LÖNSAMMA VARJE ÅR.”**

MAGS AFFÄRSMODELL



LÄTTILLGÄNGLIGA SPEL FÖR EN BRED PUBLIK

MAG utvecklar lättillgängliga spel för en stor publik världen över, med fokus på casualegmentet av spelarna, vilket är den bredaste målgruppen för mobilspel. MAG har gjort sig känd för att vara expert inom kategorier som ord-, pussel- och triviaspel, men utvecklar även spel utanför dessa kategorier.

Bolagets mål är att engagera dessa spelare under många år framöver. Spelen hanteras som levande produkter; MAG uppdaterar kontinuerligt innehåll, funktioner och förbättrar prestanda för att hålla spelen relevanta för spelarna under lång tid. Nytt innehåll hjälper att hålla spelen och deras communities aktiva på sikt. Detta kallas att erbjuda "games as a service". Spel som kontinuerligt hålls aktiva blir mer lönsamma i längden.

FREE-TO-PLAY SOM AFFÄRSMODELL

MAG:s spel använder affärsmodellen "free-to-play", vilket innebär att spelen är gratis att ladda ner och spela. Det är den vanligaste intäktsmodellen på mobilmarknaden. Spelen genererar intäkter genom annonsering samt genom att erbjuda användarna möjligheter till köp i spelen, så kallade in-app-köp (IAP). Free-to-play-modellen sänker tröskeln för spelare eftersom ingen betalning krävs och tillgängliggörs därmed för en bred publik.

EN PORTFÖLJ AV LÖNSAMMA EVERGREENS OCH GROWTH GAMES

Styrkan i MAG:s spelportfölj ligger är dess bredd. En del av portföljen består av evergreens, spel som har en lojal användarbas, låga eller obefintliga marknadsföringskostnader och hög lönsamhet. Bolagets mål är att alla spel som släpps ska ha potential att bli en evergreen i framtiden.

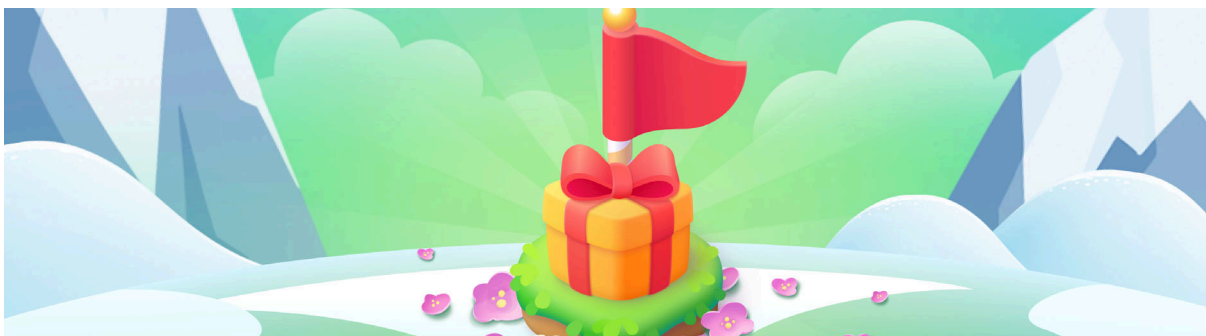
En annan del är growth-spel, spel som MAG förväntar sig kommer att bidra till ökad tillväxt och där bolaget aktivt investerar i user acquisition (UA).

Den tredje delen är ny spelutveckling. MAG investerar ständigt i utveckling av nya spel som i framtiden kan bli nästa hit och growth-spel. Bolaget har kontinuerligt flera spel i olika utvecklingsstadier som det utförs marknadstester på. Dessa spel räknas inte i balansräkningen. Genom att ha flera spel i olika utvecklingsfaser sprider bolaget ut sina ekonomiska risker.

MAG ställer höga krav på att nya spel som släpps har potentialen att nå tiotals miljoner spelare under sin livstid.

EN FRAMGÅNGSRIK AFFÄRSMODELL

MAGs affärsmodell har visat sig vara framgångsrik. Alla spel MAG har lanserat har nått över en miljon nedladdningar, och över hela portföljen har bolaget nått över 350 miljoner spelare. MAG fortsätter att utveckla och marknadsföra nya och befintliga free-to-play-spel till en casualpublik med målet att uppnå en EBIT-marginal om minst 20% över tid.



FÖRVÄRV

MAGS FÖRVÄRVSSTRATEGI

Förvärv är inte en del av MAG:s primära affärsmodell, men fungerar som ett värdeskapande komplement till intern spelutveckling.

Under åren har MAG gjort flera förvärv av både studios och enskilda spel. Det är viktigt för MAG att de förvärvade bolagen passar in i MAGs företagskultur och att de spel som förvärvas kan komplettera den befintliga spelportföljen.

Flera spel i MAGs portfölj är direkt eller indirekt resultat av förvärv. WordBrain och Quizkampen förvärvades direkt och Wordzee utvecklades av bolagets studio i Brighton som förvärvades 2015.



Ordpusselspelet Word Mansion utvecklades av Apprope, en svensk mobilstudio som MAG förvärvade i slutet av 2020. MAG såg möjliga synergier med Apprope, där MAG bidrog med erfarenhet och teknik inom spelanalys och user acquisition (UA). Som ett resultat av dessa synergier lanserades Tile Mansion sommaren 2022. Apprope förblir ett självständigt företag inom MAG-gruppen men har tillgång till de tjänster som MAG erbjuder, vilka de använder för att skapa maximal tillväxt och lönsamhet.

Förvärven som företaget har gjort över åren har lönat sig väl ekonomiskt, och spelen har framgångsrikt integrerats i MAG:s portfölj. Strukturen för förvärv syftar alltid till att återspegla hur framtida värde förväntas uppstå och på så sätt balansera potential och risk. Förvärvsprocessen, som är noggrann med att identifiera både människor och produkter som passar verksamheten, har potential att skapa mer värde för MAG i framtiden. Bolaget håller kontinuerliga diskussioner med olika spelstudios om förvärv.

GROWTH GAMES

WORDZEE

Wordzee är MAG:s unika ordspel där spelarna utmanar varandra i att bilda ord från bokstavsbrickor som placeras på ett särskilt spelbräde. Den spelare som fyller hela brädet tar hem "Wordzee" och extra bonuspoäng. Spelet utvecklades av MAGs studio i Brighton och är en av bolagets främsta tillväxtprodukter. Wordzee släpptes globalt i november 2019 och har sedan dess visat en hög genomsnittlig intäkt per daglig aktiv användare (ARPDAAU).

Wordzee uppmuntrar spelarengagemang med roliga dagliga utmaningar och många specialevent som alla erbjuder exklusiva belöningar. Bland andra event ger tematiska och säsongsbetonade *Journeys* som Ocean Odyssey och Haunted Halloween ofta spelarna extra möjligheter att engagera sig i spelet, göra framsteg och tjäna specialbelöningar. Spelarengagemang och känsla av progression är starka fokus för Wordzee eftersom de är drivande för intäktstillväxt och spelarlojalitet.



GROWTH GAMES

QUIZKAMPEN

Quizkampen är ett socialt triviaspel där spelare utmanar vänner och andra spelare över hela världen i frågesport. Spelet släpptes 2012 och har totalt nått över 100 miljoner nedladdningar. Quizkampen är ett starkt varumärke i både Sverige och Tyskland, spelets största marknad, där en frågeshow med samma namn också sänds på TV.

Spelet lanserades i en ny version 2019 och har, vid sidan av klassiska quizdueller med sex omgångar med tre kunskapsfrågor, introducerat nya spellägen och händelser, inklusive: *Solo*, *Frågesvepet*, *Arena* och *Quinder*. Spelet är MAGs största produkt sett till dagligt aktiva användare och också det största triviaspelet på mobil i Europa.

Precis som många andra spel i MAGs portfölj har Quizkampen sett positiv inverkan från event på spelekonomin, ökade intäkter och fler betalande spelare. *Frågesvepets Ligor*, där spelare tävlar på topplistor för flest vinster i rad, är en av flera av spelets framgångsrika permanenta spellägen och funktioner som bidrar avsevärt till spelarengagemang och lojalitet. Dessutom uppmuntrar progressionselement, som exklusiva avatarramar, till stadiga intäkter genom mer stabilt långsiktigt engagemang.

Tack vare många förbättringar inom spelet fortsätter Quizkampen att öka sina intäkter efter tio år. MAG ser fortsatt tillväxtpotential i produkten.



GROWTH GAMES

TILE MANSION

Tile Mansion är ett pusseläventyr med mahjong-inspirerade spelmekanik och ett renoverings- och dekorationstema i sin metahistoria. Spelet utvecklas av MAGs spelstudio Apprope och byggs på deras spelmotor, där olika delar kan bytas ut i moduler - till exempel med en annan grundläggande mekanik eller tema.

Tile Mansion är under aktiv utveckling och är den senaste lanseringen av de tre produkterna i tillväxtspelsdelen av MAGs portfölj. Spelare använder strategi för att avancera i mahjongspelet och tjäna belöningar. De kan också tjäna eller köpa specialfunktioner som ger taktiska fördelar som även hjälper till att göra framsteg mot att renovera huset i spelets metahistoria. Dessa och andra element i användarupplevelsen, bidrar till Tile Mansions spelarlojalitet och långsiktiga engagemang.



EVERGREENS

WORD DOMINATION

Word Domination är ett taktiskt ordspel där spelare tävlar mot varandra i realtid i spännande ordskamper. Spelet släpptes globalt 2018 och har nått över 10 miljoner nedladdningar. I Word Domination utmanar motståndarna varandra i fem omgångar och samlar poäng genom att stava ord på ett gemensamt bräde. Med "boosterkort" kan spelarna taktiskt använda tidsbegränsade fördelar.

Spelet har en mycket engagerad spelarbas, varav majoriteten är långvariga fans som har spelat Word Domination i ett år eller mer.



EVERGREENS

RUZZLE

Ruzzle lanserades globalt 2012, är MAGs första ordspelssuccé och har laddats ner över 60 miljoner gånger. I Ruzzle utmanas spelare att hitta så många ord som möjligt från en given uppsättning bokstäver inom två minuter. Spelet är ett av MAG:s viktigaste evergreens med en mycket lojal spelarbas och genererar långsiktigt förutsägbara intäkter.

Ruzzle fortsätter att vara en pelare i MAGs portfölj, både när det gäller spelarengagemang och intäkter, och är en riktmärke för hur MAG vill bygga framtida evergreens.



EVERGREENS

WORDBRAIN

Ordpusselspelet WordBrain har varit live i över åtta år och har vuxit till en stark evergreen för MAG med en stabil intäktsström. I WordBrain söker spelaren efter hemliga ord baserade på specifika bokstavskombinationer på särskilda bräden. Spelet har laddats ner över 40 miljoner gånger totalt och nått förstaplatsen i 118 länder i ordspelskategorin på Apples App Store.

WordBrain har en stabil och engagerad spelarbas och är en viktig evergreen för bolaget MAG fortsätter att leverera nytt innehåll till spelet i form av nya pussel och event.

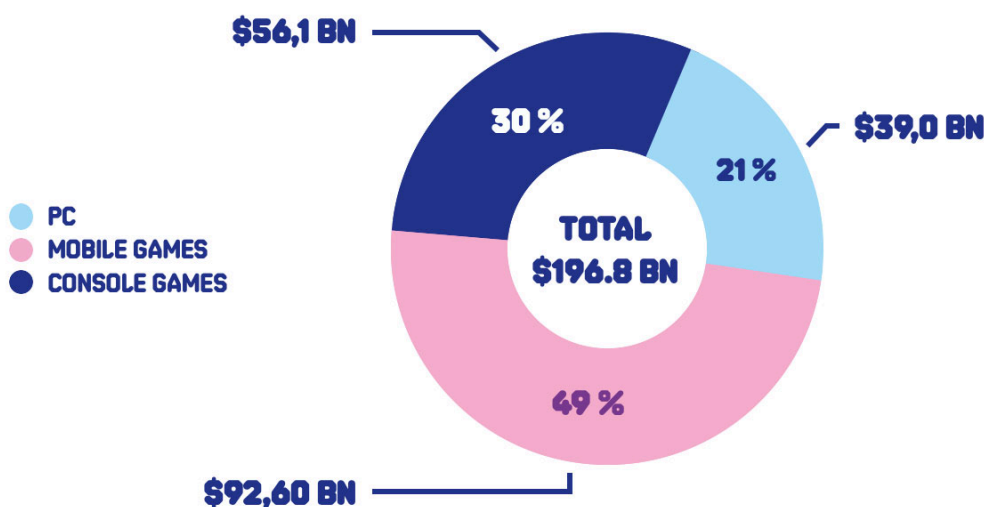


MARKNADEN

MAKROTRENDER FÖR MOBIL

Newzoo belyste i sin Global Games Market Report 2023 att den globala spelmarknaden förväntas generera \$187,7 miljarder år 2023, vilket motsvarar en tillväxt på 2,6% från år till år, och förväntas växa till \$212,4 miljarder till 2026. Antalet spelare globalt kommer att nå 3,38 miljarder år 2023, en tillväxt på 6,3% från år till år, med mobilsegmentet som bidrar mest till denna tillväxt. Tack vare en årlig tillväxt på 7,4% är det dock konsolsegmentet som kommer att vara den största intäktsökande faktorn år 2023 och utgöra 30% av hela marknaden med en intäktsgenerering på \$56,1 miljarder.

2022 GLOBAL SPELFÖRSÄLJNING



Newzoos *Games Market Report 2023*

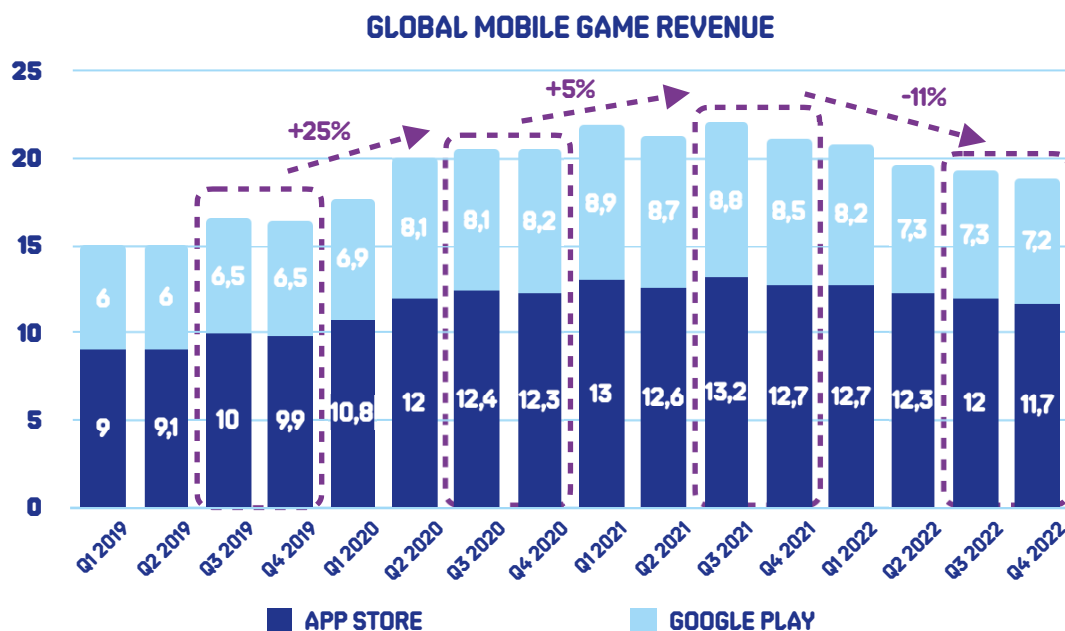
Mobilspelssektorn navigerar genom en rad utmaningar inklusive integritetsramverk som Apples App Tracking Transparency (ATT) policy, ekonomiska recessioner som påverkar budgetar för user acquisition, samt den globala ekonomiska återhämtningen efter COVID, vilket noterats av Sensor Towers State of Mobile Gaming 2023-rapport.

Konsumenternas in-app-köp i mobilspel sjönk med 5% år 2022 till \$110 miljarder, även om nedladdningar ökade till nästan 90 miljarder, enligt Data.ai State of Mobile Gaming 2023-rapport.

REGIONAL DYNAMIK

På en regional nivå visar Data.ai-rapporten att Asien-Stillaohavsområdet (APAC) fortsatte att dominera när det gäller konsumenternas in-app-köp i mobilspel och stod för över 51% av marknadsandelen år 2022, en ökning från 48% år 2021. Under 2022 såg viktiga mobila marknader som USA och Europa en minskning i konsumenternas in-app-köp på spel med omkring 12%, enligt Data.ai.

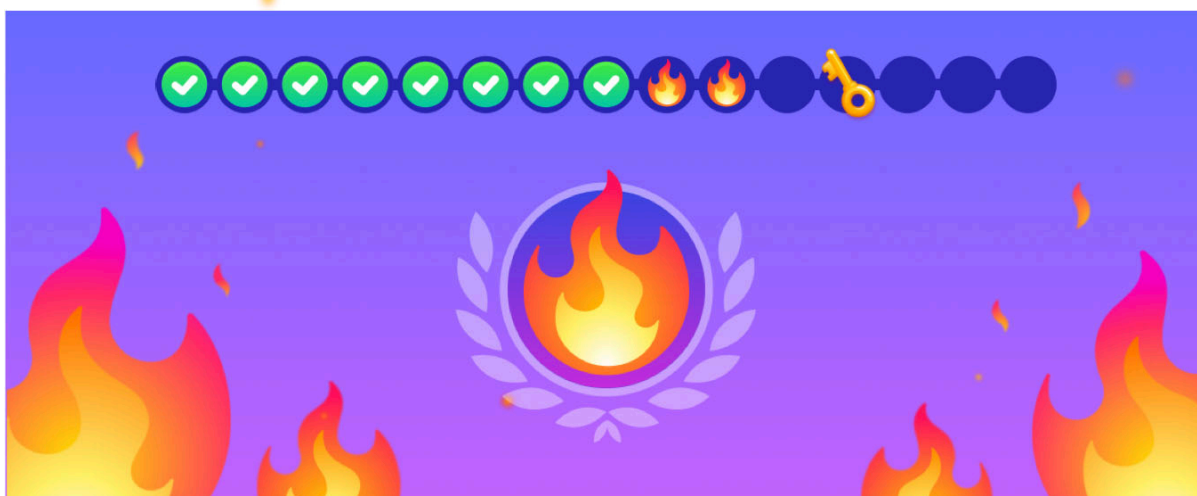
Tillväxtmarknader, ledda av Indien, Brasilien och Indonesien, erbjuder framväxande möjligheter för både lokala och utländska mobila spelutgivare och investerare, drivna av den växande medelklassens användande av smartphones och förbättrade tekniska förmågor. Dessa marknader är inställda på en 13% tillväxt från år till år, enligt Data.ai:s rapport.



Sensor Towers *The State of Mobile Gaming 2023*

PÅVERKAN AV GENERATIV AI PÅ SPELUTVECKLING

Introduktionen och framstegen av generativ artificiell intelligens (AI) framträder som omvandlande faktorer i spelutveckling, vilket utvecklas i Newzoos rapport. Lanseringen av generativa AI-verktyg som OpenAI:s ChatGPT förändrar delvis förutsättningarna för spelutveckling, assisterar med innehållsskapande, effektiviserar utvecklingsprocesser och potentiellt minskar produktionskostnader. Det för dock med sig en blandning av optimism och oro inom spelutvecklingscommunityt. Newzoo noterar att denna teknologi har potentialen att minska utvecklingskostnader och korta tidslinjer men presenterar också juridiska och etiska utmaningar, särskilt när det gäller upphovsrättsintrång och potentiell arbetskraftsförskjutning.



PLATTFORMSPOLICYER SOM FORMAR INDUSTRIEN

Apples ATT och SKAdNetwork-uppdateringar har haft en betydande inverkan på mobilspelsindustrin. Introduktionen av ytterligare integritetscentrerade funktioner fortsätter att utmana annonsnätverks användarspårningskapaciteter och påverkar därmed mobilspelstudios user acquisition- och monetiseringsstrategier. Dessa regulatoriska förändringar understryker behovet för mobilspelstudios att anpassa sig till ett mer integritetscentrerat ekosystem samtidigt som man navigerar osäkerheterna som dessa plattformspolicyförändringar medför, som noterats i Newzoo's rapport.

MARKNADSUTSIKTER

MAG fokuserar på det mobila casualspelsegmentet på de västeuropeiska marknaderna och i USA. Även om dessa marknader ser en minskning i spelarnas in-app-köp och tillväxt, är dessa fortfarande MAGs huvudfokus eftersom de högst monetiserande spelarna finns på dessa marknader. MAG anpassar sig ständigt till förändrade marknadsförhållanden och spelarpreferenser genom att identifiera trender inom spelutformning och spelarbeteenden via marknads- och konkurrensanalys. Genom att använda denna strategi kan MAGs marknadsföring och spel förbli konkurrenskraftiga i sin kommunikation och erbjuda engagerande långsiktiga upplevelser.

Det bestående intresset för spel, de expanderande spelardemografierna och kontinuerliga innovationer i spelutformning och monetiseringsstrategier understryker en positiv utsikt för ihållande tillväxt inom industrin, enligt Newzoo's rapport.

Källor:

Newzoo - [Global Games Market Report 2023](#)

Sensor Tower - [The State of Mobile Gaming 2023](#)

Data.ai - [The State of Mobile Gaming 2023](#)

HÅLLBARHETSRAPPORT

Hållbarhet för MAG innebär att arbeta långsiktigt både internt och externt för att skapa de bästa möjliga förutsättningarna för att framtidssäkra bolaget och minimera vår klimatpåverkan. Det innebär att MAG kontinuerligt arbetar med frågor gällande exempelvis mångfald, inkludering och klimatpåverkan.

MÅNGFALD OCH INKLUDERING

MAG tror att en inkluderande, jämlik och mångfaldig kultur är en viktig del av bolagets framgång. Därför strävar MAG efter att de interna och externa ansträngningarna ska spegla denna vision i hela organisationen. Mångfald- och inkluderingsarbetet på MAG handlar om:

- Att ledningen är ansvarig och prioriterar mångfaldsarbete
- Arbeta för att attrahera och behålla kvinnor
- Öka antalet kvinnor i seniora roller och i ledarroller
- Rekrytera från varierande bakgrunder
- Skapa arbetssätt och initiativ som främjar en kultur präglad av mångfald och inkludering
- Tydlig policy och förmån vid föräldraledighet för att uppmuntra anställda att ta föräldraledighet
- Dela mångfaldsmål internt

Mångfaldsarbetet handlar inte bara om att rekrytera fler kvinnor till bolaget, men MAG ser det som en viktig del. I slutet av det finansiella året 2022/2023:s var antalet som identifierar sig som kvinnor 37,5% i hela koncernen. Det är 14,1% högre än snittet för antalet anställda kvinnor i Sverige i spelbranschen, som enligt Dataspelsbranschens Spelutvecklarindex Rapport 2022 låg på 23,4%. Detta är något som kommer att fortsätta att vara en viktig fråga för MAG under kommande år. MAG följer denna handlingsplan för att kontinuerligt arbeta med mångfald och inkludering:

AWARENESS DAYS: Ett tillfälle om året som särskilt lyfter fram dessa frågor i proaktivt och utbildningssyfte. Alla anställda deltar i workshops om mångfald och inkludering.

TEAM TALKS: MAG utför sedan 2019 kontinuerliga enkäter för att undersöka hur personalen mår generellt. Resultaten ska följas upp av samtal i teamen och/eller med HR-avdelningen. Från och med 2023 planerar MAG att genomföra en utökad enkät med fokus på mångfald och diskriminering för att använda och utarbeta proaktiva åtgärder som del av vårt mångfaldsarbete.

MINSKA SPRÅKBARRIÄRER: MAG har engelska som officiellt språk på kontoren, men erbjuder även tre nivåer av svensklektioner till alla anställda på Stockholmskontoret.

FÖRÄLDRARLEDIGHET: MAG uppmanar alla anställda att ta ledig och ägna tid åt sitt/sina barn och erbjuder därför ett generöst föräldraledighetspaket.

ONBOARDING: MAG anpassar alla anställdas introduktion till deras specifika behov för att ge dem bästa möjliga start på MAG. Målet är att alla medarbetare ska ha samma förutsättningar när de börjar.

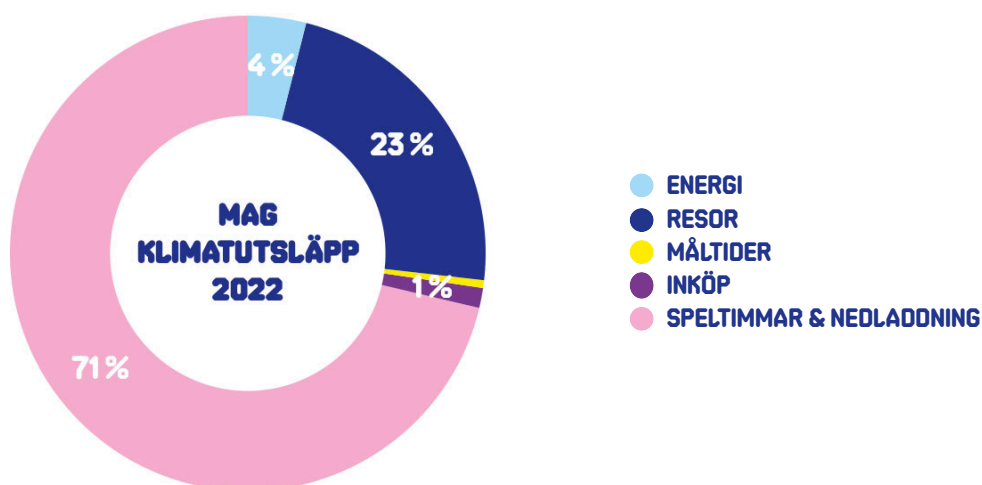
MÅNGFALD & INKLUDERINGSGRUPPEN: MAG har en särskild grupp som verkar för mångfald och inkluderingsfrågor, som möts regelbundet och följer upp på de övergripande målen och kommande initiativ för att främja dem. Gruppen är öppen för alla anställda att delta i.

MAGS KLIMATPÅVERKAN 2022

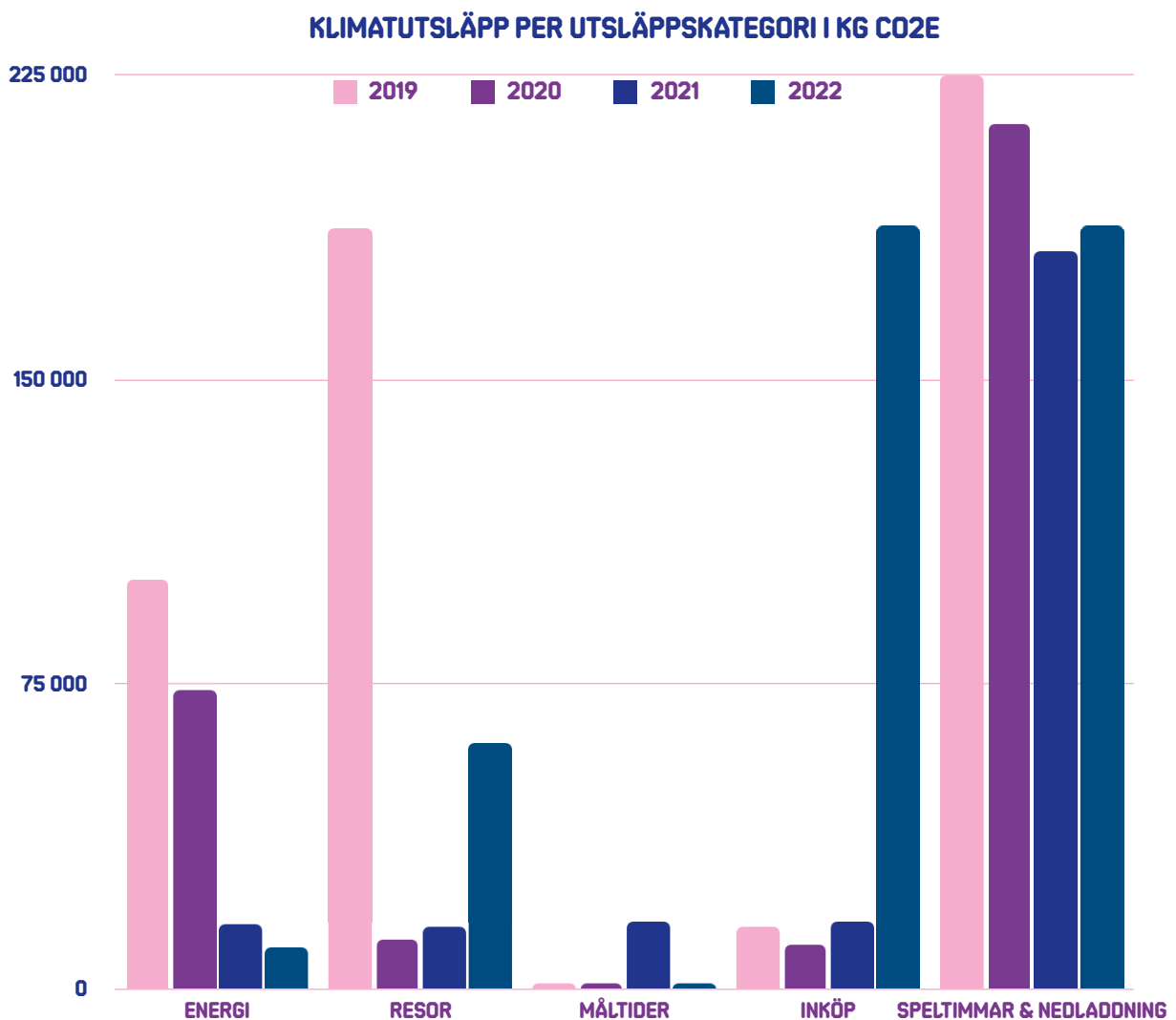
Sedan 2019 strävar MAG efter att vara klimatneutrala och att kompensera för utsläppen som bolaget står för. Med hjälp av företaget Go Climate tar MAG fram en klimatrapport som detaljerar hur mycket CO₂ (koldioxid) som MAG genererar varje år genom exempelvis, flygresor, elanvändning och hårdvaruinköp.

MAG klimatkompenserar med Go Climates hjälp genom att donera kostnader i två steg: dels för flygresor specifikt, dels för resterande utsläpp. För att säkerställa att dessa donationer ger bäst effekt delas de ut till Go Climates Gold Standard Initiatives, vilket är särskilda klimatinitiativ som stödjer tre av FN:s globala hållbarhetsmål.

MAGs primära utsläppskällor har historiskt varit energi, flyg och inköp. Majoriteten av elanvändningen kommer från förnybara energikällor. Stockholmskontoret drivs av grön el och serverna ligger på Google Cloud, är också koldioxidneutrala och använder grön el.



Från 2020 klimatkompenserar MAG även för spelarnas påverkan på klimatet. Beräkningarna av dessa CO₂-utsläpp är från antal speltimmar samt nedladdning av spel från nätet. MAG Interactives klimatavtryck för perioden 2022 var 262,9 ton koldioxidekvivalenter, vilket är högre än 2021 års utsläpp som låg på 229,8 ton koldioxidekvivalenter. Under 2022 ökade flygutsläppen till följd av att resorna mellan kontoren i Stockholm och Brighton ökade i frekvens, resor som inte kunde genomföras under COVID-19-pandemin. Bolaget räknade redan 2021 med att denna kategori skulle komma att öka igen under 2022, vilket den har gjort från 15 ton till 60 ton koldioxidekvivalenter. För att minska bolagets klimatpåverkan på lång sikt har MAG numera en mer restriktiv resepolicy, tydliggjort mål om att minska flygresor och endast genomföra flygresor som är nödvändiga för verksamheten.



PLAYING FOR THE PLANET

Sedan början av 2020 har MAG ingått i Playing for the Planet Alliance, ett initiativ under FN:s miljöprogram som samlar spelföretag världen över med det gemensamma målet att genom spelande förbättra världens klimat och miljö. Som en del av denna allians har MAG arbetat med att:

- Skapa inspirerande och utbildande innehåll om miljön i bolagets spel
- Arbeta med frågor såsom exempelvis återplantering av skog
- Sträva efter att ha neutralt koldioxidavtryck som bolag genom klimatkompenserande åtgärder, samt vara medveten om hur resursers används i verksamheten

Även under det finansiella året 2022/2023 genomförde MAG en miljöinsats genom Playing for the planet med syfte skydda snöleoparden och dess habitat i Himalaya, där Ruzzle, Wordbrain, Word Domination och Quizkampen deltog med särskilda event och specialquiz. Initiativet syftade kring att skapa medvetenhet om snöleopardernas och dess habitat och möjliggjorde för spelarna att donera till organisationerna International Snow Leopard Trust och International Cryosphere Climate Initiative, två ledande organisationer inom bevarandeinsatser i Himalaya.



DEFINITIONER

Term	Beskrivning
Nettoomsättning	Total spelintäkt från försäljning i spel samt annonsering. För försäljning i spel redovisar MAG hela intäkten enligt vad kunder betalar i respektive butik (främst Apple och Google). Plattformens andel, normalt 30%, ibland 15% av försäljningsvärdet, redovisas som Försäljningskostnad.
Försäljning i spel	Värdet av köp gjorda i någon av spelapparna på Google Play, Apple App Store och liknande plattformar.
Annonsintäkter	Intäkter från annonser i spelen.
Aktiverat arbete för egen räkning	Utvecklingsarbete som aktiveras till balansräkning. Bolaget aktiverar personalkostnad, inklusive skatt och andra personalrelaterade kostnader som t.ex. kontor, till infrastruktur som används i spelen, spel i mjuklansering och live spel. Mjuklansering är den sista utvecklingsfasen innan global lansering och sannolikheten för global lansering är då mycket hög. MAG har inte haft några nedskrivningar av aktiverat arbete för egen räkning sedan bolaget blev publikt.
Plattformsavgifter	30% av intäkter från försäljning i spel avgår till plattformen, främst Google Play och Apple App Store. Vissa mobilplattformar erbjuder rabatt på 15% för bland annat prenumerationer. För närvarande utgår även en rabatt på 15% på den första miljonen USD för året på en av mobilplattformarna.
User acquisition	Är all marknadsföring med direkt koppling till något spel med mätbar effekt samt med avkastningskrav. Ett vanligt avkastningskrav är att investeringen skall vara betald inom 6 eller 9 månader, men även längre tider kan förekomma för spel med stark retention.

Spelbidrag	Nettoomsättning minus plattformavgifter (främst till Google och Apple) minus utgifter för user acquisition.
EBITDA	Rörelseresultat före finansiella poster, skatter, avskrivningar och nedskrivningar.
Soliditet	Eget kapital i procent av balansomslutning.
DAU	Medelvärde av dagligt aktiva spelare (Daily Active Users) under perioden. Räknas som summan av de enskilda spelens DAU på ett sådant sätt att en spelare som spelar mer än ett spel på endag räknas en gång per spel.
MAU	Average Monthly Active Users under perioden. Räknas som summan av de enskilda spelens MAU på ett sådant sätt att en spelare som spelar flera spel under månaden räknas en gång per spel. Värdet är ett snitt över periodens månader.
MUP	Average Monthly Unique Payers under perioden är totala antalet spelare som gör ett eller flera köp i ett spel. Räknas som summan av de enskilda spelens MUP. Värdet är ett snitt över periodens månader.
ARPPDAU	Medelvärde av den dagliga nettoomsättningen per dagligt aktiv användare (DAU). Räknas om inget annat anges i US cents.



STYRELSE, LEDANDE BEFATTNINGSHAVARE OCH REVISORER



STYRELSEN I MAG INTERACTIVE (från övre raden till vänster)

**JONAS ERIKSSON, DANIEL HASSELBERG, ÅSA LINDER, BRITT BOESKOV, TAINA MALÉN,
ASBJØRN SØNDERGAARD**

STYRELSEN

Enligt bolagsordningen för MAG Interactive ska styrelsen bestå av fem till tio styrelsemedlemmar som utses av bolagsstämman, utan suppleanter. Styrelsen i MAG Interactive består för närvarande av sex styrelsemedlemmar utsedda av årsstämman 2023 fram till stämman som hålls 2024 för räkenskapsåret 2022/2023. Bolagets räkenskapsår är 1 september - 31 augusti.

Aktieinnehaven gäller per 30 september 2023.

JONAS ERIKSSON, ORDFÖRANDE I STYRELSEN

Jonas Eriksson, född 1967, har varit medlem och ordförande i styrelsen för MAG Interactive sedan 2021.

Övriga pågående uppdrag: Jonas Eriksson är även styrelseordförande för Pepins Group, G-Loot Global Esports AB, United Robots i Sverige AB och Media Research i Östersund AB samt styrelseledamot för LRF Media Aktiebolag och Vinden Technology.

Avslutade uppdrag: Jonas Eriksson har tidigare varit VD och Chefredaktör för TT Nyhetsbyrån, VD för Canal Plus (numera C More), VD för Bonnier Tidskrifter, VD för LNK TV Litauen, ordförande för Retriever, ordförande SF Bio, ordförande Bonnier Home Entertainment, styrelseledamot i TV4 och i MTV Media Finland.

Utbildning: Har en civilekonomexamen från Mittuniversitetet i Sundsvall.

Jonas Eriksson är oberoende till såväl större aktieägare samt till bolaget och dess ledning.



DANIEL HASSELBERG, STYRELSELEDAMOT OCH VD

Daniel Hasselberg, född 1973, är styrelseledamot i MAG Interactive sedan 2014 och verkställande direktör för MAG Interactive sedan 2013. Daniel Hasselberg var ordförande mellan 2010 och 2013.

Övriga pågående uppdrag: Daniel Hasselberg är även styrelseledamot i MAG Games Limited, MAG United AB,

NMO Invest AB, Sventertainment AB och Apprope AB.

Avslutade uppdrag: Under de senaste fem åren har Daniel Hasselberg varit, men är inte längre, styrelsesuppleant i Gaming on the Tail AB och styrelseledamot i Sonetel.

Utbildning: Har en masterexamen i teknisk fysik från Uppsala universitet.

Aktieinnehav: Daniel Hasselberg innehar 3 226 666 stycken aktier i bolaget.

Daniel Hasselberg är varken oberoende till större aktieägare eller bolaget och dess ledning.

BRITT BOESKOV, STYRELSELEDAMOT

Britt Boeskov, född 1978, är styrelsemedlem i MAG Interactive sedan 2023.

Övriga pågående uppdrag: Britt Boeskov är en oberoende rådgivare och professionell styrelseledamot. Britt Boeskov sitter som styrelseledamot i Racecourse Media Group, UK och Gaming1, Belgien, samt är styrelseledamot i Mindway.ai, Danmark, och styrelseledamot i Better Collective (BETCO)

Avslutade uppdrag: Hon har tidigare arbetat 17 år på Kindred Group (KIND) i olika exekutiva befattningar, inklusive COO, CPO och CXO.

Utbildning: Britt Boeskov har en masterexamen från Copenhagen Business School i Intercultural Communication and Management.

Aktieinnehav: Britt Boeskov äger 22 000 aktier i MAG Interactive.

Britt Boeskov är oberoende i förhållande till större aktieägare samt till bolaget och dess ledning.

**ÅSA LINDER, STYRELSELEDAMOT**

Åsa Linder, född 1972, är styrelsemedlem i MAG Interactive sedan 2023.

Övriga pågående uppdrag: Åsa Linder har olika uppdrag som oberoende interimskonsult inom ekonomi och finans men har inga övriga pågående styrelseuppdrag.

Avslutade uppdrag: Åsa Linder har arbetat som revisor på PwC, ekonomichef på Bonnier AB och CFO på Svensk Filmindustri. I rollen som oberoende konsult har Åsa arbetat med kunder som Sweco, MTG, AniCura, Tele2 och OKQ8.

Åsa Linder har erfarenhet från att vara styrelseledamot från SF Norge, Motion Blur och Bonnier Solutions.

Utbildning: Åsa Linder har en internationell ekonomexamen från Uppsala universitet och har studerat vid Université de Lausanne, École des Hautes Études Commerciales.

Aktieinnehav: Åsa Linder äger 20 000 aktier i MAG Interactive.

Åsa Linder är oberoende i förhållande till större aktieägare samt till bolaget och dess ledning.

TAINA MALÉN, STYRELSELEDAMOT

Taina Malén, född 1967, är styrelseledamot i MAG Interactive sedan 2018.

Övriga pågående uppdrag: Taina Malén är CMO och COO på Star Stable Entertainment AB samt styrelseledamot för BRAKA Consulting AB.

Avslutade uppdrag: Taina Malén är medgrundare till Esportal och före detta operativ styrelseledamot. Hon har tidigare även haft flera befattningar inom musik och skivbolagsbranschen, och har bland annat arbetat som nordisk marknadsdirektör på CANAL+ och som vice VD på MSL PR. Taina Malén är medgrundare och investerare i Esportal AB, där hon även sitter i styrelsen. Taina Malén har tidigare varit styrelseledamot i bland annat WIMP (idag TIDAL) och Telegram Records.

Utbildning: Har gått en utbildning i Business Economy på Handelshögskolan i Stockholm. Aktieinnehav: Taina Malén innehar inte några aktier eller andra finansiella instrument i bolaget.

Taina Malén är oberoende till såväl större aktieägare samt till bolaget och dess ledning.

**ASBJØRN SØNDERGAARD, STYRELSELEDAMOT**

Asbjørn Søndergaard, född 1980, är styrelseledamot i MAG Interactive sedan 2020.

Övriga pågående uppdrag: Asbjørn Søndergaard är även VD och styrelseordförande i Tactile Games ApS.

Avslutade uppdrag: Asbjørn Søndergaard har inga tidigare eller avslutade uppdrag.

Utbildning: Har en examen inom affärsutveckling samt mediateknik och spel.

Aktieinnehav: Asbjørn Søndergaard äger 55 000 aktier, privat och via andra bolag, i MAG Interactive.

Asbjørn Søndergaard är oberoende till såväl större aktieägare samt till bolaget och dess ledning.



LEDANDE BEFATTNINGSHAVARE I MAG INTERACTIVE

(från vänster)

MARIE LUNDGREN, MAGNUS WIKLANDER, MAGNUS HOLMSTRÖM, DANIEL HASSELBERG, KAJ NYGREN OCH FÖRE DETTA MARKNADSCHEF PATRIC BLIXT (AVSLUTADE SIN TJÄNST I BÖRJAN AV DET FINANSIELLA ÅRET 23/24).

DANIEL HASSELBERG, VD

Verkställande direktör för MAG Interactive sedan 2013 och styrelseledamot i bolaget sedan 2014. Övrig information, se "Styrelsen" ovan.

MAGNUS WIKLANDER, FINANSCHEF

Finanschef, född 1973, för MAG Interactive sedan 2017.

Övriga pågående uppdrag: Magnus Wiklander är också styrelseledamot för Liphax AB, samt suppleant i Sventertainment AB och Apprope AB.

Avslutade uppdrag: Under de senaste fem åren har Magnus Wiklander varit, men är inte längre, styrelseledamot i M Wiklander AB samt finansdirektör för Widespace AB.

Utbildning: Har en masterexamen i teknisk fysik från Chalmers Tekniska Högskola, samt en masterexamen i avancerad kommunikation från Imperial College.

Optionsinnehav: Magnus Wiklander innehar 80 000 st teckningsoptioner (teckningsoptionsprogram 2021) samt 25 000 teckningsoptioner (teckningsoptionsprogram 2022) i bolaget.

Aktieinnehav: Magnus Wiklander äger 77 231 aktier i bolaget.



KAJ NYGREN, TEKNIKCHEF

Teknikchef, född 1970, för MAG Interactive sedan 2010.

Övriga pågående uppdrag: Kaj Nygren är också styrelseledamot i MAG Games Limited och Playful Days AB.

Avslutade uppdrag: Under de senaste fem åren har Kaj Nygren varit, men är inte längre, styrelseledamot i MAG Interactive.

Utbildning: Har en masterexamen i datateknik från Kungliga Tekniska Högskolan (KTH).

Aktieinnehav: Kaj Nygren äger 3 100 439 aktier i bolaget.

**MARIE LUNDGREN, HR-CHEF**

HR-chef, född 1986, för MAG Interactive sedan 2022.

Övriga pågående uppdrag: Marie Lundgren har inga pågående eller avslutade styrelseuppdrag.

Utbildning: Har en kandidatexamen i personalvetenskap från Stockholms Universitet.

Optionsinnehav: Marie Lundgren innehar 25 000 st teckningsoptioner (teckningsoptionsprogram 2022) i bolaget.

Aktieinnehav: Marie Lundgren äger 1 500 aktier i bolaget genom det långsiktiga aktiesparprogrammet 2023/26.

MAGNUS HOLMSTRÖM, PRODUKTIONSCHEF

Produktionschef, född 1977, för MAG Interactive sedan 2019.

Övriga pågående uppdrag: Magnus Holmström har inga pågående eller avslutade styrelseuppdrag.

Utbildning: Har studerat masterprogrammet i medieteknik vid Mittuniversitet.

Aktieinnehav: Magnus Holmström äger inga aktier i bolaget.

**REVISORER**

Öhrlings PricewaterhouseCoopers AB, med adressen Torsgatan 21, 113 97 Stockholm, är Bolagets revisor sedan årsstämman som hölls den 11 december 2013. Den auktoriserade revisorn Niklas Renström, medlem i FAR (professionell branschorganisation för auktoriserade revisorer) är huvudansvarig revisor.

ÄGARFÖRHÅLLANDEN

MAG Interactive AB (publ) är moderbolag i Koncernen, som består av MAG Interactive AB (publ) och ett helägt dotterbolag i Storbritannien, med bolagsnamnet MAG Games Limited. MAG Interactive noterades i början av december på NASDAQ First North Premier Growth Market med första handelsdag den 8 december 2017. I samband med noteringen så stämplades samtliga preferensaktier om till stamaktier. Totalt antal aktier är 26 494 653.

Enligt Bolagets hemsida per 30 september 2023 så är de största aktieägarna:

ÄGARE	ANTAL AKTIER	%
DANIEL HASSELBERG	3 226 666	12,2
KAJ NYGREN	3 100 439	11,7
AVANZA PENSION	2 640 617	10,0
DIDNER & GERGE	2 243 611	8,5
SWEDBANK ROBUR	2 200 000	8,3
ANDERS LARSSON	1 444 560	5,5
NORDNET PENSIONS FÖRSÄKRING AB	1 428 543	5,4
FREDRIK STENH	1 353 256	5,1
JOHAN PERSSON	1 112 560	4,2
CHALEX	952 841	3,6

BOLAGSSTYRNING

MAG Interactive är ett svenskt publikt aktiebolag. Som ett bolag noterat på Nasdaq First North Premier Growth Market tillämpar Bolaget reglerna i svenska lagar (däribland aktiebolagslagen (2005:551) och årsredovisningslagen (1995:1554)) och förordningar, Bolagets bolagsordning, interna regler och instruktioner, och Nasdaq First Norths regelverk för emittenter, så väl som andra tillämpliga svenska och utländska lagar. Bolaget tillämpar även Svensk kod för bolagsstyrning ("Koden").

Koden anger en norm för god bolagsstyrning på en högre ambitionsnivå än aktiebolagslagens och andra reglers minimikrav. Koden bygger på principen följ eller förklara. Det innebär att Bolaget inte vid varje tillfälle måste följa varje regel i Koden utan kan välja andra lösningar som bedöms bättre svara mot omständigheterna i det enskilda fallet, förutsatt att Bolaget öppet redovisar varje sådan avvikelse, beskriver den lösning som valts istället samt anger skälen för detta.

Bolaget följer Kodens regler med undantag för valberedningens sammansättning. Avvikelsen gäller Kodens regler om styrelsens oberoende från bolagets ledning. Kaj Nygren är ordförande i valberedning samt med i bolagets ledning.

SKÄL TILL AVVIKELSE FRÅN KODEN

En stor del av aktierna ägs av bolagets grundare som även sitter i bolagets ledning och enligt bolagets kommunicerade policy så skall en valberedning bestå av de fyra största ägarna. Två av de största aktieägarna, tillika grundare och i ett fall en del av företagsledning, ingår i valberedningen. Kaj Nygren utsågs att representera ägandet för NMO Invest samt Playful Days i valberedningen. Någon översiktlig granskning av bolagets halvårs- eller niomånadersrapport har ej genomförts.

BOLAGSSTÄMMAN

Enligt aktiebolagslagen är bolagsstämman bolagets högsta beslutande organ. Bolagsstämman kan avgöra varje fråga i bolaget som inte uttryckligen faller under ett annat bolagsorgans exklusiva kompetens. På årsstämman, som ska hållas inom sex månader från räkenskapsårets utgång, utövar aktieägarna sin rösträtt i frågor såsom fastställande av resultat- och balansräkning, disposition av bolagets vinst eller förlust, beslut om ansvarsfrihet för styrelsens ledamöter och den verkställande direktören för räkenskapsåret, val av styrelseledamöter och revisor samt ersättning till styrelsen och revisorn.

Utöver årsstämman kan extra bolagsstämmor sammankallas. I enlighet med bolagsordningen ska kallelse till bolagsstämma ske genom annonsering i Post- och Inrikes Tidningar och genom att kallelsen hålls tillgänglig på Bolagets webbplats. Att kallelse har skett ska samtidigt annonseras i Svenska Dagbladet.

2024 års årsstämma kommer att äga rum onsdagen den 17 januari 2024 i Stockholm på bolagets huvudkontor på Drottninggatan 95A.

RÄTT ATT DELTA I BOLAGSSTÄMMA

Alla aktieägare som är direktregistrerade i den av Euroclear förda aktieboken sex bankdagar före bolagsstämman och som har meddelat Bolaget sin avsikt att delta i bolagsstämman senast det datum som anges i kallelsen till bolagsstämman, har rätt att delta i bolagsstämman och rösta för det antal aktier de innehar. Aktieägare kan delta i bolagsstämman personligen eller genom ombud och kan även åtföljas av högst två biträden. En aktie i bolaget ger rätt till en röst på bolagsstämman förutsatt att anmälan skett på ovan beskrivna sätt.

INITIATIV FRÅN AKTIEÄGARE

Aktieägare som önskar få ett ärende behandlat på bolagsstämman måste skicka in en skriftlig begäran avseende detta till styrelsen. Begäran ska normalt ha tagits emot av styrelsen senast sju veckor före bolagsstämman.

VALBEREDNING

På bolagsstämman som hölls den 15 november 2017 beslutade MAG Interactive att anta en instruktion för valberedningen. Enligt instruktionen för valberedningen är huvudregeln att valberedningen ska bestå av fem ledamöter, varav fyra ledamöter utses av de fyra största aktieägarna i bolaget per den sista bankdagen i april räkenskapsåret innan årsstämman, och en ska vara styrelseordföranden. Instruktioner för valberedningen följer Kodens vad gäller utnämningen av valberedningens ledamöter. Ledamöterna i valberedningen ska offentliggöras senast sex månader före årsstämman.

VALBEREDNING I MAG INTERACTIVE AB (PUBL) INFÖR ÅRSSTÄMMAN 2024:

- Joachim Spetz, representerar Swedbank Robur Fonder
- Henrik Sandell, representerar Didner & Gerge Fonder
- Kaj Nygren, representerar NMO Invest AB och Playful Days AB
- Johan Persson, representerar sig själv, Fredrik Stenh och Anders Larsson
- Adjungerad: Jonas Eriksson, Styrelseordförande i MAG Interactive AB

STYRELSEN

Styrelsen är det högsta beslutande organet efter bolagsstämman och det högsta verkställande organet. Styrelsens ansvar regleras på ett flertal nivåer. Styrelsens ansvar regleras huvudsakligen i aktiebolagslagen. Enligt aktiebolagslagen är styrelsen ansvarig för bolagets organisation och förvaltningen av bolagets angelägenheter. Styrelsen ska vidare fortlöpande bedöma bolagets ekonomiska situation liksom se till att bolagets organisation är utformad så att bokföringen, medelsförvaltningen och Bolagets ekonomiska förhållanden i övrigt kontrolleras på ett betryggande sätt.

Styrelsens arbete regleras därutöver av Bolagets bolagsordning, riktlinjer från bolagsstämman samt styrelsens arbetsordning som har antagits av styrelsen.

I styrelsens uppgifter ingår bland annat att fastställa mål och strategier, se till att det finns effektiva system för uppföljning och kontroll av Bolagets verksamhet och se till att det finns en tillfredsställande kontroll av att Bolaget efterlever lagar och andra regler som är tillämpliga på Bolagets verksamhet. Styrelsen beslutar i frågor som rör Bolagets verksamhetsinriktning, strategi, affärsplan, resurser och kapitalstruktur, organisation, förvärv, större investeringar, avyttringar och hel- och delårsrapporter samt andra allmänna frågor av strategisk karaktär. Utöver detta behandlar och beslutar styrelsen i andra ärenden som bedöms falla utanför ramen för den verkställande direktörens befogenheter.

Styrelsen ska också se till att erforderliga riktlinjer för Bolagets uppträdande i samhället, i syfte att säkerställa Bolagets långsiktiga värdeskapande förmåga, fastställs samt säkerställa att Bolagets informationsgivning präglas av öppenhet och är korrekt, relevant och tillförlitlig. Därtill ingår i styrelsens uppgifter att tillsätta, utvärdera och vid behov entlediga den verkställande direktören.

Styrelseledamöter väljs årligen av årsstämman för tiden intill slutet av nästa årsstämma. Enligt Bolagets bolagsordning ska styrelsen bestå av minst fem och högst tio bolagsstämموالدا ledamöter, utan suppleanter. Per dagen för denna rapport består Bolagets styrelse av sex bolagsstämموالدا ledamöter. Styrelseledamöterna presenteras i närmare detalj i avsnittet "Styrelse, ledande befattningshavare och revisorer". MAG Interactives styrelse följer en skriftlig arbetsordning, som har antagits av styrelsen och som omprövas årligen. Arbetsordningen reglerar, bland annat, styrelsens roll och ansvar, styrelsens arbetssätt samt arbetsfördelning inom styrelsen.

Styrelsen antar även instruktioner för den verkställande direktören för Bolaget inklusive instruktion för finansiell rapportering.

STYRELSEMÖTEN UNDER ÅRET

Styrelsen höll sammanlagt elva (11) möten under året varav fyra (4) var per capsulam. Fem av årets sju möten hade full närvaro av samtliga ledamöter, och vid två möten var samtliga utom en ledamot närvarande.

ERSÄTTNING TILL STYRELSELEDAMÖTER

Arvoden och andra ersättningar till styrelseledamöterna, inklusive styrelseordföranden, beslutas av bolagsstämman. Årsstämman som hölls den 19 januari 2022 beslutade att det totala arvodet till styrelseledamöterna, för tiden intill nästa årsstämma, ska uppgå till max 1 330 000 kronor. 450 000 kronor till styrelsens ordförande samt 220 000 kronor till styrelsens ledamöter. Bolagets VD lyfter inte ersättning från styrelsen.

UTVÄRDERING AV STYRELSEN

Som en del av styrelsens årskalender utvärderas styrelsens arbete. Resultatet är schemalagt att presenteras till det ordinarie mötet i augusti/september varje år. Utvärderingen leds av styrelsens ordförande och består av ett antal frågor som besvaras av samtliga styrelsens medlemmar. Undersökningen syftar till att kartlägga bland annat effektiviteten i styrelsens förberedelsearbete, kommunikation med den verkställande direktören samt med företagets ledning, effektiviteten i den finansiella rapporteringen.

UTSKOTT

ERSÄTTNINGSPUTSKOTT

Styrelsen har inom sig etablerat ett ersättningsutskott. Ersättningsutskottet består av samtliga medlemmar ur styrelsen utom bolagets VD. Jonas Eriksson är ordförande i ersättningsutskottet. Samtliga är oberoende i förhållande till Bolaget och dess ledning.

Ersättningsutskottets huvudsakliga uppgifter är att bereda styrelsens beslut i frågor som rör bland annat anställnings- och ersättningsvillkor för ledande befattningshavare. Dessutom ska ersättningsutskottet övervaka och utvärdera pågående och avslutade program för rörlig ersättning till ledande befattningshavare, och även följa och utvärdera tillämpningen av de nuvarande principerna för ersättning till MAG Interactives ledande befattningshavare. Ersättningsutskottet ska också stödja och ge råd till styrelsen i frågor relaterade till utnämningen av verkställande direktör och andra ledande befattningshavare, och frågor relaterade till utvärdering av prestation och successionsplanering för ledande befattningshavare.

REVISIONSUTSKOTT

Bolagets styrelse har inrättat ett revisionsutskott innefattande styrelsens ordförande Jonas Eriksson samt ledamot Åsa Linder. Revisionsutskottet och dess instruktion antogs av styrelsen på det konstituerande styrelsemötet den 18 januari 2023.

Revisionsutskottets uppgift är att bereda styrelsens arbete med att kvalitetssäkra bolagets finansiella rapportering. Utskottet har även till uppgift att ge sin utvärdering av revisionsarbetet till valberedningen vid framtagandet av valberedningens förslag till årsstämman till val av revisorer. Under räkenskapsåret 2022/23, perioden september 2022 till augusti 2023, har utskottet haft fem (5) sammanträden. Samtliga medlemmar närvarade vid samtliga möten.

VD OCH LEDANDE BEFATTNINGSHAVARE

Verkställande direktörens ansvar regleras på ett flertal nivåer. Enligt lag regleras verkställande direktörens ansvar huvudsakligen i aktiebolagslagen. Enligt aktiebolagslagen ska den verkställande direktören sköta den löpande förvaltningen enligt styrelsens riktlinjer och anvisningar. Den verkställande direktören ska därutöver vidta de åtgärder som är nödvändiga för att Bolagets bokföring ska kunna fullgöras i överensstämmelse med tillämpliga lagar och regler och för att medelsförvaltningen ska skötas på ett betryggande sätt. Den verkställande direktören skall följa Kodens samt Nasdaq First North Premier Growth Market - Rulebook såväl som övriga svenska och internationella lagar och regler när tillämpligt.

Den verkställande direktören måste också följa Bolagets bolagsordning, riktlinjer lämnade av bolagsstämman, instruktioner för den verkställande direktören, inklusive instruktioner för finansiell rapportering, samt andra interna anvisningar och riktlinjer som fastställts av styrelsen. Fördelningen av arbete mellan styrelsen och den verkställande direktören beskrivs i instruktionen för den verkställande direktören, inklusive instruktioner för finansiell rapportering. Den verkställande direktören rapporterar till styrelsen och är ansvarig för att administrera Bolagets operativa ledning samt verkställa de beslut som fattas av styrelsen. Den verkställande direktören ska kontrollera och övervaka att de ärenden som ska behandlas av styrelsen i enlighet med tillämplig lagstiftning, bolagsordningen eller interna riktlinjer presenteras för styrelsen, och ska fortlöpande hålla styrelsens ordförande informerad om Bolagets verksamhet, dess resultat och finansiella ställning, liksom andra händelser, omständigheter eller förhållanden som inte kan antas vara irrelevanta för styrelsen eller aktieägarna.

Den verkställande direktören ska tillse att Bolaget har utfärdat policys och/eller instruktioner för alla huvudområden i Bolagets verksamhet och att policys och instruktioner kommuniceras och tillämpas inom organisationen.

Den verkställande direktören ska även säkerställa att Bolaget har en aktuell delegationsmanual som följs på ett korrekt vis och att Bolagets redovisning sker på ett sätt som överensstämmer med gällande lagstiftning.

Den verkställande direktören och övriga ledande befattningshavare presenteras närmare i avsnittet "Styrelse, ledande befattningshavare och revisorer".

ERSÄTTNING TILL DEN VERKSTÄLLANDE DIREKTÖREN OCH ANDRA LEDANDE BEFATTNINGSHAVARE

Löner och andra anställningsvillkor ska vara tillräckliga för att MAG Interactive ska ha möjlighet att rekrytera och behålla kompetenta ledande befattningshavare. Ersättningar inom Bolaget ska baseras på medarbetarens position, ansvar och prestation. Ersättningen till Bolagets ledande befattningshavare utgörs av fast lön, långsiktiga incitament och övriga förmåner såsom pensioner och försäkringar. Sådana övriga förmåner kan erbjudas i enlighet med de nivåer och den praxis som gäller i det land där den ledande befattningshavaren är anställd och ska inte utgöra en väsentlig del av den totala ersättningen.

Utöver fast lön har ledningsgruppens medlemmar rätt till rörlig kontantersättning. Den rörliga kontantersättningen fastställs av styrelsen och ska vara kopplad till förutbestämda och mätbara kriterier och utformad med syfte att främja Bolagets värdeskapande och affärsstrategi på både kort och lång sikt. Resultatmål för den rörliga kontantersättningen ska dels vara kopplade till utfallet av särskilda finansiella mål för Bolaget och dels vara kopplade till individuella mål hänförliga till respektive ledande befattningshavares roll och funktion på Bolaget. Den rörliga kontantersättningens storlek ska maximalt uppgå till 750 000 kronor per ledande befattningshavare och räkenskapsår.

Dessutom kan årsstämman besluta om att erbjuda långsiktiga incitamentsprogram såsom aktie- och aktiekursrelaterade incitamentsprogram. Dessa incitamentsprogram ska vara avsedda att bidra till långsiktig värdetillväxt och tillhandahålla ett gemensamt intresse för värdeutveckling för aktieägare och medarbetare.

Varken den verkställande direktören eller andra ledande befattningshavare har rätt till något avgångsvederlag vid uppsägning av anställning.

INCITAMENTSPROGRAM

Totalt har 988 671 tecknings-, personaloptioner och ett aktiesparprogram emitterats till bolagets personal och ledning. Detta motsvarar en total utspädning på 3,7%. De olika programmen beskrivs nedan.

PERSONALOPTIONER OCH TECKNINGSOPTIONER 2021

Årsstämman 2021 beslutade att utfärda upp till 264 947 personaloptioner. 256 555 optioner emitterades den 1 mars 2021 och tecknades av 86 anställda. En personaloption berättigar optionsinnehavaren till en aktie och lösenpriset uppgår till 50,1 kronor per aktie. Löptiden för optionerna är från 1 mars 2021 till 1 mars 2024. Samtliga optioner vestar under tre år, så att en tredjedel av innehavet vestar efter varje tolv månadersperiod.

Årsstämman 2021 beslutade att utfärda upp till 264 947 teckningsoptioner till anställda i ledningsgrupper inom koncernen. Samtliga teckningsoptioner tecknades under februari 2021.

En teckningsoption berättigar teckningsoptionsinnehavaren till en aktie och lösenpriset uppgår till 50,1 kronor per aktie. Antalet aktier som varje teckningsoption berättigar till kan, under vissa särskilda omständigheter, komma att räknas om. Löptiden för teckningsoptionerna är från 1 mars 2021 till 1 mars 2024.

PERSONALOPTIONER OCH TECKNINGSOPTIONER 2022

Årsstämman 2022 beslutade att utfärda upp till 264 946 personaloptioner. 262 169 optioner emitterades den 1 mars 2022 och tecknades av 91 anställda. En personaloption berättigar optionsinnehavaren till en aktie och lösenpriset uppgår till 31,4 kronor per aktie. Löptiden för optionerna är från 1 mars 2022 till 1 mars 2025. Samtliga optioner vestar under tre år, så att en tredjedel av innehavet vestar efter varje tolv månadersperiod. Årsstämman 2022 beslutade att utfärda upp till 264 946 teckningsoptioner till anställda i ledningsgrupper inom koncernen. 75 000 teckningsoptioner tecknades under februari 2022. En teckningsoption berättigar teckningsoptionsinnehavaren till en aktie och lösenpriset uppgår till 31,4 kronor per aktie. Antalet aktier som varje teckningsoption berättigar till kan, under vissa särskilda omständigheter, komma att räknas om. Löptiden för teckningsoptionerna är från 1 mars 2022 till 1 mars 2025.

AKTIESPARPROGRAM 2023

Årsstämman 2023 beslutade om ett aktiesparprogram till anställda och ledningsgrupp som består av maximalt 130 000 aktier, där 65 000 är kvarhållningsaktier och 65 000 är prestationsaktier.

Programmet innebär att alla anställda och ledning erbjuds vederlagsfritt att erhålla MAG aktier förutsatt en egen investering i MAG aktier. Per varje egen investerad MAG aktie har anställda och ledning rätt att efter en treårig inlåsningsperiod vederlagsfritt erhålla en MAG aktie (kvarhållningsaktie). Därutöver beroende på uppfyllande av resultatberoende prestationsvillkor under förvärvsperioden vederlagsfritt erhålla ytterligare max en MAG aktie (prestationsaktie). Aktiesparprogrammet tecknades av 44 personer, löptiden är april 2023 - mars 2026.

INTERN KONTROLL

Styrelsens och den verkställande direktörens ansvar för intern kontroll regleras i aktiebolagslagen och i Koden.

Styrelsen är enligt aktiebolagslagen ansvarig för bolagets organisation och förvaltningen av bolagets angelägenheter och ska se till att bolagets organisation är utformad så att bokföringen, medelsförvaltningen och bolagets ekonomiska förhållanden kontrolleras på ett betryggande sätt.

Den verkställande direktören ska enligt aktiebolagslagen sköta den löpande förvaltningen enligt styrelsens riktlinjer och anvisningar. Den verkställande direktören ska vidare vidta de åtgärder som är nödvändiga för att Bolagets bokföring fullgörs i överensstämmelse med lag och för att medelsförvaltningen sköts på ett betryggande sätt.

Enligt Koden ingår det i styrelsens uppgifter att se till att det finns effektiva system för uppföljning och kontroll av bolagets verksamhet.

Intern kontroll definieras enligt praxis som en process som påverkas av styrelsen, verkställande direktören, andra ledande befattningshavare och övriga medarbetare och som syftar till att ge en rimlig försäkran om att ett bolags mål uppnås vad gäller: ändamålsenlig och effektiv verksamhet, tillförlitlig rapportering och efterlevnad av tillämpliga lagar och förordningar. Bolagets process för intern kontroll baseras på kontrollmiljön som skapar disciplin och ger en struktur för de övriga fyra komponenterna i processen: riskbedömning, kontrollstrukturer, information och kommunikation, samt uppföljning.

Intern kontroll över finansiell rapportering syftar till att skapa en rimlig säkerhet avseende tillförlitligheten i den finansiella externa rapporteringen i form av kvartals- och årsrapporter och bokslut samt att den finansiella externa rapporteringen är upprättad i enlighet med tillämpliga lagar och redovisningsnormer och andra krav på noterade bolag. Ytterst vilar ansvaret för den interna kontrollen på styrelsen som kontinuerligt utvärderar Bolagets riskhantering och interna kontroll.

INTERN KONTROLL I BOLAGET

RISKBEDÖMNING

Som en del av det löpande arbetet och den årliga kalendern för styrelsen utvärderar styrelsen och bolagets ledning bolagets risker. Analysen inkluderar områden som finansiell risk och affärsrisk men tar i allmänhet ett bredare perspektiv. Revisionsutskottet är en integrerad del i riskanalysen och en gång per år uppdaterar bolagets ledning riskanalysen och tar fram en ny riskkarta. Riskkartan antas av styrelsen.

KONTROLLSTRUKTURER

Kontrollaktiviteter implementeras på alla nivåer i bolaget, både i gruppfunktioner och lokala bolag samt i relationen mellan dessa. Den interna kontrollen startar med fördelningen av arbete mellan styrelse och den verkställande direktören samt bolagets övriga ledning. Ansvarsområden är vidare fördelade inom ledningen och dokumenterat till styrelsen.

Kontrollrutiner för koncern och lokala funktioner implementeras i policies och rutinbeskrivningar för såväl ekonomifunktion som andra funktioner och inkluderar områden som four eye verification och rutiner för attestflöden.

INFORMATION OCH KOMMUNIKATION

Alla policies och instruktioner finns tillgängliga för relevant personal och introduceras till personal både som en del av introduktionsmöten samt i upplärningsprocessen, rutiner tas upp regelbundet för översyn samt uppdateras löpande efter behov.

UPPFÖLJNING

Styrelsen och bolagets ledning utvärderar regelbundet kontrollrutiner som antagits av styrelsen och bolagets ledning.

REVISION

Bolagets lagstadgade revisor utses av årsstämman. Revisorn ska granska Bolagets årsredovisning och bokföring, koncernredovisningen och väsentliga dotterbolag samt styrelsens och den verkställande direktörens förvaltning. Revisorn ska efter varje räkenskapsår lämna en revisionsberättelse till årsstämman.

Enligt Bolagets bolagsordning ska Bolaget ha en eller två revisorer, med eller utan revisorssuppleanter, eller ett registrerat revisionsbolag. MAG Interactives revisor är Öhrlings PricewaterhouseCoopers AB, med Niklas Renström som huvudansvarig revisor. Bolagets revisor presenteras närmare i avsnittet ”Styrelse, ledande befattningshavare och revisorer – Revisorer”.

Den totala ersättningen för Bolagets revisor under räkenskapsåret 2022/2023 uppgick till 649 000 kronor. Utöver det betalade Bolaget 51 000 kronor till Öhrlings PricewaterhouseCoopers AB för tjänster utförda under räkenskapsåret 2022/2023.

FÖRVÄNTAD FRAMTIDA UTVECKLING SAMT VÄSENTLIGA RISKER OCH OSÄKERHETSFAKTORER

BOLAGET ÄR EXPONERAT MOT KONKURRENS FRÅN BOLAG MED VERKSAMHET INOM ANDRA FORMER AV UNDERHÅLLNING OCH FRITIDSAKTIVITETER ÄN MOBILSPEL

Bolaget är exponerat mot konkurrens både från andra mobilspelsföretag så väl som bolag vars verksamhet är att tillhandahålla andra former av underhållning och fritidsaktiviteter. Konkurrensen inom den bredare underhållningsindustrin är stark och Bolagets nuvarande och potentiella kunder kan bli attraherade av konkurrerande former av underhållning, så som andra former av onlinespel, applikationer för sociala medier, streamingtjänster för musik och video, så väl som offlineaktiviteter som traditionella brädspel, läsning, television och shopping. Dessa andra former av underhållning tävlar om fritiden och den diskretionära inkomsten hos Bolagets kunder. Om Bolaget är oförmöget att upprätthålla intresset för Bolagets mobilspel i jämförelse med andra former av underhållning, inklusive nya former av underhållning, kan det få en väsentlig negativ påverkan på Bolagets verksamhet, finansiella ställning och resultat.

BOLAGET FÖRLITAR SIG PÅ DIGITALA APPLIKATIONSBUTIKER FÖR DISTRIBUTION AV BOLAGETS SPEL

Bolaget förlitar sig på distribution av Bolagets spel genom digitala applikationsbutiker, där de dominerande distributionskanalerna är Googles Google Play för Android och Apples App Store för iOS. Bolaget är bundet av distributörernas standardvillkor för applikationstillverkare, vilka reglerar främjandet, distribution och drift av spel för den aktuella plattformens applikationsbutik. Bolagets verksamhet kan skadas om en distributör avbryter eller begränsar tillgången till dess respektive plattform, modifierar standardvillkoren eller andra policys, inklusive villkoren avseende fördelning av intäkter. Distributörerna har omfattande handlingsfrihet att ensidigt ändra sina standardvillkor och sådana förändringar kan vara ofördelaktiga för Bolaget, samt få en väsentlig negativ påverkan på Bolagets verksamhet, finansiella ställning och resultat. Bolagets verksamhet kan också skadas om de digitala applikationsbutikerna skulle vara otillgängliga för spelare eller om spelare skulle uppleva problem med dessa plattformar eller deras funktioner för in-app-köp.

BOLAGET ÄR TILL STOR DEL BEROENDE AV ATT ATTRAHERA OCH BEHÅLLA NYCKELANSTÄLLDA

Bolagets framgång är till stor del beroende av Bolagets nyckelanställda, däribland verkställande direktör och övriga medlemmar i ledningsgruppen, och på den fortsatta förmågan att identifiera, attrahera, utbilda och behålla kvalificerade chefer, speldesigners, produktchefer, ingenjörer och andra nyckelanställda. Bolagets förmåga att attrahera, anställa och behålla kvalificerade medarbetare beror på ett antal faktorer, varav några är bortom Bolagets kontroll, inklusive konkurrenskraften på de lokala arbetsmarknader där Bolaget bedriver sin verksamhet. Förlust av en nyckelanställd på grund av, till exempel, att den anställde säger upp sig för att arbeta hos en konkurrent, kan resultera i förlust av viktig kunskap och kan märkbart försena eller hindra uppnåendet av utvecklingsmål eller implementeringen av Bolagets affärsstrategi. Om Bolaget är oförmöget att attrahera, anställa och behålla nyckelpersonal kan det få en väsentlig negativ påverkan på Bolagets verksamhet, finansiella ställning och resultat.

FÖRVÄRV OCH INTEGRERING AV FÖRVÄRVADE VERKSAMHETER KAN INVOLVERA OSÄKERHETER OCH DOLDA SKYLDIGHETER OCH KAN AVLEDA BOLAGSLEDNINGENS UPPMÄRKSAMHET OCH PÅ ANNAT SÄTT STÖRA BOLAGETS VERKSAMHET

Som en del av Bolagets strategi kan Bolaget i framtiden komma att utforska möjligheten till, och har tidigare genomfört, förvärv för att få åtkomst till nya immateriella rättigheter, stärka Bolagets marknadsposition inom utvalda spelgenrer, samt utvidga Bolagets spelutvecklingsförmåga. Det finns en risk att Bolaget misslyckas med att uppnå de förväntade fördelarna. Det finns även en risk för skatteskulder eller andra dolda skyldigheter relaterade till verkställda eller framtida företagsförvärv, eller att Bolaget på annat sätt kan komma att utsättas för tvister på grund av förvärven. Dessutom kan de förvärvade bolagen ha oförmånliga rörelsegränar som var okända för Bolaget innan företagsförvärvet verkställdes, och som kan göra det svårare att integrera verksamheten, medföra skadeståndsskyldighet eller orsaka andra problem. Dessutom kan Bolagets uppskattningar och antaganden av verkställda och planerade företagsförvärv och sådana företagsförvärvs fördelar visa sig vara inkorrekta. Bolaget kan misslyckas med att integrera verksamheter, system, teknik, produkter eller personal hos förvärvade bolag. Ineffektivitet, avsaknad av kontroll eller potentiell försening som kan medföra att sådan integration inte implementeras, så väl som oförutsedda svårigheter och utgifter som kan uppstå i samband med integration, kan få en negativ påverkan på Bolagets verksamhet. Sådana förvärv och integrationsprocesser kan avleda bolagsledningens uppmärksamhet från andra delar av Bolagets verksamhet och även leda till att resurser används som behövs i andra delar av Bolagets verksamhet. Allt ovanstående kan få en väsentlig negativ påverkan på Bolagets verksamhet, finansiella ställning och resultat.

BOLAGET ÄR BEROENDE AV SINA IMMATERIELLA RÄTTIGHETER OCH BOLAGET KAN BLI FÖREMÅL FÖR ANKLAGELSER ANGÅENDE ÖVERTRÄDELSE AV IMMATERIELLA RÄTTIGHETER

Immateriella rättigheter utgör en väsentlig del av Bolagets verksamhet. Bolaget förlitar sig på en kombination av olika immateriella rättigheter såsom varumärken, upphovsrätt, designskydd, sammanställningsskydd och affärshemligheter. Oaktat Bolagets ansträngningar att skydda sina immateriella rättigheter kan obehöriga parter försöka kopiera eller på annat sätt försöka anskaffa och använda Bolagets teknik, spel eller varumärken. Det finns en risk att Bolagets åtgärder inte kommer att vara tillräckliga för att skydda Bolagets immateriella rättigheter. Om Bolaget skulle misslyckas med att skydda och behålla dess immateriella rättigheter kan det få en väsentlig negativ påverkan på Bolagets verksamhet, finansiella ställning och resultat. Det finns en risk att Bolaget kan anses inkräkta på andra parter immateriella rättigheter. Immaterialrättsliga processer kan vara utdragna och kostsamma, och resultaten svåra att förutspå. Som en följd av ett domstolsavgörande eller förlikning kan Bolaget bli tvunget att ställa in lanseringen av ett nytt spel, sluta erbjuda vissa funktioner, betala royalties eller förlikningskostnader, köpa licenser eller modifiera sina spel och funktioner. Skulle Bolaget anses inkräkta på andra parter immateriella rättigheter kan det få en väsentlig negativ påverkan på Bolagets verksamhet, finansiella ställning och resultat.

OFÖRMÅGA ATT BETALA UTDELNINGAR

Bolagets utdelningspolicy är beroende av bland annat Bolagets prestation och finansiella ställning, möjliga framtida förvärv, förväntade framtida resultat, investeringar, kassaflöde, villkoren för Bolagets utestående skulder, andra distributionssätt, samt andra faktorer. Vidare begränsas Bolagets möjligheter att föreslå och besluta om utdelning till de medel som enligt svensk lag är tillgängliga för detta ändamål. Eftersom storleken på eventuella framtida utdelningar i Bolaget kan komma att bero på Bolagets framtida resultat, finansiella ställning, kassaflöde, krav på rörelsekapital, villkoren enligt Bolagets utestående skulder och andra faktorer, är det inte säkert att utdelning kommer att föreslås eller beslutas om under ett visst år, eller att utdelning som gjorts ett visst år kommer att upprätthållas följande år.

FORSKNING OCH UTVECKLING

Ett antal spel är i tidig utvecklingsfas, men med stor osäkerhet om att släppas, eftersom de måste passera genom ett antal steg på väg till ett grönt ljus för global lansering.

FINANSIELLA RAPPORTER

FÖRVALTNINGSBERÄTTELSE

Styrelsen och verkställande direktören för MAG Interactive AB (publ), 556804-3524, får härmed avge årsredovisning och koncernredovisning för räkenskapsåret 2022/2023 (som slutar 31 augusti 2023).

VERKSAMHETEN

MAG Interactive är en ledande mobilspelsutvecklare som fokuserar på sociala casualspel. Med passionerade, kreativa team och en datadriven affärsmodell, levererar MAG spelupplevelser i världsklass till miljontals spelare världen över. MAG är experter på ordspel och trivia, och har skapat en katalog av spel som Quizkampen, Wordzee, Primetime, Word Bubbles, Word Mansion, Tile Mansion, Ruzzle, Word Domination och WordBrain som totalt har laddats ned över 350 miljoner gånger. Företagets intäkter kommer i huvudsak från in-app-köp samt annonser.

KONCERNEN

MAG Interactive AB (publ)-koncernen består, i tillägg till moderbolaget, MAG Interactive AB (publ), (svenskregistrerat aktiebolag med organisationsnummer 556804-3524 och med säte i Stockholm) av MAG Games Ltd (registrerat i Storbritannien och med säte i Brighton), MAG United AB (svenskregistrerat aktiebolag med organisationsnummer 559182-8230 och med säte i Stockholm), Sventertainment AB (svenskregistrerat aktiebolag med organisationsnummer 559155-8464 och med säte i Stockholm) som är en dotterkoncern med fyra bolag och Apprope AB (svenskregistrerat aktiebolag med organisationsnummer 556899-3967 och med säte i Stockholm).

Sventertainment AB är utgivare av appen och spelet Primetime. Apprope AB bedriver utveckling av mobilspel med fokus på spel inom ordkategorin och står bland annat bakom mobilspelet Word Mansion och Tile Mansion. Majoriteten av övriga spel i portföljen publiceras av MAG Interactive AB.

Koncernen har 112 anställda vid årets slut av vilka MAG Interactive AB (publ) har 82, MAG Games Ltd har 21, MAG United AB har 0, Sventertainmentkoncernen har 7 och Apprope AB har 2 anställda.

KONCERNEN 2022/2023

INTÄKTER

Koncernens nettoomsättning uppgick under perioden till 362 182 TSEK (327 774 TSEK), en ökning på 10%. Koncernens nettoomsättning var främst hänförlig till spelen Wordzee, Quizkampen, Ruzzle, WordBrain, Word Domination, Tile Mansion, Word Mansion och Wordbubbles. Jämförelseperioden innehåller en engångspost på 14,7 MSEK, för jämförbarhet mellan perioderna hänvisas till not 5 Nettoomsättningens fördelning. Aktiverat arbete för egen räkning uppgick till 33 709 TSEK (30 486 TSEK). Övriga rörelseintäkter 1 159 TSEK (37 811 TSEK) innehåller till största del nedskrivningar av tilläggsköpeskilling och valutakursvinster se not 6 övriga rörelseintäkter .

RÖRELSENS KOSTNADER, EBITDA OCH RÖRELSERESULTAT

Rörelsens kostnader uppgick totalt till 397 029 TSEK (384 676 TSEK). Av dessa var 205 527 TSEK (160 130 TSEK) försäljningsrelaterade kostnader. Varav kostnader för user acquisition var 126 472 TSEK (93 410 TSEK). Under året är kostnader för user acquisition främst hänförliga till spelen Wordzee, Tile Mansion, Word Mansion och Quizkampen.

Personalkostnader uppgick till 106 134 TSEK (102 245 TSEK) en ökning med 4%. Medelantalet anställda under perioden var 106 (112) en minskning med 6%. EBITDA för perioden var 56 064 TSEK (101 360 TSEK). Justerat EBITDA för perioden var 57 893 TSEK (53 232 TSEK), se not 11. Avskrivningar och nedskrivningar av materiella och immateriella tillgångar uppgick till 56 043 TSEK (89 966 TSEK), varav 32 617 TSEK (30 665 TSEK) var avskrivningar av aktiverade utvecklingsutgifter och 0 TSEK (35 782 TSEK) nedskrivning av goodwill.

Koncernens rörelseresultat för perioden var 21 TSEK (11 395 TSEK) och resultat före skatt uppgick till 881 TSEK (17 381 TSEK). Resultat efter skatt uppgick till 561 TSEK (11 303 TSEK). Resultat per aktie var 0,02 SEK/aktie (0,43 SEK/aktie) och resultatet per aktie fullt utspätt uppgick till 0,02 SEK/aktie (0,41 SEK/aktie). Snitt antal aktier under perioden var 26 494 653 (26 494 653) och snitt antal aktier fullt utspätt var 26 494 653 (27 918 453).

KONCERNENS FINANSIELLA STÄLLNING VID ÅRETS SLUT

Immateriella anläggningstillgångar uppgick vid periodens slut till 215 234 TSEK (223 314 TSEK), varav 126 466 TSEK (125 377 TSEK) avser goodwill och 88 769 TSEK (97 937 TSEK) avser övriga immateriella tillgångar. Den senare består i huvudsak av aktiverade utvecklingsutgifter för egen räkning samt förvärvade intellektuella rättigheter. Likvida medel vid periodens slut uppgick till 122 429 TSEK (125 940 TSEK). Totala tillgångar vid årets slut var 435 037 TSEK (460 776 TSEK). Eget kapital uppgick vid periodens slut till 339 222 TSEK (335 988 TSEK), motsvarande 12,8 SEK/aktie (12,7 SEK/aktie). Soliditeten vid samma tidpunkt var 78,0% (72,9%). Övriga långfristiga skulder uppgår till 0 TSEK (11 200 TSEK) där föregående år består av en långfristig del av tilläggsköpeskilling för förvärvet av Apprope AB, denna skuld är nu i sin helhet kortfristig och uppgår till 10 818 TSEK och redovisas under övriga kortfristiga skulder för året. Koncernen har räntebärande skulder på 29 001 TSEK (40 620 TSEK) som avser finansiell leasing.

MODERBOLAGET 2022/2023

INTÄKTER

Moderbolagets nettoomsättning för perioden var 308 466 TSEK (266 450 TSEK), en ökning med 16% jämfört med samma period föregående år. En transferbonus av engångskaraktär från Applovin (14 706 TSEK) ingick i nettoomsättningen för föregående år.

RÖRELSENS KOSTNADER SAMT RÖRELSERESULTAT

Rörelsens kostnader uppgick totalt till 314 472 TSEK (276 955 TSEK). Av dessa kostnader är 167 508 TSEK (125 187 TSEK) försäljningskostnader. Varav kostnader för user acquisition uppgick till 96 985 TSEK (68 285 TSEK).

Avskrivningar och nedskrivningar av materiella och immateriella tillgångar uppgick till 8 732 TSEK (19 170 TSEK). Moderbolagets rörelseresultat (EBIT) för perioden var -4 318 TSEK (-5 171 TSEK). Det finansiella nettot uppgick till 1 434 TSEK (-7 818 TSEK). Resultat efter skatt uppgick till -3 215 TSEK (-16 954 TSEK).

MODERBOLAGETS FINANSIELLA STÄLLNING VID ÅRETS SLUT

Moderbolagets immateriella anläggningstillgångar uppgick vid periodens slut till 15 980 TSEK (23 152 TSEK). Likvida medel vid periodens slut uppgick till 85 275 TSEK (94 657 TSEK). Totala tillgångar vid årets slut var 288 452 TSEK (308 519 TSEK). Eget kapital uppgick vid periodens slut till 248 211 TSEK (251 017 TSEK).

NYCKELTAL

FÖRDELNING AV INTÄKTER EFTER AFFÄRSMODELL

Koncernens nettoomsättning fördelar sig i huvudsak mellan försäljning i spel (så kallade in-app purchases, dvs köp gjorda inuti spel via t.ex. Apple App Store eller Google Play) och annonser i spel. Koncernens nettoomsättning från försäljning i spel var 170 314 TSEK (125 667 TSEK), en ökning med 36% jämfört med föregående år. Koncernens nettoomsättning från annonser i spel var 191 793 TSEK (187 379 TSEK), en ökning med 2% jämfört med föregående år.

SPELBIDRAG

Spelen som marknadsförs av MAG Interactive kostar olika mycket i distributionskostnad (försäljningskostnader) samt marknadsföringskostnad (user acquisition), inte minst kopplat till vilken fas spelen är i. Därför redovisar koncernen det totala spelbidraget enligt följande modell: nettoomsättning minus kostnader för plattformavgifter (hänförliga främst till avgifter till Apples App Store och Google Play) minus kostnader för user acquisition. Som user acquisition räknas digital annonsering, TV-annonsering och övrig annonsering direkt kopplad till bolagets produkter samt tjänster och avgifter direkt hänförliga till user acquisition. Generell marknadsföring av bolaget och varumärke räknas ej in i user acquisition. Koncernens spelbidrag var 187 472 TSEK (182 627 TSEK), en ökning med 3% jämfört med föregående år.

ÖVRIGA NYCKELTAL

Bolaget driver verksamheten utefter ett antal nyckeltal som följer hur spelbranschen i stort mäter sina verksamheter. Dessa mätetal definieras enligt:

DAU och MAU, antalet unika dagliga respektive månatliga användare som använder sig av någon av bolagets produkter, presenterade som ett medelvärde över perioden, justerat för antalet dagar i periodens månader. Varje enskilt spels unika användare summeras för att presentera bolagets totala antal unika användare.

MUP är antalet unika användare som gjort ett köp i någon av bolagets produkter. Som köp räknas ett köp enligt definitionen för försäljning i spel ovan, och till ett värde större än noll.

ARPDau räknas som bolagets dagliga medelvärde av nettoomsättningen under perioden delat med DAU. Riksbankens snittkurs per månad används för omräkning till USD.

DAU för helåret var 1,25 miljoner (1,46 miljoner), en minskning med 14% jämfört med föregående år. MAU för perioden var 3,50 miljoner (4,54 miljoner), en minskning med 24% jämfört med föregående år. MUP för perioden var 48 tusen (49 tusen), en minskning med 2% jämfört med föregående år. ARPDau för perioden var 7,37 dollar cent (6,15 dollar cent), en ökning med 21% jämfört med samma period föregående år.

BOLAGSSTYRNING

För detaljer runt bolagsstyrning i MAG Interactive AB (publ) se avsnittet Bolagsstyrning i denna årsredovisning.

VÄSENTLIGA HÄNDELSER UNDER RÄKENSKAPSÅRET

- Den 1 april 2023 inleddes aktiesparprogrammet, 2023/2026 för anställda och ledning som fastställdes på årsstämman den 18 januari 2023

VÄSENTLIGA HÄNDELSER EFTER ÅRETS UTGÅNG

- Moderbolaget har i november av Skatteverket mottagit ett övervägande om beslut till avslag av forskningsavdrag gjorda under perioden januari 2021 till juli 2023. Moderbolaget kommer under december att skicka in sitt svar på Skatteverkets övervägande. Den totala summan för dessa avdrag är 12 531 TSEK och ett slutgiltigt avslag skulle innebära såväl en resultat- som likviditetseffekt.
- Efter årets utgång har Patric Blixt, Marknadschef och medlem i ledningsgruppen avslutat sin anställning i bolaget.

FÖRSLAG TILL VINSTDEPOSITION

(SEK)

Till årsstämmans förfogande står följande medel:

Övrigt externt kapital	316 436 056
Balanserat resultat	-65 698 285
Årets resultat	-3 215 077
Totalt	247 522 693

Styrelsen och den verkställande direktören föreslår att den ansamlade förlusten disponeras enligt följande:

Balanseras i ny räkning	247 522 693
-------------------------	-------------

UTDELNING

Styrelsen föreslår till årsstämman den 17 januari 2024 att ingen utdelning lämnas för räkenskapsåret 2022/23.

FLERÅRSÖVERSIKT ÖVER KONCERNEN

(TSEK)

	2023-08-31	2022-08-31	2021-08-31	2020-08-31	2019-08-31
Nettoomsättning	362 182	327 774	286 584	217 566	172 953
Resultat efter finansiella poster	881	17 381	6 264	-22 636	-17 216
Balansomslutning	435 037	460 776	476 568	411 985	377 343
Soliditet %	77,98 %	72,92 %	67,86 %	76,18 %	87,69 %

ÅRSSTÄMMA

Ordinarie årsstämma i MAG Interactive AB (publ) kommer att hållas onsdagen den 17 januari 2024 i Stockholm. Mer information finns i avsnittet Bolagsstämman under Bolagsstyrning.

INNEHÅLLSFÖRTECKNING

Koncernens resultat över totalresultat	57
Koncernens balansräkning	58
Koncernens rapport över förändringar i eget kapital	60
Koncernens rapport över kassaflöden	61
Moderföretagets resultaträkning	62
Moderföretagets balansräkning	63
Moderföretagets förändring i eget kapital	65
Moderföretagets rapport över kassaflöden	66
Not 1 - Allmän information	67
Not 2 - Sammanfattning av viktiga redovisningsprinciper	67
Not 3 - Finansiell riskhantering	80
Not 4 - Viktiga uppskattningar och bedömningar för redovisningsändamål	83
Not 5 - Nettoomsättningens fördelning	85
Not 6 - Övriga rörelseintäkter	85
Not 7 - Försäljningskostnader	86
Not 8 - Ersättning till revisorerna	86
Not 9 - Personalkostnader	87
Not 10 - Avskrivningar och nedskrivningar av materiella och immateriella anläggningstillgångar	89
Not 11 - Justerat EBITDA	89
Not 12 - Finansiella poster	90
Not 13 - Skatt	91
Not 14 - Resultat per aktie	92
Not 15 - Immateriella tillgångar	92
Not 16 - Nyttjanderättstillgångar och leasing	95
Not 17 - Inventarier, verktyg och installationer	96
Not 18 - Finansiella instrument per kategori	97
Not 19 - Andra långfristiga fordringar	99
Not 20 - Uppskjuten skattefordran	99
Not 21 - Koncernfordringar i koncernen	100
Not 22 - Skattefordringar	101
Not 23 - Övriga kortfristiga fordringar	101
Not 24 - Förutbetalda kostnader och upplupna intäkter	101
Not 25 - Likvida medel	102
Not 26 - Eget kapital	102
Not 27 - Övriga långfristiga fordringar	102
Not 28 - Uppskjuten skatteskuld	103
Not 29 - Övriga kortfristiga skulder	104
Not 30 - Upplupna kostnader och förutbetalda intäkter	104
Not 31 - Optionsprogram	105
Not 32 - Justering för poster som inte ingår i kassaflödet	111
Not 33 - Förändringar av skulder hänförliga till finansieringsverksamheten	112
Not 34 - Innehav och investeringar i dotterföretag och andelar i koncernföretag	113
Not 35 - Koncernfordringar och skulder	114
Not 36 - Närstående	114
Not 37 - Ställda säkerheter	115
Not 38 - Väsentliga händelser efter räkenskapsårets utgång	115

KONCERNENS RAPPORT ÖVER TOTALRESULTAT

Belopp i TSEK

	Not	Räkenskapsåret	
		2022/2023	2021/2022
Nettoomsättning	<u>5</u>	362 182	327 774
Aktiverat arbete för egen räkning	<u>15</u>	33 709	30 486
Övriga rörelseintäkter	<u>6</u>	1 159	37 811
Summa		397 050	396 070
Rörelsens kostnader			
Försäljningskostnader	<u>7</u>	-205 527	-160 130
Övriga externa kostnader	<u>8</u>	-29 325	-32 335
Personalkostnader	<u>9</u>	-106 134	-102 245
Avskrivningar och nedskrivningar av materiella och immateriella anläggningstillgångar	<u>10</u>	-56 043	-89 966
Summa rörelsekostnader		-397 029	-384 676
Rörelseresultat	<u>11</u>	21	11 395
Finansiella poster			
Finansiella intäkter		2 310	7 129
Finansiella kostnader		-1 450	-1 143
Finansiella poster netto	<u>12</u>	860	5 986
Resultat före skatt		881	17 381
Skatt	<u>13</u>	-320	-6 077
Årets resultat	<u>14</u>	561	11 303
Övrigt totalresultat		2022/2023	2021/2022
Poster som senare kan återföras i resultaträkningen:			
Valutakursdifferenser		2 263	870
Övrigt totalresultat för året, netto efter skatt		2 263	870
Summa totalresultat för året		2 824	12 173
Årets resultat och summa totalresultat är i sin helhet hänförligt till moderbolagets aktieägare.			
		2022/2023	2021/2022
Resultat per aktie räknat på resultat hänförligt till moderbolagets aktieägare (uttrycks i SEK per aktie)		0,02	0,43
Resultat per aktie efter utspädning räknat på resultat hänförligt till moderbolagets aktieägare (uttrycks i SEK per aktie)		0,02	0,41

KONCERNENS BALANSRÄKNING

Belopp i TSEK

	Not	2023-08-31	2022-08-31
TILLGÅNGAR			
Anläggningstillgångar			
Immateriella tillgångar			
Goodwill		126 466	125 377
Övriga immateriella tillgångar		88 769	97 937
Summa immateriella tillgångar	<u>15</u>	215 234	223 314
Materiella anläggningstillgångar			
Nyttjanderättstillgångar	<u>16</u>	27 042	38 622
Inventarier, verktyg och installationer	<u>17</u>	3 615	5 981
Summa materiella anläggningstillgångar		30 658	44 603
Finansiella anläggningstillgångar			
Andra långfristiga fordringar	<u>18</u>	4 111	4 124
Uppskjuten skattefordran	<u>19</u>	8 524	2 920
Summa finansiella anläggningstillgångar		12 635	7 044
Summa anläggningstillgångar		258 527	274 961
Omsättningstillgångar			
Kortfristiga fordringar			
Kundfordringar	<u>18</u>	36 937	42 009
Skattefordringar	<u>21</u>	6 577	9 905
Övriga kortfristiga fordringar	<u>22</u>	3 357	1 565
Förutbetalda kostnader och upplupna intäkter	<u>23</u>	7 209	6 396
Summa kortfristiga fordringar		54 080	59 875
Likvida medel	<u>24</u>	122 429	125 940
Summa omsättningstillgångar	<u>18, 25</u>	176 509	185 815
SUMMA TILLGÅNGAR		435 037	460 776

KONCERNENS BALANSRÄKNING

Belopp i TSEK

	Not	2023-08-31	2022-08-31
EGET KAPITAL OCH SKULDER			
Eget kapital som kan hänföras till moderföretagets aktieägare			
Aktiekapital	<u>26</u>	688	688
Övrigt tillskjutet kapital		285 047	284 638
Reserver		1 378	-886
Balanserad vinst inklusive årets resultat		52 109	51 548
Summa eget kapital		339 222	335 988
SKULDER			
Långfristiga skulder			
Övriga långfristiga skulder	<u>27</u>	0	11 200
Uppskjutna skatteskulder	<u>28</u>	23 857	20 175
Långfristiga leasingskulder	<u>16</u>	18 659	29 623
Summa långfristiga skulder		42 517	60 998
Kortfristiga skulder			
Leverantörsskulder		11 822	24 157
Aktuell skatteskuld		1 908	1 530
Kortfristiga leasingskulder	<u>16</u>	10 342	10 997
Övriga kortfristiga skulder	<u>29</u>	16 126	12 607
Upplupna kostnader och förutbetalda intäkter	<u>30</u>	13 100	14 499
Summa kortfristiga skulder		53 298	63 790
Summa skulder		95 815	124 788
SUMMA EGET KAPITAL OCH SKULDER		435 037	460 776

KONCERNENS RAPPORT ÖVER FÖRÄNDRINGAR EGET KAPITAL

Belopp i TSEK

	Not	Aktie- kapital	Övrigt tillskjutet kapital	Reserver	Balanserade vinstmedel inkl. årets resultat	Summa eget kapital
Ingående balans 2021-09-01		688	284 295	-1 756	40 245	323 472
Årets resultat					11 303	11 303
Valutakursdifferenser				870		870
Summa totalresultatet				870	11 303	12 173
Optionsprogram	<u>31</u>		343			343
Utgående balans 2022-08-31		688	284 638	-886	51 548	335 988
						SANT
Ingående balans 2022-09-01		688	284 638	-886	51 548	335 988
Årets resultat					561	561
Valutakursdifferenser				2 263		2 263
Summa totalresultatet				2 263	561	2 824
Optionsprogram	<u>31</u>		409			409
Utgående balans 2023-08-31		688	285 047	1 378	52 109	339 222

KONCERNENS RAPPORT ÖVER KASSAFLÖDEN

Belopp i TSEK

	Not	2023-08-31	2022-08-31
Kassaflöde från den löpande verksamheten			
Rörelseresultat		21	11 395
Justering för poster som inte ingår i kassaflödet	32	56 191	57 794
Erhållen ränta		1 899	183
Erlagd ränta		-28	-26
Ränta på leasing	16	-962	-1 117
Betalda skatter		-2 031	-3 888
Kassaflöde från den löpande verksamheten före förändring av rörelsekapitalet		55 090	64 341
Ökning/minskning rörelsefordringar		5 339	-9 398
Ökning/minskning rörelseskulder		-17 459	13 058
Summa förändring av rörelsekapital		-12 120	3 660
Kassaflöde från den löpande verksamheten		42 970	68 001
Kassaflöde från investeringsverksamheten			
Investeringar i och förvärv av materiella anläggningstillgångar	17	-364	-666
Balanserade utvecklingskostnader	15	-33 709	-30 486
Förvärv av dotterföretag efter avdrag för förvärvade likvida medel		-3 015	-3 308
Ökning/minskning av finansiella placeringar		15	-2
Kassaflöde från investeringsverksamheten		-37 073	-34 462
Fritt kassaflöde		5 897	33 539
Kassaflöde från finansieringsverksamheten			
Optionsprogram	31	0	265
Amortering av kortfristiga lån		0	-137
Skuld till tidigare ägare som tillkommit via förvärv		0	0
Amortering av leasingskulder	16	-10 379	-10 506
Kassaflöde från finansieringsverksamheten		-10 379	-10 378
Ökning/minskning av likvida medel			
Årets kassaflöde		-4 481	23 161
Kursdifferens i likvida medel		970	7 264
Likvida medel vid årets början		125 940	95 515
Likvida medel vid årets slut	25	122 429	125 940

MODERFÖRETAGETS RESULTATRÄKNING

Belopp i TSEK

	Not	Räkenskapsåret	
		2022/2023	2021/2022
Rörelsens intäkter			
Nettoomsättning	<u>5</u>	308 466	266 450
Övriga rörelseintäkter	<u>6</u>	1 688	5 335
Summa rörelseintäkter		310 154	271 784
Rörelsens kostnader			
Försäljningskostnader	<u>7</u>	-167 508	-125 187
Övriga externa kostnader	<u>8</u>	-56 678	-57 472
Personalkostnader	<u>9</u>	-81 554	-75 126
Avskrivningar och nedskrivningar av materiella och immateriella anläggningstillgångar	<u>10</u>	-8 732	-19 170
Summa rörelsekostnader		-314 472	-276 955
Rörelseresultat		-4 318	-5 171
Finansiella poster			
Nedskrivning andelar i koncernföretag		0	-12 922
Finansiella intäkter		1 867	5 108
Finansiella kostnader		-433	-4
Finansiella poster netto	<u>12</u>	1 434	-7 818
Resultat efter finansiella poster		-2 884	-12 988
Resultat före skatt		-2 884	-12 988
Skatt	<u>13</u>	-331	-3 966
Årets resultat		-3 215	-16 954

I moderföretaget återfinns inga poster som redovisas som övrigt totalresultat varför summa totalresultat överensstämmer med årets resultat.

MODERFÖRETAGETS BALANSRÄKNING

Belopp i TSEK

	Not	2023-08-31	2022-08-31
TILLGÅNGAR			
Anläggningstillgångar			
Immateriella tillgångar			
Goodwill		0	3 412
Övriga immateriella tillgångar		15 980	19 740
Summa immateriella tillgångar	15	15 980	23 152
Materiella anläggningstillgångar			
Inventarier, verktyg och installationer	17	2 738	4 205
Summa materiella anläggningstillgångar		2 738	4205
Finansiella anläggningstillgångar			
Andelar i koncernföretag	34	135 418	130 979
Uppskjuten skattefordran	20	0	1 093
Långfristiga fordringar koncernföretag	35	171	318
Andra långfristiga fordringar	19	3 766	3 766
Summa finansiella anläggningstillgångar		139 355	136 155
Summa anläggningstillgångar		158 073	163 512
Omsättningstillgångar			
Kortfristiga fordringar			
Kundfordringar	18	31 425	33 847
Skattefordringar	22	6 263	9 630
Övriga fordringar	23	1 290	1 211
Övriga fordringar koncernföretag	35	316	75
Förutbetalda kostnader och upplupna intäkter	24	5 811	5 587
Summa kortfristiga fordringar		45 105	50 350
Likvida medel	18, 25	85 275	94 657
Summa omsättningstillgångar		130 380	145 007
SUMMA TILLGÅNGAR		288 452	308 519

MODERFÖRETAGETS BALANSRÄKNING

Belopp i TSEK

	Not	2023-08-31	2022-08-31
EGET KAPITAL			
Bundet eget kapital			
Aktiekapital	<u>26</u>	688	688
Fritt eget kapital			
Överkursfond		316 436	316 027
Balanserat resultat		-65 698	-48 744
Årets resultat		-3 215	-16 954
Summa fritt eget kapital		247 523	250 329
SUMMA EGET KAPITAL		248 211	251 017
SKULDER			
Långfristiga skulder			
Övriga långfristiga skulder	<u>27</u>	0	11 200
Uppskjuten skatteskuld	<u>28</u>	3 292	4 066
Summa långfristiga skulder		3 292	15 266
Kortfristiga skulder			
Leverantörsskulder	<u>18</u>	9 165	19 543
Leverantörsskulder koncernföretag	<u>35</u>	2 741	3 462
Övriga skulder	<u>29</u>	14 856	8 120
Upplupna kostnader och förutbetalda intäkter	<u>30</u>	10 187	11 112
Summa kortfristiga skulder		36 949	42 236
SUMMA SKULDER		40 241	57 502
SUMMA EGET KAPITAL OCH SKULDER		288 452	308 519

MODERFÖRETAGETS FÖRÄNDRING I EGET KAPITAL

Belopp i TSEK	Not	Aktiekapital	Övrigt externt kapital	Balanserad vinst och årets resultat	Summa eget kapital
Ingående balans 2021-09-01		688	315 684	-48 745	267 628
Årets resultat				-16 954	-16 954
Optionsprogram	<u>31</u>		343		343
Utgående balans 2022-08-31		688	316 027	-65 699	251 017
Ingående balans 2022-09-01		688	316 027	-65 699	251 017
Årets resultat				-3 215	-3 215
Optionsprogram	<u>31</u>		409		409
Utgående balans 2023-08-31		688	316 436	-68 914	248 211

MODERFÖRETAGETS RAPPORT ÖVER KASSAFLÖDEN

Belopp i TSEK

	Not	2023-08-31	2022-08-31
Kassaflöde från den löpande verksamheten			
Resultat före finansiella poster		-4 318	-5 171
Justering för poster som inte ingår i kassaflödet	32	9 141	19 249
Erhållen ränta	12	1 867	183
Erlagd ränta	12	-6	-4
Betalda skatter		-48	-1 367
Kassaflöde från den löpande verksamheten före förändring av rörelsekapitalet		6 636	12 890
Ökning/minskning rörelsefordringar		4 210	-10 106
Ökning/minskning rörelseskulder		-12 139	10 139
Summa förändring av rörelsekapital		-7 929	33
Kassaflöde från den löpande verksamheten		-1 293	12 923
Kassaflöde från investeringsverksamheten			
Investeringar i materiella anläggningstillgångar	17	-93	-320
Förändring långfristiga fordringar		147	-152
Ökning/minskning av finansiella placeringar		-4 700	0
Utbetalning av tilläggsköpeskilling		-3 015	-3 290
Kassaflöde från investeringsverksamheten		-7 661	-3 762
Fritt kassaflöde		-8 954	9 161
Kassaflöde från finansieringsverksamheten			
Optionsprogram	31	0	265
Kassaflöde från finansieringsverksamheten		0	265
Minskning/ökning likvida medel			
Årets kassaflöde		-8 954	9 426
Kursdifferens i likvida medel		-427	4 925
Likvida medel vid årets början		94 657	80 306
Likvida medel vid årets slut	25	85 275	94 657

NOTER

NOT 1 - ALLMÄN INFORMATION

Koncernredovisningen omfattar moderföretaget MAG Interactive AB (publ) (moderföretaget) med org nr 556804-3524 och dess dotterföretag (koncernen). Moderföretaget är ett publikt aktieföretag registrerat i Sverige med säte i Stockholm. Adressen till huvudkontoret är Drottninggatan 95A, 113 60 Stockholm. Aktien är noterad på NASDAQ Stockholm First North Premier Growth Market sedan 8 december 2017. MAG Interactive AB (publ) är ett företag verksamt inom spel på mobilplattformar.

Om inte annat särskilt anges, redovisas alla belopp i tusental kronor. Uppgift inom parentes avser jämförelseåret.

NOT 2 - SAMMANFATTNING AV VIKTIGA REDOVISNINGSPRINCIPER

De viktigaste redovisningsprinciperna som tillämpats när denna koncernredovisning upprättats anges nedan. Dessa principer har tillämpats konsekvent för alla presenterade år, om inte annat anges.

2.1 GRUND FÖR RAPPORTERNAS UPPRÄTTANDE

Denna årsredovisning innehåller MAG Interactive AB (publ)s koncernredovisning och de valda redovisningsprinciperna för upprättande av denna är IFRS (International Financial Reporting Standards). Koncernredovisningen har upprättats i enlighet med Årsredovisningslagen, RFR 1 komplett-erande redovisningsregler för koncerner samt IFRS och tolkningar från IFRS Interpretations Committee (IFRS IC) sådana de antagits av EU. Den har upprättats enligt anskaffningsvärdemetoden.

Att upprätta rapporter i överensstämmelse med IFRS kräver användning av en del viktiga uppskattningar för redovisningsändamål. Vidare krävs att ledningen gör vissa bedömningar vid tillämpningen av koncernens redovisningsprinciper. De områden som innefattar en hög grad av bedömning, som är komplexa eller sådana områden där antaganden och uppskattningar är av väsentlig betydelse för koncernredovisningen anges i not 4.

Nya och ändrade redovisningsprinciper som tillämpas av koncernen

Det finns inte några nya eller ändrade redovisningsstandarder som kräver att koncernen ändrar sina redovisningsprinciper för räkenskapsåret 2022/2023.

Dock har koncernen beslutat att för året 2022/2023 förtidstillämpa ändringarna av IAS 12 Inkomstskatter: Uppskjutna skattefordringar och uppskjutna skatteskulder som härrör från en enda transaktion, som träder i kraft 1 januari 2023, på räkenskapsår som inleds 1 januari 2023 eller senare. Enligt ändringarna av IAS 12 Inkomstskatter: Uppskjutna skattefordringar och uppskjutna skatteskulder som härrör från en enda transaktion ska företag redovisa uppskjuten skatt på särskilda

transaktioner som vid första redovisningen ger upphov till lika stora skattepliktiga och avdragsgilla temporära skillnader.

Detta innebär att koncernen under räkenskapsåret 2022/2023 har valt att redovisa uppskjutna skattefordringar och uppskjutna skatteskulder för alla avdragsgilla och skattepliktiga temporära skillnader hänförliga till:

- nyttjanderätter och leasingskulder, och
- förpliktelser för nedmontering, återställande och liknande åtgärder, och motsvarande belopp redovisade som en del av anskaffningsvärdet för de hänförliga tillgångarna.

Information om dessa återfinns i not 20 respektive not 28

Nya standarder och tolkningar som ännu inte har tillämpats av koncernen

Ett antal nya standarder och/eller tolkningar har publicerats av IASB träder i kraft för räkenskapsår som börjar efter 1 januari 2023 och har inte tillämpats vid upprättandet av denna finansiella rapport. Dessa nya standarder och tolkningar väntas inte ha en väsentlig inverkan på koncernens finansiella rapporter på innevarande eller kommande perioder och inte heller på framtida transaktioner.

2.2 KONCERNREDOVISNING

Dotterföretag är alla företag över vilka koncernen har bestämmande inflytande. Koncernen kontrollerar ett företag när den exponeras för eller har rätt till rörlig avkastning från sitt innehav i företaget och har möjlighet att påverka avkastningen genom sitt inflytande i företaget. Dotterföretag inkluderas i koncernredovisningen från och med den dag då det bestämmande inflytandet överförs till koncernen. De exkluderas ur koncernredovisningen från och med den dag då det bestämmande inflytandet upphör.

Förvärvsmetoden används för redovisning av koncernens rörelseförvärv. Köpeskillingen för förvärvet av ett dotterföretag utgörs av verkligt värde på överlåtna tillgångar och skulder som koncernen ådrar sig till tidigare ägare av det förvärvade bolaget. I köpeskillingen ingår även verkligt värde på alla skulder som är en följd av en överenskommelse om villkorad köpeskillning. Identifierbara förvärvade tillgångar och övertagna skulder i ett rörelseförvärv värderas inledningsvis till verkliga värden på förvärvsdagen.

Förvärvsrelaterade kostnader kostnadsförs när de uppstår.

Varje villkorad köpeskillning som ska överföras av koncernen redovisas till verkligt värde vid förvärvstidpunkten. Efterföljande ändringar av verkligt värde av en villkorad köpeskillning som klassificerats som en skuld redovisas i enlighet med IFRS 9 i resultaträkningen.

Goodwill värderas initialt som det belopp varmed den totala köpeskillingen och eventuellt verkligt värde för innehav utan bestämmande inflytande på förvärvsdagen överstiger verkligt värde på identifierbara förvärvade nettotillgångar. Om köpeskillingen är lägre än verkligt värde på det förvärvade bolagets nettotillgångar, redovisas mellanskillnaden direkt i resultaträkningen.

Koncerninterna transaktioner, balansposter, intäkter och kostnader på transaktioner mellan koncernföretag elimineras. Vinster och förluster som resulterar från koncerninterna transaktioner och

som är redovisade i tillgångar elimineras också. Redovisningsprinciperna för dotterföretag har i förekommande fall ändrats för att garantera en konsekvent tillämpning av koncernens principer.

2.3 OMRÄKNING AV UTLÄNDSK VALUTA

(a) Funktionell valuta och rapportvaluta

Poster som ingår i de finansiella rapporterna för de olika enheterna i koncernen är värderade i den valuta som används i den ekonomiska miljö där respektive företag huvudsakligen är verksamt (funktionell valuta). I koncernredovisningen används svenska kronor (SEK), som är koncernens rapportvaluta.

(b) Transaktioner och balansposter

Transaktioner i utländsk valuta omräknas till den funktionella valutan enligt de valutakurser som gäller på transaktionsdagen eller den dag då posterna omvärderas. Valutakursvinster och –förluster som uppkommer vid betalning av sådana transaktioner och vid omräkning av monetära tillgångar och skulder i utländsk valuta till balansdagens kurs, redovisas i resultaträkningen.

Valutakursvinster och –förluster som hänför sig till likvida medel redovisas i resultaträkningen som finansiella intäkter eller kostnader. Alla övriga valutakursvinster och -förluster redovisas i posten "Övriga rörelseintäkter/Övriga externa kostnader" i resultaträkningen.

(c) Koncernföretag

Resultat och finansiell ställning för alla koncernföretag som har en annan funktionell valuta än rapportvalutan, omräknas till koncernens rapportvaluta enligt följande:

- (a) tillgångar och skulder för var och en av balansräkningarna omräknas till balansdagens kurs;
- (b) intäkter och kostnader för var och en av resultaträkningarna omräknas till genomsnittlig valutakurs (såvida denna genomsnittliga kurs utgör en rimlig approximation av den ackumulerade effekten av de kurser som gäller på transaktionsdagen, annars omräknas intäkter och kostnader till transaktionsdagens kurs), och
- (c) alla valutakursdifferenser som uppstår redovisas i övrigt totalresultat.

Akkumulerande vinster och förluster i eget kapital redovisas i resultaträkningen när utlandsverksamheten avyttras helt eller delvis.

Goodwill och justeringar av verkligt värde som uppkommer vid förvärv av en utlandsverksamhet behandlas som tillgångar och skulder hos denna verksamhet och omräknas till balansdagens kurs. Valutakursdifferenser redovisas i övrigt totalresultat.

2.4 MATERIELLA ANLÄGGNINGSTILLGÅNGAR

Alla materiella anläggningstillgångar redovisas till anskaffningsvärde med avdrag för avskrivningar. I anskaffningsvärdet ingår utgifter som direkt kan hänföras till förvärvet av tillgången.

Tillkommande utgifter läggs till tillgångens redovisade värde eller redovisas som en separat tillgång, beroende på vilket som är lämpligt, endast då det är sannolikt att de framtida ekonomiska förmåner som är förknippade med tillgången kommer att komma koncernen tillgodo och tillgångens anskaff-

ningsvärde kan mätas på ett tillförlitligt sätt. Redovisat värde för den ersatta delen tas bort från balansräkningen. Alla andra former av reparationer och underhåll redovisas som kostnader i resultaträkningen under den period de uppkommer.

Avskrivningar på tillgångar, för att fördela deras anskaffningsvärde ner till det beräknade restvärdet över den beräknade nyttjandeperioden, görs linjärt enligt följande:

Inventarier - 5 år

Tillgångarnas restvärden och nyttjandeperiod prövas vid varje rapportperiods slut och justeras vid behov. En tillgångs redovisade värde skrivs omgående ner till dess återvinningsvärde om tillgångens redovisade värde överstiger dess bedömda återvinningsvärde.

Vinster och förluster vid avyttring fastställs genom en jämförelse mellan försäljningsintäkten och det redovisade värdet och redovisas i Övriga rörelseintäkter/Övriga externa kostnader – netto i resultaträkningen.

2.5 IMMATERIELLA TILLGÅNGAR

(a) Goodwill

Goodwill uppstår vid förvärv av dotterföretag och avser det belopp varmed köpeskillingen, eventuellt innehav utan bestämmande inflytande i det förvärvade företaget samt verkligt värde per förvärvsdagen på tidigare egetkapitalandel i det förvärvade företaget, överstiger verkligt värde på identifierbara förvärvade nettotillgångar.

I syfte att testa nedskrivningsbehov, fördelas goodwill som förvärvats i ett rörelseförvärv till kassagenererande enheter eller grupper av kassagenererande enheter som förväntas bli gynnade av synergier från förvärvet.

Goodwill nedskrivningstestas årligen eller oftare om händelser eller ändringar i förhållanden indikerar en möjlig värdeminskning. Det redovisade värdet på den kassagenererande enhet som goodwillen hänförs till jämförs med återvinningsvärdet, vilket är det högsta av nyttjandevärdet och det verkliga värdet minus försäljningskostnader. Eventuell nedskrivning redovisas omedelbart som en kostnad och återförs inte.

(b) Förvärvade intellektuella rättigheter till spel på mobilplattformar

Intellektuella rättigheter till spel på mobilplattformar som förvärvats separat redovisas till anskaffningsvärde. Intellektuella rättigheter till spel på mobilplattformar som förvärvats genom ett rörelseförvärv redovisas till verkligt värde på förvärvsdagen. Intellektuella rättigheter har en

bestämbar nyttjandeperiod och redovisas till anskaffningsvärde minskat med ackumulerade avskrivningar. Avskrivningar bokas linjärt för att fördela kostnaden för intellektuella rättigheter över deras bedömda nyttjandeperiod på 3-10 år.

(c) Balanserade utgifter för utvecklingsarbeten avseende spel på mobilplattformar

Kostnader för underhåll av spel på mobilplattformar kostnadsförs när de uppstår. Utvecklingsutgifter som är direkt hänförliga till utveckling och testning av identifierbara och unika spel, samt infrastruktur som används i spel, på mobilplattformar som kontrolleras av koncernen, redovisas som immateriella tillgångar när följande kriterier är uppfyllda:

- det är tekniskt möjligt att färdigställa spel på mobilplattformar så att det kan användas,
- MAG Interactives avsikt är att färdigställa spel på mobilplattformar och att använda eller sälja det,
- det finns förutsättningar att använda eller sälja spel på mobilplattformar,
- det kan visas hur spel på mobilplattformar genererar troliga framtida ekonomiska fördelar,
- adekvata tekniska, ekonomiska och andra resurser för att fullfölja utvecklingen och för att använda eller sälja,
- spel på mobilplattformar finns tillgängliga, och
- de utgifter som är hänförliga till spel på mobilplattformar under dess utveckling kan beräknas på ett tillförlitligt sätt.

Direkt hänförliga utgifter som balanseras som en del av spel på mobilplattformar, innefattar utgifter för anställda och en skäligen andel av indirekta kostnader. Övriga utvecklingsutgifter, som inte uppfyller dessa kriterier, kostnadsförs när de uppstår. Utvecklingsutgifter som tidigare kostnadsförts redovisas inte som tillgång i efterföljande period. Utvecklingsutgifter för spel på mobilplattformar som redovisas som tillgång skrivs av under sin bedömda nyttjandeperiod, vilken inte överskrider 3 år.

2.6 NEDSKRIVNINGAR AV IMMATERIELLA TILLGÅNGAR

Immateriella tillgångar som har en obestämbar nyttjandeperiod eller immateriella tillgångar som inte är färdiga för användning, skrivs inte av utan prövas årligen avseende eventuellt nedskrivningsbehov. Tillgångar som skrivs av bedöms med avseende på värdenedgång närhelst händelser eller förändringar i förhållanden indikerar att det redovisade värdet kanske inte är återvinningsbart. En nedskrivning görs med det belopp varmed tillgångens redovisade värde överstiger dess återvinningsvärde.

Återvinningsvärdet är det högre av tillgångens verkliga värde minskat med försäljningskostnader och dess nyttjandevärde. Vid bedömning av nedskrivningsbehov grupperas tillgångar på de lägsta nivåer där det finns i allt väsentligt oberoende kassaflöden (kassagenererande enheter).

2.7 FINANSIELLA INSTRUMENT

Första redovisningstillfället

Finansiella tillgångar och finansiella skulder redovisas när koncernen blir part i instrumentets avtalsmässiga villkor. Köp och försäljning av finansiella tillgångar och skulder redovisas på affärsdagen, det datum då koncernen förbinder sig att köpa eller sälja tillgången.

Finansiella instrument redovisas vid första redovisningstillfället till verkligt värde plus, för en finansiell tillgång eller skuld som inte redovisas till verkligt värde via resultaträkningen,

transaktionskostnader som är direkt hänförliga till förvärv eller emission av finansiell tillgång eller finansiell skuld, till exempel avgifter och provisioner. Transaktionskostnader för finansiella tillgångar och skulder som redovisas till verkligt värde via resultaträkningen och kostnadsförs i resultaträkningen.

Finansiella tillgångar - Klassificering och värdering

Koncernen klassificerar och värderar sina finansiella tillgångar i kategorin upplupet anskaffningsvärde (skuldinstrument). Klassificeringen av investeringar i skuldinstrument beror på koncernens affärsmodell för hantering av finansiella tillgångar och de avtalsenliga villkoren för tillgångarnas kassaflöden.

Finansiella tillgångar värderade till upplupet anskaffningsvärde

Tillgångar som innehåses med syftet att inkassera avtalsenliga kassaflöden, där dessa kassaflöden endast utgör kapitalbelopp och ränta värderas till upplupet anskaffningsvärde. Det redovisade värdet av dessa tillgångar justeras med eventuella förväntade kreditförluster som redovisats. Ränteintäkter från dessa finansiella tillgångar redovisas med effektivräntemetoden och ingår i finansiella intäkter. Koncernens finansiella tillgångar som värderas till upplupet anskaffningsvärde utgörs av posterna andra långfristiga fordringar, kundfordringar, övriga kortfristiga fordringar och upplupna intäkter samt likvida medel.

Bortbokning finansiella tillgångar

Finansiella tillgångar, eller en del av en finansiell tillgång, tas bort från balansräkningen när de avtalsrättsliga rättigheterna att erhålla kassaflöden från tillgångarna har löpt ut eller överförts och antingen (i) koncernen överför allt väsentligt alla risker och fördelar som är förknippade med ägande eller (ii) koncernen överför inte eller behåller i allt väsentligt alla risker och fördelar förknippade med ägandet och koncernen har inte behållit kontrollen över tillgången.

Finansiella skulder - Klassificering och värdering

Finansiella skulder värderade till upplupet anskaffningsvärde

Koncernens finansiella skulder värderas efter det första redovisningstillfället till upplupet anskaffningsvärde med tillämpning av effektivräntemetoden (diskonterat nuvärde). De finansiella skulderna består av övriga långfristiga skulder, leverantörsskulder, övriga kortfristiga skulder och upplupna kostnader.

Bortbokning finansiella skulder

Finansiella skulder tas bort från balansräkningen när förpliktelserna har reglerats, annullerats eller på annat sätt upphört. Skillnaden mellan det redovisade värdet för en finansiell skuld (eller del av en finansiell skuld) som utsläckts eller överförts till en annan part och den ersättning som erlagts, inklusive överförda tillgångar som inte är kontanter eller påtagna skulder, redovisas i rapporten över totalresultat.

Då villkoren för en finansiell skuld omförhandlas, och inte bokas bort från balansräkningen, redovisas en vinst eller förlust i rapport över totalresultat. Vinsten eller förlusten beräknas som skillnaden mellan de ursprungliga avtalsenliga kassaflödena och de modifierade kassaflödena diskonterade till den ursprungliga effektiva räntan.

Nedskrivning av finansiella tillgångar - Tillgångar som redovisas till upplupet anskaffningsvärde

Koncernen bedömer de framtida förväntade kreditförluster som är kopplade till tillgångar redovisade till upplupet anskaffningsvärde. Koncernen redovisar en kreditreserv för sådana förväntade kreditförluster vid varje rapporteringsdatum. För kundfordringar tillämpar koncernen den förenklade ansatsen för kreditreservering, det vill säga, reserven kommer att motsvara den förväntade förlusten över hela kundfordrings livslängd. För att identifiera om det föreligger ett nedskrivningsbehov av finansiella tillgångar utförs en bedömning på framtida förväntade kreditförluster baserat på både historiska och framåtblickande variabler. Dessa variabler grundar sig i de finansiella tillgångarnas gruppering baserat på fördelade kreditriskegenskaper och förfallna dagar. De förväntade kreditförlusterna redovisas som en kreditreserv vid varje rapporteringsdatum i koncernens resultaträkning i rörelsens kostnader.

2.8 KUNDFORDRINGAR

Kundfordringar är belopp som ska betalas av kunder för spel på mobilplattformar och annonser i den löpande verksamheten. Kundfordringar redovisas inledningsvis till verkligt värde och därefter till upplupet anskaffningsvärde med tillämpning av effektivräntemetoden, minskat med eventuell reservering för värdeminskning.

2.9 LIKVIDA MEDEL

I likvida medel ingår, i såväl balansräkningen som i rapporten över kassaflöden, kassa, banktillgodohavanden och övriga kortfristiga placeringar med förfallodag inom tre månader från anskaffningstidpunkten.

2.10 AKTIEKAPITAL

Stamaktier klassificeras som eget kapital. Transaktionskostnader som direkt kan hänföras till emission av nya stamaktier eller teckningsoptioner redovisas, netto efter skatt, i eget kapital som ett avdrag från emissionslikviden. I slutet av det finansiella året 2022/2023 finns endast stamaktier i MAG Interactive AB (publ).

2.11 LEVERANTÖRSSKULDER

Leverantörsskulder är förpliktelser att betala för varor eller tjänster som har förvärvats i den löpande verksamheten från leverantörer. Leverantörsskulder klassificeras som kortfristiga skulder om de förfaller inom ett år. Om inte, redovisas de som långfristiga skulder. Leverantörsskulder redovisas till upplupet anskaffningsvärde.

2.12 AKTUELL OCH UPPSKJUTEN INKOMSTSKATT

Periodens skattekostnad omfattar aktuell och uppskjuten skatt. Skatt redovisas i resultaträkningen, utom när skatten avser poster som redovisas i övrigt totalresultat eller direkt i eget kapital. I sådana fall redovisas även skatten i övrigt totalresultat respektive eget kapital.

Den aktuella skattekostnaden beräknas på basis av de skatteregler som på balansdagen är beslutade eller i praktiken beslutade i de länder där moderföretaget och dess dotterföretag är verksamma och genererar skattepliktiga intäkter.

Uppskjuten skatt redovisas på alla temporära skillnader som uppkommer mellan det skattemässiga värdet på tillgångar och skulder och dessas redovisade värden i koncernredovisningen. Uppskjuten skatteskuld redovisas emellertid inte om den uppstår till följd av första redovisningen av goodwill. Uppskjuten inkomstskatt beräknas med tillämpning av skattesatser (och -lagar) som har beslutats eller aviserats per balansdagen och som förväntas gälla när den berörda uppskjutna skattefordran realiseras eller den uppskjutna skatteskulden regleras.

Uppskjutna skattefordringar redovisas i den omfattning det är troligt att framtida skattemässiga överskott kommer att finnas tillgängliga, mot vilka de temporära skillnaderna kan utnyttjas.

Uppskjuten skatteskuld beräknas på skattepliktiga temporära skillnader som uppkommer på andelar i dotterföretag, förutom för uppskjutna skatteskulder där tidpunkten för återföring av den temporära skillnaden kan styras av koncernen och det är sannolikt att den temporära skillnaden inte kommer att återföras inom överskådlig framtid. Uppskjuten skattefordran som hänför sig till avdragsgilla temporära skillnader avseende innehav i dotterföretag, redovisas endast i den omfattning det är sannolikt att den temporära skillnaden kommer att återföras i framtiden och det kommer att finnas skattepliktiga överskott som avdraget kan utnyttjas mot.

Uppskjutna skattefordringar och -skulder kvittas när det finns en legal kvittningsrätt för aktuella skattefordringar och skatteskulder och när de uppskjutna skattefordringarna och skatteskulderna hänför sig till skatter debiterade av en och samma skattemyndighet och avser antingen samma skattesubjekt eller olika skattesubjekt, där det finns en avsikt att reglera saldona genom nettobetalningar.

2.13 ERSÄTTNINGAR TILL ANSTÄLLDA

Pensionsförpliktelser

Koncernföretagen har avgiftsbestämda pensionsplaner. En avgiftsbestämd pensionsplan är en pensionsplan enligt vilken koncernen betalar fasta avgifter till en separat juridisk enhet. Koncernen har inte några rättsliga eller informella förpliktelser att betala ytterligare avgifter om denna juridiska enhet inte har tillräckliga tillgångar för att betala alla ersättningar till anställda som hänger samman med de anställdas tjänstgöring under innevarande eller tidigare perioder. Avgifterna redovisas som personalkostnader när de förfaller till betalning. Förutbetalda avgifter redovisas som en tillgång i den utsträckning som kontant återbetalning eller minskning av framtida betalningar kan komma koncernen tillgodo.

Kortfristiga ersättningar till anställda

Skulder för löner och ersättningar, inklusive icke-monetära förmåner och betald frånvaro, som förväntas bli reglerade inom 12 månader efter räkenskapsårets slut, redovisas som kortfristiga skulder till det odiskonterade belopp som förväntas bli betalt när skulderna regleras. Kostnaden redovisas i takt med att tjänsterna utförs av de anställda. Skulden redovisas som övriga kortfristiga skulder balansräkningen.

Förpliktelser avseende betald frånvaro

Förpliktelser avseende betald frånvaro består av koncernens skuld för betald semester. Skulderna klassificeras kortfristiga.

Aktierelaterade ersättningar

Koncernen har ett antal aktierelaterade ersättningsplaner där koncernen erhåller tjänster från anställda som vederlag för koncernens eget kapitalinstrument. Upplysningar angående dessa planer finns i not 31.

Personaloptionsprogram samt aktiesparprogram

Den tjänstgöring som berättigar anställda till tilldelning av optioner genom koncernens personaloptionsprogram samt aktiesparprogram redovisas löpande som en personalkostnad med en motsvarande ökning i eget kapital. Optionernas värde baseras på en teckningskurs motsvarande marknadsvärdet beräknat enligt Black & Scholes-värderingsformel av en av bolaget anlita oberoende värderingsfirma, omedelbart efter utgången av mätperioden.

Den totala kostnaden redovisas över intjänandeperioden. Vid varje rapportperiods slut omprövar koncernen sina bedömningar av hur många aktier som förväntas bli intjänade baserat på tjänstgöringsvillkoren. Den eventuella avvikelse mot de ursprungliga bedömningarna som omprövningen ger upphov till, redovisas i resultaträkningen och motsvarande justeringar görs i eget kapital.

De sociala avgifter som uppkommer på tilldelningen av aktieoptioner betraktas som en integrerad del av tilldelningen. Vid varje rapportperiods slut omprövar koncernen sina bedömningar av värdet på optionerna enligt Black & Scholes-värderingsformel och omvärderar därefter de sociala avgifterna.

Bonusplaner

Koncernen redovisar en skuld och en kostnad för bonus. Koncernen redovisar en avsättning när det finns en legal förpliktelse eller en informell förpliktelse på grund av tidigare praxis.

2.14 INTÄKTSREDOVISNING

Försäljning av mobilspel

Koncernens intäkter kommer från försäljning i spel på mobilplattformar, annons- samt sponsorintäkter hänförliga till dessa spel samt en mindre del från royalties.

Försäljning i spel sker på olika mobilplattformar intäkten redovisas när dessa levereras till kunden, vilket är då kontroll övergår till kunden. En fordran redovisas när varorna har levererats, då detta är den tidpunkt ersättningen blir ovillkorlig (dvs. endast tidens gång krävs för att betalning ska ske).

Vid försäljning i spelen går bruttobetalningsströmmen från slutanvändaren i samtliga fall till mobilplattformen som tar ut sin avgift. Denna ligger normalt på 30% av det pris som slutanvändaren betalar, innan pengarna når koncernen. Vissa mobilplattformar erbjuder rabatt på 15% för prenumerationer. För närvarande utgår även en rabatt på 15% på den första miljonen USD på en av mobilplattformarna. Bedömningen är att koncernen ska redovisa hela intäkten brutto och plattformens andel av intäkterna skall redovisas som en avgående kostnadspost vilket innebär samma nettoresultat som med nettoredovisade intäkter.

Koncernen får även intäkter från annonser som visas i företagets spel. Dessa intäkter redovisas i takt med att annonserna visas och företaget får ersättning för dessa. Detta gäller även sponsor- samt reklamintäkter.

Koncernen har även viss del royaltyintäkter kopplat till upplåtande av rättigheter att använda företagets spel i andra sammanhang. MAG Interactive får då en andel av intäkterna från detta och redovisas dessa i takt med att de uppstår.

Ingen väsentlig finansieringskomponent bedöms föreligga vid försäljningstidpunkten då kredittiden är 30-60 dagar. Vidare har alla avtal med kunder en ursprunglig förväntad löptid på högst ett år. I enlighet med reglerna i IFRS 15, har upplysning inte lämnats om transaktionspriset för dessa uppfyllda åtaganden. I normalfallet betalar koncernens kunder med 30-60 dagars betalningsvillkor.

Koncernen förväntar sig inte att ha några avtal där tiden mellan överlämningen av varorna till kunden och betalningen från kunden överstiger ett år. Till följd av detta, justerar koncernen inte transaktionspriset för effekterna av en betydande finansieringskomponent.

2.15 LEASING

Koncernredovisningen för MAG Interactive följer regelverket IFRS. Standarden IFRS 16 "Leases" kräver att tillgångar och skulder hänförliga till alla leasingavtal, med några undantag, redovisas i balansräkningen. Denna redovisning baseras på synsättet att leasetagaren har en rättighet att använda en tillgång under en specifik tidsperiod samt en skyldighet att betala för denna rättighet. Koncernens leasingavtal avser hyreskontrakt för kontorslokaler samt personalbilar.

Avtal kan innehålla både leasing- och icke-leasingkomponenter. Koncernen fördelar ersättningen i avtalet till leasing- och icke-leasingkomponenter baserat på deras relativa fristående priser. Leasingvillkoren förhandlas separat och innehåller ett stort antal olika avtalsvillkor. Leasingavtalen

innehåller inga särskilda villkor eller restriktioner förutom att leasegivaren bibehåller rättigheterna till pantsatta leasade tillgångar. De leasade tillgångarna får inte användas som säkerhet för lån.

Leasingavtalen redovisas som nyttjanderätter och en motsvarande skuld, den dagen som den leasade tillgången finns tillgänglig för användning av koncernen. Skulder som uppkommer från leasingavtal redovisas initialt till nuvärde.

Leasingskuldena inkluderar nuvärdet av följande leasingbetalningar:

- fasta avgifter (inklusive till sin substans fasta avgifter), med avdrag för eventuella förmåner samband med tecknandet av leasingavtalet som ska erhållas.
- variabla leasingavgifter som grundar sig på ett index eller ett pris, initialt värderade med hjälp av detta index eller pris vid inledningsdatumet
- belopp som förväntas betalas av koncernen enligt restvärdesgarantier
- lösenpriset för en option att köpa om koncernen är rimligt säker på att utnyttja en sådan möjlighet
- straffavgifter som utgår vid uppsägning av leasingavtalet, om leasingperioden återspeglar att koncernen kommer att utnyttja en möjlighet att säga upp leasingavtalet.

Om koncernen är rimligt säker på att utnyttja en möjlighet att förlänga ett leasingavtal, inkluderas leasingbetalningar för denna förlängningsperiod i värderingen av skulden.

Leasingbetalningarna diskonteras med leasingavtalets implicita ränta. Om denna räntesats inte kan fastställas enkelt, vilket är fallet för koncernens leasingavtal, ska leasetagarens marginella låneränta användas, vilken är räntan som den enskilda leasetagaren skulle få betala för att låna de nödvändiga medlen för att köpa en tillgång av liknande värde som nyttjanderätten i en liknande ekonomisk miljö med liknande villkor och säkerheter.

Koncernen bestämmer den marginella låneräntan på följande sätt:

- använder en uppbyggnadsmetod som börjar med en riskfri ränta justerad för kreditrisk
- gör justeringar som är specifika för leasingavtalet, t.ex. löptid, land, valuta och säkerhet.

Koncernen är exponerad för eventuella framtida ökning av rörliga leasingbetalningar baserade på ett index eller pris som inte ingår i leasingskulden förrän de träder i kraft. När justeringar av leasingbetalningar baserade på ett index eller en ränta träder i kraft omvärderas leasingskulden och justeras mot nyttjanderätten. Leasingbetalningarna fördelas mellan amortering av skulden och ränta. Räntan fördelas över leasingperioden så att varje redovisningsperiod belastas med ett belopp som motsvarar en fast räntesats för den under respektive period redovisade skulden.

Tillgångarna med nyttjanderätt värderas till anskaffningsvärde och inkluderar följande:

- det belopp leasingskulden ursprungligen värderats till
- leasingavgifter som betalats vid eller före inledningsdatumet, efter avdrag för eventuella förmåner som mottagits i samband med teckningen av leasingavtalet
- initiala direkta utgifter
- återställningskostnader.

Nyttjanderättstillgångar skrivs generellt av linjärt över det kortare av tillgångens nyttjandeperiod och leasingavtalets längd. Om koncernen är rimligt säker på att utnyttja en köpoption skrivs nyttjanderätten av över den underliggande tillgångens nyttjandeperiod.

Betalningar för korta kontrakt och leasingavtal av mindre värde kostnadsförs linjärt i resultaträkningen. Korta kontrakt avser avtal med en leasingtid på 12 månader eller kortare.

2.16 UTDELNINGAR

Utdelning till moderföretagets aktieägare redovisas som skuld i koncernens finansiella rapporter i den period då utdelningen godkänns av moderföretagets aktieägare.

2.17 EBITDA

EBITDA, resultat före finansiella poster, skatt, avskrivningar och nedskrivningar.

2.18 USER ACQUISITION

Som user acquisition (direkt marknadsföring/avkastningsdriven marknadsföring) räknas digital annonsering, TV-annonsering och övrig annonsering direkt kopplad till bolagets produkter samt tjänster och avgifter direkt hänförliga till den direkta marknadsföringen samt produktion av annonseringsmaterial. Generell marknadsföring av bolaget och varumärke räknas ej in i user acquisition.

2.19 SAMMANFATTNING AV MODERFÖRETAGETS VIKTIGA REDOVISNINGSPRINCIPER

MAG Interactive AB (publ)s (moderföretagets) redovisning upprättas i enlighet med RFR 2 Redovisning för juridiska personer och Årsredovisningslagen. I de fall moderföretaget tillämpar andra redovisningsprinciper än koncernens redovisningsprinciper, anges detta nedan.

Finansiella risker

Moderföretaget utsätts genom sin verksamhet för en mängd olika finansiella risker: marknadsrisk (valutarisk, ränterisk), kreditrisk och likviditetsrisk. Moderföretagets övergripande riskhanteringspolicy fokuserar på oförutsägbarheten på de finansiella marknaderna och eftersträvar att minimera potentiella ogynnsamma effekter på koncernens finansiella resultat. För mer information om finansiella risker hänvisas till not 3.

Uppskattningar och bedömningar

Att upprätta rapporter i överensstämmelse med RFR 2 kräver användning av en del viktiga uppskattningar för redovisningsändamål. Vidare krävs att ledningen gör vissa bedömningar vid tillämpningen av moderföretagets redovisningsprinciper. De områden som innefattar en hög grad av bedömning, som är komplexa eller sådana områden där antaganden och uppskattningar är av väsentlig betydelse för årsredovisningen anges i not 4.

Uppställningsformer

Resultat- och balansräkning följer årsredovisningslagens uppställningsform. Rapport över förändring av eget kapital följer koncernens uppställningsform men ska innehålla de komponenter som anges i årsredovisningslagen. Vidare innebär det skillnad i benämningar, jämfört med koncernredovisningen, främst avseende finansiella intäkter och kostnader och eget kapital.

Andelar i dotterföretag

Andelar i dotterföretag redovisas till anskaffningsvärde efter avdrag för eventuella nedskrivningar. I anskaffningsvärdet inkluderas förvävsrelaterade kostnader. När det finns en indikation på att andelar i dotterföretag minskat i värde utförs en beräkning av nyttjandevärdet alternativt återvinningsvärdet. Är detta lägre än det redovisade värdet görs en nedskrivning. Nedskrivningar redovisas i posten "Nedskrivningar andelar i koncernföretag".

Balanserade utvecklingsutgifter

Utvecklingsutgifter som är direkt hänförliga till utveckling och testning av identifierbara och unika spel, samt infrastruktur som används i spel, på mobilplattformar som kontrolleras av koncernen, redovisas som immateriella tillgångar i koncernen när kriterier för aktivering i IAS 38 är uppfyllda. I moderföretaget aktiveras inga utvecklingsutgifter.

Finansiella instrument

IFRS 9 tillämpas ej i moderföretaget och finansiella instrument värderas till anskaffningsvärde. Inom efterföljande perioder kommer finansiella tillgångar som är anskaffade med avsikt att innehas kortsiktigt att redovisas i enlighet med lägsta värdets princip till det lägsta av anskaffningsvärde och marknadsvärde.

Dock måste moderföretaget tillämpa nedskrivningsreglerna i IFRS 9 och vid varje balansdag bedöma om det finns någon indikation på nedskrivningsbehov i någon av de finansiella anläggningstillgångarna i moderbolaget. Nedskrivning sker om värdenedgången bedöms vara bestående. Nedskrivning för räntebärande finansiella tillgångar redovisade till upplupet anskaffningsvärde beräknas som skillnaden mellan tillgångens redovisade värde och nuvärdet av företagsledningens bästa uppskattning av de framtida kassaflödena diskonterade med tillgångens ursprungliga effektivränta. Nedskrivningsbeloppet för övriga finansiella anläggningstillgångar fastställs som skillnaden mellan det redovisade värdet och det högsta av verkligt värde med avdrag för försäljningskostnader och nuvärdet av framtida kassaflöden (som baseras på företagsledningens bästa uppskattning).

Leasingavtal

Moderbolaget har valt att inte tillämpa IFRS 16 Leasingavtal, utan har i stället valt att tillämpa RFR 2 IFRS 16 Leasingavtal p. 2-12. Detta val innebär att ingen nyttjanderättstillgång och leasingkund redovisas i balansräkningen utan leasingavgifterna redovisas som en kostnad linjärt över leasingperioden.

Avskrivning av goodwill

Fusionsgoodwill från FEO media AB är fullt avskriven per bokslutsdatum, denna skrevs av linjärt över den beräknade nyttjandeperioden vilken beräknades uppgå till fem år. Avskrivning av fusionsgoodwill redovisas i resultaträkningen i posten "Avskrivningar och nedskrivningar av materiella och immateriella anläggningstillgångar".

NOT 3 - FINANSIELL RISKHANTERING

3.1 FINANSIELLA RISKFAKTORER

Koncernen utsätts genom sin verksamhet för en mängd olika finansiella risker: marknadsrisk (valutarisk), kreditrisk, likviditetsrisk och ränterisk. Koncernens övergripande riskhanteringspolicy fokuserar på oförutsägbarheten på de finansiella marknaderna och eftersträvar att minimera potentiella ogynnsamma effekter på koncernens finansiella resultat. Koncernen använder sig inte av derivatinstrument för att ekonomiskt säkra riskexponering.

Riskhanteringen sköts av koncernfinans enligt policies som fastställts av styrelsen. Styrelsen upprättar skriftliga policies såväl för den övergripande riskhanteringen som för specifika områden, såsom valutarisk, ränterisk, kreditrisk, användning av derivatinstrument och finansiella instrument som inte är derivat samt placering av överlikviditet.

(a) Valutarisk

Valutarisk (transaktionsrisk)

Koncernen verkar internationellt och utsätts för valutarisker som uppstår från olika valutaexponeringar, framför allt avseende US-dollar (USD). Valutarisker uppstår även när framtida affärstransaktioner uttrycks i en valuta som inte är enhetens funktionella valuta. Koncernens inköp sker till största delen i USD, därefter i storleksordning SEK, EUR och GBP. För att hantera valutarisken med utflöde i USD har koncernen bankkonton i USD men också SEK, EUR och GBP konton. Koncernens intäkter består till största del av USD och SEK, en liten del av intäkterna mottas i EUR. Koncernen tillämpar inte säkringsredovisning.

Exponering

Koncernens riskexponering i utländsk valuta vid utgången av rapportperiodens slut, uttryckt i tusental SEK var som följer:

Per 31 augusti	2022/2023			2021/2022		
	SEK/USD	SEK/EUR	SEK/GBP	SEK/USD	SEK/EUR	SEK/GBP
Kundfordringar	28 367	117	0	32 471	716	3 388
Leverantörsskulder och övriga skulder	-5 568	-466	-658	-16 419	-563	-4 121
Summa	22 799	-349	-658	16 052	153	-733

Känslighet

Koncernen är främst exponerad för förändringar i valutakursen USD/SEK, EUR/SEK och GBP/SEK. Koncernens riskexponering i utländsk valuta:

För helåret	Påverkan på resultat före skatt	Påverkan på resultat före skatt
	2022/2023	2021/2022
Valutakurs USD/SEK – ökning/ minskning 10 %	+/- 2 280	+/- 1 605
Valutakurs EUR/SEK – ökning/ minskning 10 %	+/- 35	+/- 15
Valutakurs GBP/SEK – ökning/ minskning 10 %	+/- 66	+/- 73

Koncernen har ett innehav i en utlandsverksamhet i Storbritannien där nettotillgångarna exponeras för valutarisker. Koncernen säkrar inga valutor i dagsläget.

(b) Kreditrisk

Kreditrisk hanteras på koncernnivå. Kreditrisk uppstår genom likvida medel och tillgodohavanden hos banker samt kreditexponering gentemot kunder, inklusive utestående fordringar.

Endast banker och finansinstitut som av oberoende värderare fått lägst kreditrating "A" accepteras. Koncernens kunder utgörs främst av privatpersoner där försäljningen främst sker genom betalning med vanligt förekommande kreditkort för att minska kreditrisken. Det finns ingen hög koncentration av kreditrisker, vare sig genom exponering mot enskilda kunder, särskilda branscher och/eller regioner.

Koncernens kundfordringar och skuldinstrument redovisade till upplupet anskaffningsvärde är inom tillämpningsområdet för modellen för förväntade kreditförluster: Koncernen tillämpar den förenklade metoden för beräkning av förväntade kreditförluster. Metoden innebär att förväntade förluster under fordrans hela löptid används som utgångspunkt. De förväntade kreditförlusterna baseras på kundernas betalningshistorik tillsammans med förlusthistorik för samma period. Vidare justeras dessa sedan för att ta hänsyn till nuvarande och framåtblickande information om makroekonomiska faktorer som kan påverka kundernas möjlighet att betala fordran. Koncernen har historiskt haft låga kundförluster och bedömer att detta även speglar hur det kommer att se ut framåt då koncernens kunder är väl etablerade företag med hög kreditrating.

Likvida medel är även inom tillämpningsområdet för nedskrivningar enligt IFRS 9. Den nedskrivning som skulle komma ifråga har dock bedömts vara immateriell.

(c) Likviditetsrisk och ränterisk

Kassaflödesprognoser upprättas av koncernens rörelsedrivande företag och aggregeras av koncernfinans. Koncernfinans följer noga rullande prognoser för koncernens likviditetsreserv för att säkerställa att koncernen har tillräckligt med kassamedel för att möta behovet i den löpande verksamheten. Nedanstående tabell analyserar koncernens icke derivata finansiella skulder uppdelade efter den tid som på balansdagen återstår fram till den avtalsenliga förfallodagen. De belopp som anges i tabellen är de avtalsenliga, odiskonterade kassaflödena.

Per 31 augusti 2022	Mindre än 3 månader	Mellan 3 månader och ett år	Mellan 1 och 2 år	Mellan 2 och 5 år	Mer än 5 år	Summa
Övriga långfristiga skulder	-	-	11 200	0	0	11 200
Leverantörsskulder	24 008	149	0	0	0	24 157
Leasingskulder	2 036	9 839	11 742	16 502	2 482	42 601
Övriga kortfristiga skulder	9 713	2 894	-	-	-	12 607
Upplupna kostnader och förutbetalda intäkter	13 959	149	0	391	0	14 499

Per 31 augusti 2023	Mindre än 3 månader	Mellan 3 månader och ett år	Mellan 1 och 2 år	Mellan 2 och 5 år	Mer än 5 år	Summa
Övriga långfristiga skulder	-	-	0	0	0	0
Leverantörsskulder	11 632	190	0	0	0	11 822
Leasingskulder	2 439	7 925	11 201	7 436	0	29 001
Övriga kortfristiga skulder	3 525	14 509	-	-	-	18 034
Upplupna kostnader och förutbetalda intäkter	9 190	3 546	363	0	0	13 100

3.2 HANTERING AV KAPITAL

Koncernens mål avseende kapitalstrukturen är att trygga koncernens förmåga att fortsätta sin verksamhet, så att den kan fortsätta att generera avkastning till aktieägarna och nytta för andra intressenter och att upprätthålla en optimal kapitalstruktur för att hålla kostnaderna för kapitalet nere.

För att upprätthålla eller justera kapitalstrukturen, kan koncernen förändra den utdelning som betalas till aktieägarna, återbetala kapital till aktieägarna, utfärda nya aktier eller sälja tillgångar för att minska skulder.

3.3 BERÄKNING AV VERKLIGT VÄRDE

Verkligt värde på koncernens långfristiga respektive kortfristiga upplåning bedöms i allt väsentligt motsvara det redovisade värdet, då lånen löper med rörlig marknadsmässig ränta för långfristig upplåning, samt att diskonteringseffekten är oväsentlig för kortfristig upplåning.

NOT 4 - VIKTIGA UPPSKATTNINGAR OCH BEDÖMNINGAR FÖR REDOVISNINGSSÄNDAMÅL

Uppskattningar och bedömningar utvärderas löpande och baseras på historisk erfarenhet och andra faktorer, inklusive förväntningar på framtida händelser som anses rimliga under rådande förhållanden.

4.1 VIKTIGA UPPSKATTNINGAR OCH BEDÖMNINGAR FÖR REDOVISNINGSSÄNDAMÅL

Koncernen gör uppskattningar och antaganden om framtiden. De uppskattningar för redovisningsändamål som blir följden av dessa kommer, definitionsmässigt, sällan att motsvara det verkliga resultatet. De uppskattningar och antaganden som innebär en betydande risk för väsentliga justeringar i redovisade värden för tillgångar och skulder under nästkommande räkenskapsår behandlas i huvuddrag nedan.

Prövning av nedskrivningsbehov för goodwill

Koncernen undersöker varje år om något nedskrivningsbehov föreligger för goodwill, i enlighet med den redovisningsprincip som beskrivs i not 2.6. Återvinningsvärden för kassagenererande enheter har fastställs genom beräkning av nyttjandevärde. För dessa beräkningar måste vissa uppskattningar göras. Det redovisade värdet av goodwill uppgår till 126 466 TSEK per den 31 augusti 2023 (125 377 TSEK per den 31 augusti 2022).

Värdering av underskottsavdrag

Uppskjuten skattefordran redovisas endast för underskottsavdrag för vilka det är sannolikt att de kan nyttjas mot framtida skattepliktiga överskott och mot skattepliktiga temporära skillnader. Koncernen undersöker varje år om det är tillämpligt att aktivera nya uppskjutna skattefordringar avseende årets eller tidigare års skattemässiga underskottsavdrag.

Balanserade utgifter för utvecklingsutgifter

Koncernen har balanserade utgifter för utvecklingsutgifter avseende mobilspel som redovisas som immateriella tillgångar. Efter den första redovisningen prövas nedskrivningsbehovet så snart det finns indikationer på att tillgången har minskat i värde. Koncernen gör uppskattningar om nyttjandeperioden i samband med den initiala redovisningen. Nyttjandeperioden prövas varje år och justeras vid behov. Koncernens balanserade utgifter för utvecklingsutgifter skrivs av på 3 år. Per den 31 augusti 2023 uppgick balanserade utgifter för utvecklingsutgifter till 46 455 TSEK (45 363 TSEK 31 augusti 2022).

Forskningsavdrag

Koncernen har sedan mitten av 2020 gjort löpande forskningsavdrag baserat på den forskning och utveckling som bolaget bedriver för att hålla sig konkurrenskraftig över tid. År 2020 gjordes även en ansökan för retroaktivt avdrag avseende åren 2015-2020. Motsvarande summa 7 621 TSEK balanserades då, och återfinns i balansräkningen på raden Skattefordringar samt redovisas i Not 22.

Ansökan om retroaktivt avdrag har under räkenskapsåret 2022/2023 fått avslag från förvaltningsrätten och överklagan har skickats in efter räkenskapsårets slut. Inget nytt beslut har inkommit. I samband med överklagandet har bolaget reviderat beloppet för det förväntade retroaktiva avdraget och per 31 augusti är det 5 290 KSEK. Detta har föranlett en justering av den tidigare balanserade posten med 2 331 TSEK, från 7 621 TSEK. En rimlighetsanalys av det reserverade beloppet har gjorts i samråd med bolagets skatterådgivare i frågan. En osäkerhet i posten finns på grund av den pågående processen men denna bedöms vara mindre än 50%.

Moderbolaget har i november av Skatteverket mottagit ett övervägande om beslut till avslag av forskningsavdrag gjorda under perioden januari 2021 till juli 2023. Moderbolaget kommer under december att skicka in sitt svar på Skatteverkets övervägande. Den totala summan för dessa avdrag är 12 531 TSEK och ett slutgiltigt avslag skulle innebära såväl en resultat- som likviditetseffekt. Totalt har koncernen gjort avdrag på sammanlagt 16 276 TSEK under åren 2020-2023.

NOT 5 - NETTOOMSÄTTNINGENS FÖRDELNING

Koncernen delar upp verksamheten i ett segment enligt IFRS definition. För att ge en bättre förståelse för koncernens verksamhet fördelas nettoomsättningen i två huvudsakliga källor; nettoomsättning från annonser och nettoomsättning från försäljning i spel.

	Koncernen		Moderbolaget	
	2022/2023	2021/2022	2022/2023	2021/2022
Försäljning i spel	170 314	125 667	156 972	114 822
Annonsintäkter	191 793	187 379	151 419	136 900
Transferbonus av engångskaraktär från Applovin	0	14 706	0	14706
Övrigt	75	22	75	22
Totalt	362 182	327 774	308 466	266 450
Koncernens fördelning per land	2022/2023	2021/2022		
Sverige	362 182	325 127		
Danmark	0	2 148		
Norge	0	85		
Finland	0	414		
Totalt	362 182	327 774		

Koncernens intäkter fördelade per säte och bolag. Sventertainment AB är utgivare av appen och spelet Primetime och Apprope AB publicerar spelen Word Mansion, Tile Mansion, Word Bubbles, WordWizzle Search och Word Wizzle Themes. Alla andra spel i portföljen publiceras av MAG Interactive AB med säte i Sverige.

NOT 6 - ÖVRIGA RÖRELSEINTÄKTER

	Koncernen		Moderbolaget	
	2022/2023	2021/2022	2022/2023	2021/2022
Koncernintäkter	-	-	961	965
Valutakursvinster	897	5 419	726	4 239
Nedskrivning av tilläggsköpeskillning	261	32 250	-	-
Övrigt	1	142	1	131
Totalt övriga rörelseintäkter	1 159	37 811	1 688	5 335

NOT 7 - FÖRSÄLJNINGSKOSTNADER

	Koncernen		Moderbolaget	
	2022/2023	2021/2022	2022/2023	2021/2022
Avgift till mobilplattform	48 238	37 031	44 383	33 866
User acquisition	126 472	93 410	96 985	68 285
Övriga försäljningsavgifter	30 817	29 689	26 140	23 036
Summa försäljningskostnader	205 527	160 130	167 508	125 187

NOT 8 - ERSÄTTNING TILL REVISORERNA

	Koncernen		Moderbolaget	
	2022/2023	2021/2022	2022/2023	2021/2022
PwC				
Revisionsuppdraget	649	605	535	505
Övriga tjänster	51	86	51	86
Summa PwC	700	691	586	591
Övriga revisorer				
Revisionsuppdraget	277	100	0	0
Skatterådgivning	0	37	0	0
Övriga tjänster	115	69	115	43
Summa övriga revisorer	392	206	115	43
Totalt	1 092	897	701	634

NOT 9 - PERSONALKOSTNADER

	Koncernen		Moderbolaget	
	2022/2023	2021/2022	2022/2023	2021/2022
Kostnader för ersättningar till anställda				
Löner och ersättningar	65 737	63 888	46 779	46 399
Sociala avgifter	16 250	11 674	13 088	9 190
Pensionskostnader	5 935	4 671	4 293	3 800
Personaloptioner & aktiesparprogram	357	494	264	357
Summa	88 279	80 727	64 424	59 746

	Koncernen		Moderbolaget	
	2022/2023	2021/2022	2022/2023	2021/2022
Verkställande direktör				
Löner och ersättningar	1 886	1 770	1 886	1 770
Rörlig ersättning	107	222	107	222
Sociala avgifter	626	626	626	626
Pensionskostnader	431	408	431	408
Summa	3 050	3 026	3 050	3 026

Övriga ledande befattningshavare				
Löner och ersättningar	6 377	8 978	6 377	5 882
Rörlig ersättning	430	962	430	962
Sociala avgifter	2 621	3 150	2 621	2 150
Pensionskostnader	1 470	1 674	1 470	1 295
Personaloptioner & aktiesparprogram	52	-416	52	-378
Summa	10 950	14 348	10 950	9 911

Summa löner och ersättningar	102 279	98 101	78 424	72 683
-------------------------------------	----------------	---------------	---------------	---------------

Arvode till styrelseledamöter	Koncernen		Moderbolaget	
	2022/2023	2021/2022	2022/2023	2021/2022
Styrelseordförande, Jonas Eriksson	450	425	450	425
Styrelseledamot, Taina Malén	220	210	220	210
Styrelseledamot, Andras Vajlok	110	210	110	210
Styrelseledamot, Teemu Huuhtanen	110	210	110	210
Styrelseledamot, Asbjørn Søndergaard	220	210	220	210
Styrelseledamot, Britt Boeskov	110	-	110	-
Styrelseordförande, Åsa Linder	110	-	110	-
Styrelseledamot, Daniel Hasselberg	-	-	-	-
Summa	1 330	1 265	1 330	1 265

Medelantal anställda

	Koncernen				Moderbolaget			
	2022/2023		2021/2022		2022/2023		2021/2022	
	Medel- antal anställda	Varav män	Medel- antal anställda	Varav män	Medel- antal anställda	Varav män	Medel- antal anställda	Varav män
Sverige	86	53	81	61	75	45	74	47
Storbritannien	19	13	22	15	0	0	0	0
Tyskland	0	0	1	1	0	0	1	1
Danmark	0	0	1	1	0	0	0	0
Summa	105	65	105	77	75	45	75	48

Könsfördelning i koncernen (inkl dotterföretag) för styrelseledamöter och övriga ledande befattningshavare

	2022/2023		2021/2022	
	Antal på balansdagen	Varav män	Antal på balansdagen	Varav män
Styrelseledamöter	6	3	6	5
Verkställande direktör och övriga ledande befattningshavare	6	5	6	5

Mellan företaget och verkställande direktören gäller en ömsesidig uppsägningstid om sex månader.

NOT 10 - AVSKRIVNINGAR OCH NEDSKRIVNINGAR AV MATERIELLA OCH IMMATERIELLA ANLÄGGNINGSTILLGÅNGAR

	Koncernen		Moderbolaget	
	2022/2023	2021/2022	2022/2023	2021/2022
Goodwill	0	35 782	3 412	13 647
Immateriella tillgångar	42 877	40 925	3 760	3 760
Nyttjanderätter	10 316	10 317	-	-
Inventarier, verktyg och installationer	2 850	2 942	1 560	1 763
Totalt Avskrivningar och nedskrivningar av materiella och immateriella anläggningstillgångar	56 043	89 966	8 732	19 170

NOT 11 - JUSTERAT EBITDA

	Not	Koncernen	
		2023-08-31	2022-08-31
Rörelseresultat		21	11 395
Avskrivningar och nedskrivningar av materiella och immateriella anläggningstillgångar	10	56 043	89 966
EBITDA		56 064	101 360
Transferbonus från Applovin	5	0	-14 706
Nedskrivning av tilläggsköpeskilling Apprope	34	-261	0
Nedskrivning av tilläggsköpeskilling Sventertainment	34	0	-32 250
Justering förväntat belopp retroaktivt FoU avdrag	22	2 331	-
Sociala avgifter från omvärdering av optionsprogram		-241	-1 172
Totala justeringsposter på EBITDA		1 829	-48 128
Justerat EBITDA		57 893	53 232

NOT 12 - FINANSIELLA POSTER

	Koncernen		Moderbolaget	
	2022/2023	2021/2022	2022/2023	2021/2022
Nedskrivning andelar i koncernföretag	-	-	0	-12 922
Nedskrivning andelar i koncernföretag	-	-	0	-12 922
Ränteintäkter	1 899	183	1 867	183
Valutakursvinster på likvida medel	411	6 946	0	4 925
Finansiella intäkter	2 310	7 129	1 867	5 108
Räntekostnader	-28	-8	-6	-4
Valutakursförluster på likvida medel	-427	0	-427	0
Ränta banklån	0	-1	-	-
Ränta på leasing	-962	-1 117	-	-
Övriga finansiella kostnader	-33	-17	0	0
Finansiella kostnader	-1 450	-1 143	-433	-4
Finansiella poster - netto	860	5 986	1 434	-7 818

NOT 13 - SKATT

	Koncernen		Moderbolaget	
	2022/2023	2021/2022	2022/2023	2021/2022
Aktuell skatt:				
Aktuell skatt på årets resultat	-2 243	-3 494	-12	0
Uppskjuten skatt:				
Hänförlig till uppkomst och återförande av temporära skillnader	1 923	-2 583	-318	-3 966
Inkomstskatt redovisad i resultaträkningen	-320	-6 077	-331	-3 966

Inkomstskatten på resultatet före skatt skiljer sig från det teoretiska belopp som skulle ha framkommit vid användning av den svenska skattesatsen enligt följande:

	2022/2023	2021/2022	2022/2023	2021/2022
Resultat före skatt	881	17 381	-2 884	-12 988
Skatt beräknad enligt skattesats i Sverige (20,6%)	-181	-3 580	593	2 675
Effekt av utländsk skattesats	-195	203	-	-
Skatteeffekter av:				
Ej skattepliktiga intäkter	1	0	1	0
Ej avdragsgilla kostnader	-2 237	-3 568	-1 700	-6 513
Uppskjuten skatt på immateriella tillgångar	1 889	2 151	775	775
Uppskjuten skattefordran på leasingkulld	5 974	0	-	-
Uppskjuten skatteskuld på nyttjanderättstillgång	-5 571	0	-	-
Leasing	0	39	-	-
Övrigt	0	-418	0	0
Justering skatt föregående år	0	-904	0	-904
Skattekostnad	-320	-6 077	-331	-3 966

NOT 14 - RESULTAT PER AKTIE

Resultat per aktie beräknas genom att det resultat som är hänförliga till moderbolagets aktieägare divideras med antal aktier per den 31 augusti 2023 (26 494 653 st). För antalet aktier se not 26.

	2022/2023	2021/2022
Resultat per aktie räknat på resultat hänförligt till moderbolagets aktieägare (uttrycks i SEK per aktie)	0,02	0,43
Resultat per aktie efter utspädning* räknat på resultat hänförligt till moderbolagets aktieägare (uttrycks i SEK per aktie)	0,02	0,41

* 2022/2023 ingen utspädning föreligger.

NOT 15 - IMMATERIELLA TILLGÅNGAR

Intellektuella rättigheter till spel på mobilplattformar

	Koncern		Moderbolaget	
	2022/2023	2021/2022	2022/2023	2021/2022
Ingående anskaffningsvärden	82 600	82 600	37 600	37 600
Genom förvärvade intellektuella rättigheter till spel på mobilplattformar	0	0	0	0
Utgående ackumulerade anskaffningsvärden	82 600	82 600	37 600	37 600
Ingående avskrivningar	-30 027	-19 767	-17 860	-14 100
Årets avskrivningar	-10 260	-10 260	-3 760	-3 760
Utgående ackumulerade avskrivningar	-40 287	-30 027	-21 620	-17 860
Utgående redovisat värde	42 313	52 573	15 980	19 740

Balanserade utgifter för utvecklingsarbete avseende spel på mobilplattformar

	Koncern	
	2022/2023	2021/2022
Ingående balans	187 009	156 523
Årets aktiverade utgifter, intern utveckling	33 709	30 486
Utrangering, avslutade projekt	-17 474	0
Utgående ackumulerade anskaffningsvärden	203 244	187 009
Ingående avskrivningar	-141 646	-110 981
Årets avskrivningar	-32 617	-30 665
Utrangering, avslutade projekt	17 474	0
Utgående ackumulerade avskrivningar	-156 789	-141 646
Utgående redovisat värde	46 455	45 363

Goodwill	Koncern		Moderbolaget	
	2022/2023	2021/2022	2022/2023	2021/2022
Ingående anskaffningsvärden	161 160	160 696	68 237	68 237
Valutakursdifferenser	1 088	464	0	0
Utgående ackumulerade anskaffningsvärden	162 248	161 160	68 237	68 237
Ingående avskrivningar	0	0	-64 824	-51 177
Årets avskrivningar	0	0	-3 412	-13 647
Utgående ackumulerade avskrivningar	0	0	-68 236	-64 824
Ingående nedskrivningar	-35 782	0	0	0
Årets nedskrivningar	0	-35 782	0	0
Utgående ackumulerade nedskrivningar	-35 782	-35 782	0	0
Utgående redovisat värde	126 466	125 378	0	3 412

Prövning av nedskrivningsbehov för goodwill för koncernen

Goodwill värdet prövas årligen mot beräknat återvinningsvärde, vilket antingen är nyttjandevärdet eller verkligt värde med avdrag för försäljningskostnader. Goodwill har prövats mot nyttjandevärde per 2023-08-31 och per 2022-08-31. Nyttjandevärdet utgår från uppskattade bedömningar av framtida kassaflöden före skatt, vilka baseras på rimliga och verifierbara antaganden som utgör bästa uppskattningar av de ekonomiska förhållanden som beräknas råda.

Koncernens goodwill består av goodwill från förvärven av MAG Games Ltd, FEO Media AB (Quizkampen) och Apprope AB.

MAG Games är fullt ut integrerat i MAG Interactive AB (publ), men Live Ops och spelen Ruzzle, Wordbrain, Wordbrain 2, Word Domination och Wordalot utvecklas och sköts av MAG Games och de tillsammans ses därför som minsta kassagenererande enhet varvid värderingen av goodwill från MAG Games kan utföras på. Bedömningen av framtida kassaflöden baseras på budget för nästkommande år, samt en prognos för de efterföljande fyra åren. Kassaflöden efter prognosperioden (5 år) beräknas med ett antagande om en tillväxttakt med 2 procent per år.

FEO Media AB (fusionerat under 2019/2020) och spelet Quizkampen är även det fullt ut integrerat i MAG Interactive AB (publ), spelet Quizkampen ses därför som minsta kassagenererande enhet varvid värderingen av goodwill från FEO Media kan utföras på. För Quizkampen har bedömningen av framtida kassaflöden baseras på budget för nästkommande år, samt en prognos för de efterföljande fyra åren. Kassaflöden efter prognosperioden (5 år) beräknas med ett antagande om en tillväxttakt med 2 procent per år.

Även för Apprope har bedömningen av framtida kassaflöden baserats på budget för nästkommande år, samt en prognos för de efterföljande fyra åren. Kassaflöden efter prognosperioden (5 år) beräknas med ett antagande om en tillväxttakt med 2 procent per år.

Viktiga antaganden vid beräkningen är bland annat diskonteringsränta, försäljningstillväxt och EBITDA-marginaler. Diskonteringsränta före skatt uppgår till 12,3 procent för 31 augusti 2023 (31 augusti 2022: 15 procent). Ingen rimlig möjlig förändring i viktiga antaganden skulle innebära att det redovisade värdet skulle överstiga återvinningsvärdet.

NOT 16 - NYTTJANDERÄTTSTILLGÅNGAR OCH LEASING

Effekt IFRS 16 i resultaträkning	Lokaler		Leasingbilar		Summa	
	2022/2023	2021/2022	2022/2023	2021/2022	2022/2023	2021/2022
Avskrivning	-9 904	-9 833	-412	-484	-10 316	-10 317
Ränta	-956	-1 106	-6	-11	-962	-1 117
Summa	-10 860	-10 939	-418	-495	-11 278	-11 434

Utgifter hänförliga till korttidsleasingavtal samt leasingavtal för vilka den underliggande tillgången är av lågt värde ingår i posten Övriga externa kostnader i resultaträkningen och uppgår för året till 630 TSEK (539 TSEK). Det totala kassaflödet gällande leasingavtal var 10 379 TSEK (10 506 TSEK).

Löptidsanalys för leasingskulder presenteras i not 3.

Nyttjanderättstillgång	Lokaler		Leasingbilar		Summa	
	2022/2023	2021/2022	2022/2023	2021/2022	2022/2023	2021/2022
Ingående anskaffningsvärden	65 829	60 109	1 452	1 452	67 281	61 561
Förlängning av befintligt leasingavtal	0	5 240	297	0	297	5 240
Omvärdering befintligt leasingavtal	-2 237	0	0	0	-2 237	0
Avslutat leasingavtal	0	0	-159	0	-159	0
Valutaeffekt	1 127	480	0	0	1 127	480
Utgående ackumulerade anskaffningsvärden	64 720	65 829	1 590	1 452	66 310	67 281
Ingående avskrivningar	-27 358	-17 403	-1 301	-817	-28 659	-18 220
Årets avskrivningar	-9 904	-9 833	-412	-484	-10 316	-10 317
Avslutat leasingavtal			159		159	0
Valutaeffekt	-451	-122	0	0	-451	-122
Utgående ackumulerade avskrivningar	-37 713	-27 358	-1 554	-1 301	-39 267	-28 659
Utgående redovisat värde	27 007	38 471	36	151	27 042	38 622

Leasingavtalen löper på perioder om 3 år, men optioner att förlänga eller säga upp av avtal finns. Villkoren används för att maximera flexibiliteten i hanteringen av avtalen. Optioner att förlänga eller säga upp avtal inkluderas i tillgången och skulden då det är rimligt säkert att de kommer att utnyttjas.

Åtaganden avseende operationell leasing

Moderföretaget hyr kontorslokaler samt personalbilar enligt ej uppsägningsbara operationella leasingavtal. Leasingperioderna är på 3 år och de flesta leasingavtalen kan vid leasingperiodens slut förlängas till en avgift som överensstämmer med en marknadsmässig avgift.

Framtida sammanlagda minimileasavgifter för icke-uppsägningsbara operationella leasingavtal är som följer:

	Koncernen		Moderbolaget	
	2022/2023	2021/2022	2022/2023	2021/2022
Inom 1 år	-	-	9 247	3 443
Mellan 1 och 5 år	-	-	13 407	22
Mer än 5 år	-	-	0	0
Summa	0	0	22 654	3 465

NOT 17 - INVENTARIER, VERKTYG OCH INSTALLATIONER

	Koncernen		Moderbolaget	
	2022/2023	2021/2022	2022/2023	2021/2022
Ingående anskaffningsvärden	17 666	16 733	11 033	10 712
Inköp	381	666	93	321
Försäljningar/utrangeringar	-5 841	0	0	0
Valutakursdifferenser	655	267	-	-
Utgående ackumulerade anskaffningsvärden	12 861	17 666	11 126	11 033
Ingående avskrivningar	-11 685	-8 576	-6 828	-5 065
Årets avskrivningar	-2 850	-2 942	-1 560	-1 763
Försäljningar/utrangeringar	5 841	0	-	-
Valutakursdifferenser	-552	-167	-	-
Utgående ackumulerade avskrivningar	-9 246	-11 685	-8 388	-6 828
Utgående redovisat värde	3 615	5 981	2 738	4 205

NOT 18 - FINANSIELLA INSTRUMENT PER KATEGORI

Finansiella tillgångar värderade till upplupet anskaffningsvärde	Koncernen		Moderbolaget	
	2023-08-31	2022-08-31	2023-08-31	2022-08-31
Andra långfristiga fordringar	4 111	4 124	3 765	4 858
Fordringar hos koncernföretag	-	-	487	393
Kundfordringar	36 937	42 009	31 425	33 847
Övriga kortfristiga fordringar	9 934	11 470	7 553	10 841
Förutbetalda kostnader och upplupna intäkter	7 209	6 396	5 811	5 587
Likvida medel	122 429	125 940	85 275	94 657
Summa	180 620	189 939	134 316	150 183
Finansiella skulder värderade till upplupet anskaffningsvärde	2023-08-31	2022-08-31	2023-08-31	2022-08-31
Skulder till koncernföretag	-	-	2 741	3 462
Leverantörsskulder	11 822	24 157	9 165	19 543
Övriga kortfristiga skulder	5 309	9 713	4 038	5 226
Upplupna kostnader	13 100	14 499	10 187	11 112
Summa	30 231	48 369	26 131	39 343
Återkommande värderingar av finansiella skulder till verkligt värde via resultaträkningen	2023-08-31	2022-08-31	2023-08-31	2022-08-31
Nivå 1	-	-	-	-
Nivå 2	-	-	-	-
Nivå 3 Kortfristig del av tilläggsköpeskilling	10 818	2 894	10 818	2 894
Nivå 3 Långfristig del av tilläggsköpeskilling	0	11 200	0	11 200
Summa	10 818	14 094	10 818	14 094

Nivå 1: Verkligt värde för finansiella instrument som handlas på aktiva marknader (som publikt handlade derivat och aktier) baseras på noterade marknadspriser vid rapportperiodens slut. Det noterade marknadspris som används för finansiella tillgångar som innehas av koncernen är den aktuella slutkursen. Dessa instrument ingår i nivå 1.

Nivå 2: Verkligt värde för finansiella instrument som inte handlas på en aktiv marknad (t.ex. OTC-derivat) fastställs med hjälp av värderingstekniker som maximerar användningen av observerbara marknadsdata och förlitar sig i minsta mån på företagsspecifika uppskattningar. Om samtliga väsentliga indata som krävs för verkligt värde-värderingen av ett instrument är observerbara återfinns instrumentet i nivå 2.

Nivå 3: I de fall ett eller flera väsentliga indata inte baseras på observerbar marknadsinformation klassificeras det berörda instrument i nivå 3.

Utöver de finansiella instrument som anges i tabellerna (ovan) har koncernen finansiella skulder i form av leasingskulder vilka redovisas och värderas enligt IFRS 16. Se not 16. Det har inte skett några överföringar mellan nivåerna under året. Förändringarna i nivå 3 avser utbetalning (3 015 TSEK) samt justering (261 TSEK) av den tillkommande villkorade köpeskillingen hänförlig till förvärvet av Apprope AB. Dessa baseras på prognostiserat rörelseresultat. Se tabell nedan.

Finansiella skulder till verkligt värde via resultaträkningen	Koncernen		Moderbolaget	
	2022/2023	2021/2022	2022/2023	2021/2022
Ingående värden tilläggsköpeskilling	14 094	49 652	14 094	49 652
Förvärv	0	0	0	0
Årets utbetalningar	-3 015	-3 308	-3 015	-3 308
Nedskrivning	-261	-32 250	-261	-32 250
Utgående värden tilläggsköpeskilling	10 818	14 094	10 818	14 094

NOT 19 - ANDRA LÅNGFRISTIGA FORDRINGAR

Andra långfristiga fordringar avser deposition för kontorslokaler.

	Koncernen		Moderbolaget	
	2023-08-31	2022-08-31	2023-08-31	2022-08-31
Ingående värde	4 124	4 107	3 766	3 766
Uttag	-48	0	0	0
Valutaeffekt	35	17	-	-
Utgående värde	4 111	4 124	3 766	3 766

NOT 20 - UPPSKJUTEN SKATTEFORDRAN

Koncernen har redovisade uppskjutna skattefordringar avseende underskottsavdrag i Sventertainment koncernen. Underskotten har aktiverats eftersom koncernen gör bedömningen att det är sannolikt att kvarvarande underskott kommer kunna avräknas mot framtida beskattningsbara vinster. Det finns inga ej aktiverade underskott i koncernen. Koncernen har under räkenskapsåret börjat redovisa uppskjuten skatt på leasingskulder enligt kommande förändring av IAS 12 Inkomstskatter.

	Koncernen		Moderbolaget	
	Leasing- skulder	Skatte- mässiga- underskott	Summa koncern	Skatte- mässiga- underskott
Ingående balans 2021-09-01	0	7 615	7 615	5 833
Redovisat i resultaträkning		-4 696	-4 696	-4 740
Utgående balans 2022-08-31	0	2 919	2 919	1 093
Ingående balans 2022-09-01	0	2 919	2 919	1 093
Redovisat i resultaträkning	5 974	-369	5 605	-1 093
Utgående balans 2023-08-31	5 974	2 550	8 524	0

NOT 21 - KUNDFORDRINGAR I KONCERNEN

	2023-08-31	2022-08-31
Kundfordringar i koncernen	36 937	42 009
Summa	36 937	42 009

Redovisade belopp, per valuta, för koncernens kundfordringar och andra fordringar är följande:

	2023-08-31	2022-08-31
SEK	8 453	5 434
EUR	117	716
GBP	0	3 388
USD	28 367	32 471
Summa	36 937	42 009

Den maximala exponeringen för kreditrisk per balansdagen är det redovisade värdet för kundfordringar enligt ovan. Det verkliga värdet på kundfordringarna motsvarar dess redovisade värde, eftersom diskonteringsräntan inte är väsentlig.

Inga kundfordringar har ställts som säkerhet för någon skuld.

Per den 31 augusti 2023 var kundfordringar uppgående till 4 372 TSEK förfallna men utan att något nedskrivningsbehov ansågs föreligga för koncernen. Merparten av de förfallna fordringarna avser ett antal kunder vilka tidigare inte haft några betalningssvårigheter och betalning har inkommit kort efter balansdatum.

Åldersanalysen av förfallna kundfordringar framgår nedan:

	2023-08-31	2022-08-31
1-30 dagar	4 144	84
31 - 60 dagar	0	0
Mer än 61 dagar	228	47
Summa förfallna kundfordringar	4 372	132

Koncernen har ingen pant som säkerhet.

NOT 22 - SKATTEFORDRINGAR

	Koncernen		Moderbolaget	
	2023-08-31	2022-08-31	2023-08-31	2022-08-31
Retroaktivt FoU-avdrag arbetsgivargifter*	5 290	7 621	5 290	7 621
Övriga skattefordringar	1 287	2 284	973	2 009
Summa	6 577	9 905	6 263	9 630

* Ett förväntat avdrag från 2020 avseende moderbolagets ansökan av retroaktivt avdrag för arbetsgivaravgifter avseende FoU. Ansökan om retroaktivt avdrag har under året fått avslag från förvaltningsrätten och överklagan har skickats in efter räkenskapsårets slut. I samband med överklagandet har bolaget reviderat beloppet för det förväntade retroaktiva bidraget, detta har föranlett en justering av den tidigare balanserade reservationen med 2 331 TSEK.

NOT 23- ÖVRIGA KORTFRISTIGA FORDRINGAR

	Koncernen		Moderbolaget	
	2023-08-31	2022-08-31	2023-08-31	2022-08-31
Kortfristiga fordringar på anställda	96	48	92	48
Skattefordran	1 313	586	362	284
Momsfordran	1 869	867	836	827
Övriga poster	79	64	0	53
Summa	3 357	1 565	1 290	1 211

NOT 24 - FÖRUTBETALDA KOSTNADER OCH UPPLUPNA INTÄKTER

	Koncernen		Moderbolaget	
	2023-08-31	2022-08-31	2023-08-31	2022-08-31
Förutbetalda kostnader	7 209	6 396	5 811	5 587
Summa	7 209	6 396	5 811	5 587

NOT 25 - LIKVIDA MEDEL

	Koncernen		Moderbolaget	
	2023-08-31	2022-08-31	2023-08-31	2022-08-31
Banktillgodohavanden	122 429	125 940	85 275	94 657
Summa	122 429	125 940	85 275	94 657

NOT 26 - EGET KAPITAL

	Antal stamaktier	Aktiekapital
Per 31 augusti 2022	26 494 653	688 173
Per 31 augusti 2023	26 494 653	688 173

Aktiekapitalet består per den 31 augusti 2023 av 26 494 653 aktier, samtliga stamaktier, med kvotvärdet 0,026 kr vardera. Aktierna har ett röstvärde på 1 röst/aktie. Alla aktier som emitterats av moderföretaget är till fullo betalda. Bolaget har per bokslutsdagen den 31 augusti 2023 fyra utestående optionsprogram och ett aktiesparprogram. Se not 31.

NOT 27 - ÖVRIGA LÅNGFRISTIGA SKULDER

	Koncernen		Moderbolaget	
	2023-08-31	2022-08-31	2023-08-31	2022-08-31
Långfristig tilläggsköpeskilling Apprope	0	11 200	0	11 200
Summa	0	11 200	0	11 200

NOT 28 - UPPSKJUTEN SKATTESKULD

Förändring i uppskjutna skatteskulder under året, utan hänsyn tagen till kvittningar som gjorts inom samma skatterättsliga jurisdiktion, framgår nedan:

	Koncern				Moderbolaget
	Förvärvade intellektuella rättigheter till mobilspel	Balanserade utgifter för utveckling av mobilspel	Nyttjanderätter	Summa koncern	Förvärvade intellektuella rättigheter till mobilspel
Ingående balans 2021-09-01	12 943	9 382	0	22 325	4 841
Redovisat i resultaträkningen	-2 114	-37	0	-2 151	-775
Utgående balans 2022-08-31	10 829	9 345	0	20 175	4 066
Ingående balans 2022-09-01	10 829	9 345	0	20 175	4 066
Redovisat i resultaträkningen	-2 114	225	5 571	3 682	-775
Utgående balans 2023-08-31	8 715	9 570	5 571	23 857	3 292

Moderbolagets uppskjutna skatteskuld är hänförlig till de koncernmässiga övervärdena som uppstod i samband med fusionen av FEO Media AB 2020-06-23.

Koncernen har under räkenskapsåret börjat redovisa uppskjuten skatt på leasingskulder enligt kommande förändring av IAS 12 Inkomstskatter.

NOT 29 - ÖVRIGA KORTFRISTIGA SKULDER

	Koncernen		Moderbolaget	
	2023-08-31	2022-08-31	2023-08-31	2022-08-31
Personalrelaterade skulder	165	144	40	14
Momsskuld	85	185	-	-
Skatter och sociala avgifter	4 591	5 703	3 998	4 913
Kortfristig del av tilläggsköpeskilling	10 818	2 894	10 818	2 894
Övrigt	467	3 681	0	299
Summa	16 126	12 607	14 856	8 120

NOT 30- UPPLUPNA KOSTNADER OCH FÖRUTBETALDA INTÄKTER

	Koncernen		Moderbolaget	
	2023-08-31	2022-08-31	2023-08-31	2022-08-31
Upplupna kostnader	3 970	3 761	1 676	834
Upplupna löner, sociala avgifter samt semesterlöner och bonus	9 130	10 738	8 511	10 278
Summa	13 100	14 499	10 187	11 112

NOT 31 - OPTIONSPROGRAM

OM DET LÅNGSIKTIGA INCITAMENTSPROGRAMMET 2020/2023

Under det finansiella året löpte optionsprogrammet 2020/2023 ut, då aktiepriset var under lösenpriset tecknades inga aktier.

OM DE LÅNGSIKTIGA INCITAMENTSPROGRAMMEN 2021/2024

LTIP 2021/2024 består av två optionsprogram; (1) personaloptionsprogram för anställda och (2) teckningsoptionsprogram för ledningen.

Personaloptionsprogrammet 2021/2024 (ESOP 2021/2024)

Personaloptionsprogrammet 2021/2024 består av maximalt 264 947 personaloptioner, vilka ska berättiga till teckning av ett motsvarande antal aktier. Varje personaloption berättigar innehavaren att förvärva en (1) ny aktie mot ett kontant vederlag till ett lösenpris om 50,1 kronor. Till det långsiktiga incitamentsprogrammet tillkommer emission av personaloptioner och överlåtelse av aktier och/eller personaloptioner. Per bokslutsdagen var 178 631 optioner aktiva av de ursprungliga 256 555 optionerna. Skillnaden avser personal som slutat.

De tilldelade personaloptionerna kommer att intjänas under en treårsperiod enligt följande:

- a) 1/3 av personaloptionerna intjänas den 1 mars 2022;
- b) 1/3 av personaloptionerna intjänas den 1 mars 2023; och
- c) 1/3 av personaloptionerna intjänas den 1 mars 2024.

Personaloptionerna ska tilldelas vederlagsfritt. Innehavarna kan utnyttja tilldelade och intjänade personaloptioner under perioden från och med 1 april 2024 till och med 1 maj 2024.

MAG Interactives optionsprogram riktat till personalen godkändes av aktieägarna på årsstämma som hölls 20 januari 2021. Motiven till incitamentsprogrammet är att det ska bidra till möjligheterna att behålla och attrahera kvalificerad personal samt att öka motivationen för anställda genom att bli involverade och arbeta för en positiv värdeökning av aktierna under perioden som omfattas av ESOP 2021/2024.

För att möjliggöra leverans av aktier under ESOP 2021/2024 har en emission av högst 264 947 st teckningsoptioner, vederlagsfritt, gjorts till MAG United AB. Varje teckningsoption berättigar till teckning av en (1) aktie i MAG Interactive AB (publ) under perioden från 1 februari 2021, eller det senare datum då teckningsoptionerna registreras, till och med 22 juli 2024, till en teckningskurs om 50,1 kronor samt 264 947 till ett teckningspris om 0 kronor. Om personaloptionerna utnyttjas till fullo kommer aktiekapitalet att öka med 5 073 SEK. Teckning av personaloptioner ska ske senast 1 maj 2024. Styrelsen äger dock rätt att förlänga teckningsperioden. Överteckning får inte ske.

MAG United AB har givits tillstånd att överlåta aktier till deltagarna i ESOP 2021/2024 i samband med utnyttjande av personaloptionerna i enlighet med ett antal villkor.

Program	Antal utställda optioner	Lösenpris	Inlösen	Pris
ESOP 2021/2024	178 631	50,1	1 april 2024 - 1 maj 2024	0 kr
Totalt/snitt	178 631	50,1	1 april 2024 - 1 maj 2024	0 kr

Verkligt värde på tilldelade optioner

Personaloptionerna har inte ett marknadsvärde eftersom de inte är överlåtbara. Optionernas värde vid tilldelningsdatumet var 0 kr.

Kostnader för aktierelaterade ersättningar

Den totala kringkostnaden för framtagande och utförande av ESOP 2021/2024 var ca 200 TSEK.

TECKNINGSOPTIONSPROGRAM 2021/2024:3

Teckningsoptionsprogrammet 2021/2024:3 består av maximalt 264 947 teckningsoptioner, vilka ska berättiga till teckning av ett motsvarande antal aktier. Varje teckningsoption av serie 2021/2024:3 berättigar till teckning av en (1) aktie i MAG Interactive AB (publ) under perioden från den 1 april 2024 till och med den 3 juni 2024. Nyteckning av aktier med stöd av teckningsoptionerna av serie 2021/2024:3 ska ske till ett pris per aktie som uppgår till 150 procent av den volymvägda genomsnittskursen för MAG Interactive AB (publ):s aktie på Nasdaq First North under perioden 21 januari 2021 till och med den 29 januari 2021. Teckningskursen får inte fastställas till under aktiens kvotvärde.

Om teckningsoptionerna av serie 2021/2024:3 utnyttjas till fullo kommer aktiekapitalet att öka med 6 882 kronor. Överteckning får inte ske.

Teckningsoptionerna av serie 2021/2024:3 ska ges ut till en teckningskurs motsvarande marknadsvärdet beräknat enligt Black & Scholes-värderingsformel av en av bolaget anlita oberoende värderingsfirma, omedelbart efter utgången av mätperioden den 29 januari 2021.

Teckningsoptioner innebär en utspädningseffekt motsvarande maximalt cirka 1% av aktierna och rösterna i bolaget om de föreslagna teckningsoptionerna utnyttjas till fullo.

Program	Antal utställda teckningsoptioner	Lösenpris	Inlösen	Pris
2021/2024:3	264 947	50,1	1 april 2024 - 3 juni 2024	5,54 kr
Totalt/snitt	264 947	50,1	1 april 2024 - 3 juni 2024	5,54 kr

De totala administrationskostnaderna är uppskattade till ett belopp om cirka 200 TSEK.

OM DE LÅNGSIKTIGA INCITAMENTSPROGRAMMEN 2022/2025

LTIP 2022/2025 består av två optionsprogram; (1) personaloptionsprogram för anställda och (2) teckningsoptionsprogram för ledningen.

Personaloptionsprogrammet 2022/2025 (ESOP 2022/2025)

Personaloptionsprogrammet 2022/2025 består av maximalt 264 946 personaloptioner, vilka ska berättiga till teckning av ett motsvarande antal aktier. Varje personaloption berättigar innehavaren att förvärva en (1) ny aktie mot ett kontant vederlag till ett lösenpris om 31,4 kronor. Till det långsiktiga incitamentsprogrammet tillkommer emission av personaloptioner och överlåtelse av aktier och/eller personaloptioner. Per bokslutsdagen var 218 633 optioner aktiva av de ursprungliga 262 169 optionerna. Skillnaden avser personal som slutat.

De tilldelade personaloptionerna kommer att intjänas under en treårsperiod enligt följande:

- a) 1/3 av personaloptionerna intjänas den 1 mars 2023;
- b) 1/3 av personaloptionerna intjänas den 1 mars 2024; och
- c) 1/3 av personaloptionerna intjänas den 1 mars 2025.

Personaloptionerna ska tilldelas vederlagsfritt. Innehavarna kan utnyttja tilldelade och intjänade personaloptioner under perioden från och med 1 april 2025 till och med 1 maj 2025.

MAG Interactives optionsprogram riktat till personalen godkändes av aktieägarna på årsstämma som hölls 19 januari 2022. Motiven till incitamentsprogrammet är att det ska bidra till möjligheterna att behålla och attrahera kvalificerad personal samt att öka motivationen för anställda genom att bli involverade och arbeta för en positiv värdeökning av aktierna under perioden som omfattas av ESOP 2022/2025.

För att möjliggöra leverans av aktier under ESOP 2022/2025 har en emission av högst 264 946 st teckningsoptioner, vederlagsfritt, gjorts till MAG United AB. Varje teckningsoption berättigar till teckning av en (1) aktie i MAG Interactive AB (publ) under perioden från 1 februari 2022, eller det senare datum då teckningsoptionerna registreras, till och med 25 juli 2025, till en teckningskurs om 31,4 kronor samt 264 946 st till ett teckningspris om 0 kronor. Om personaloptionerna utnyttjas till fullo kommer aktiekapitalet att öka med 6 103 SEK. Teckning av personaloptioner ska ske senast 1 maj 2025. Styrelsen äger dock rätt att förlänga teckningsperioden. Övertäckning får inte ske.

MAG United AB har givits tillstånd att överlåta aktier till deltagarna i ESOP 2022/2025 i samband med utnyttjande av personaloptionerna i enlighet med ett antal villkor.

Program	Antal utställda optioner	Lösenpris	Inlösen	Pris
ESOP 2022/2025	218 633	31,4	1 april 2025 - 1 maj 2025	0 kr
Totalt/snitt	218 633	31,4	1 april 2025 - 1 maj 2025	0 kr

Verkligt värde på tilldelade optioner

Personaloptionerna har inte ett marknadsvärde eftersom de inte är överlåtbara. Optionernas värde vid tilldelningsdatumet var 0 kr.

Kostnader för aktierelaterade ersättningar

Den totala kringkostnaden för framtagande och utförande av ESOP 2022/2025 var ca 200 TSEK.

TECKNINGSOPTIONSPROGRAM 2022/2025:3

Teckningsoptionsprogrammet 2022/2025:3 består av maximalt 264 946 teckningsoptioner, vilka ska berättiga till teckning av ett motsvarande antal aktier. Varje teckningsoption av serie 2022/2025:3 berättigar till teckning av en (1) aktie i MAG Interactive AB (publ) under perioden från den 1 april 2025 till och med den 2 juni 2025. Nyteckning av aktier med stöd av teckningsoptionerna av serie 2022/2025:3 ska ske till ett pris per aktie som uppgår till 150 procent av den volymvägda genomsnittskursen för MAG Interactive AB (publ):s aktie på Nasdaq First North under perioden 20 januari 2022 till och med den 28 januari 2022. Teckningskursen får inte fastställas till under aktiens kvotvärde.

Om teckningsoptionerna av serie 2022/2025:3 utnyttjas till fullo kommer aktiekapitalet att öka med 1 948 kronor. Överteckning får inte ske.

Teckningsoptionerna av serie 2022/2025:3 ska ges ut till en teckningskurs motsvarande marknadsvärdet beräknat enligt Black & Scholes-värderingsformel av en av bolaget anlita oberoende värderingsfirma, omedelbart efter utgången av mätperioden den 28 januari 2022.

Teckningsoptioner innebär en utspädningseffekt motsvarande maximalt cirka 0,28% av aktierna och rösterna i bolaget om de föreslagna teckningsoptionerna utnyttjas till fullo.

Program	Antal utställda teckningsoptioner	Lösenpris	Inlösen	Pris
2022/2025:3	75 000	31,4	1 april 2025 - 2 juni 2025	3,53 kr
Totalt/snitt	75 000	31,4	1 april 2025 - 2 juni 2025	3,53 kr

De totala administrationskostnaderna är uppskattade till ett belopp om cirka 200 TSEK.

OM DE LÅNGSIKTIGA INCITAMENTSPROGRAMMEN 2023/2026

LTIP 2023/2026 består av ett aktiesparprogram för anställda och ledning.

Aktiesparprogram 2023/2026 (ESMP 2023/2026)

Aktiesparprogrammet 2023/2026 består av maximalt 130 000 aktier, där 65 000 är kvarhållningsaktier och 65 000 prestationsaktier. Programmet innebär att ledning och alla anställda erbjuds möjlighet att vederlagsfritt erhålla MAG aktier, förutsatt en egen investering i MAG aktier. Per varje egen investerad MAG aktie har anställda och ledning rätt att efter en treårig inlåsningsperiod vederlagsfritt erhålla en MAG aktie (kvarhållningsaktie). Därutöver beroende på uppfyllande av resultatberoende prestationsvillkor under förvärvsperioden efter inlåsningsperioden vederlagsfritt erhålla ytterligare max en MAG aktie (prestationsaktie). En förutsättning för att en deltagare ska ha möjlighet att erhålla kvarhållnings- och /eller prestationsaktier är att denne är anställd under hela inlåsningsperioden och under denna inlåsningsperiod har behållit sina aktier.

Förutsättningen för att 1 prestationsaktie ska erhållas är att de genomsnittliga intäkterna under perioden 1 mars 2025 - 28 februari 2026 jämfört med perioden 1 mars 2022 - 28 februari 2023 har vuxit. Prestationsuppfyllelsen beräknas till maximalt en aktie vid en genomsnittlig ökning om 20% (CAGR) av intäkterna, proportionell tilldelning vid prestationsuppfyllelse mellan 5% till 20% årlig intäktstillväxt. Antalet prestationsaktier som ska tilldelas kommer att avrundas uppåt till närmaste hela antal aktier.

MAG Interactives aktiesparprogram riktat till ledning och anställda godkändes av aktieägarna på årsstämma som hölls 18 januari 2023. Motiven till incitamentsprogrammet är att det ska bidra till möjligheterna att behålla och attrahera kvalificerad personal samt att öka motivationen för anställda genom att bli involverade och arbeta för en positiv värdeökning av aktierna under perioden som omfattas av aktiesparprogrammet 2023/2026. Om aktiesparprogrammet utnyttjas till fullo kommer aktiekapitalet att öka med 3 377 SEK.

MAG United AB har givits tillstånd att överlåta aktier till deltagarna i ESMP 2023/2026 i samband med utnyttjande av aktiesparprogrammet i enlighet med ett antal villkor.

Program	Antal aktier	Lösenpris	Inlösen	Pris
ESMP, kvarhållningsaktier	65 000	0	Q2 rapport 2026	0 kr
ESMP, prestationsaktier	65 000	0	Q2 rapport 2026	0 kr
Totalt	130 000	0	Q2 rapport 2026	0 kr

Kostnader för aktierelaterade ersättningar

De totala administrationskostnaderna är uppskattade till ett belopp om ca 200 TSEK.

PERSONALOPTIONER, TECKNINGSOPTIONER OCH AKTIESPARPROGRAM

	2022/2023		2021/2022	
	Antal personal optioner	Antal teckningsoptioner	Antal personal optioner	Antal teckningsoptioner
Aktiva optioner ingående balans	587 788	573 160	871 822	498 160
Utställda			234 959	75 000
Ej intjänade optioner	-33 024	0	-111 660	0
Förfallna optioner	-157 500	-233 213	-407 333	0
Aktiva optioner utgående balans	397 264	339 947	587 788	573 160

Personaloptioner, förfallotidpunkt	Antal tecknade	Lösenpris (viktad summa)	Aktiva per 2023-08-31	Lösenpris (viktad summa)	Intjänade per 2023-08-31
2024-03-01	256 555	50,1	178 631	50,1	119 087
2025-03-01	262 169	31,4	218 633	31,4	72 878
Summa	518 724	40,7	397 264	39,8	191 965
Teckningsoptioner, förfallotidpunkt					
2024-03-01	264 947	50,1	264 947	50,1	176 631
2025-03-01	75 000	31,4	75 000	31,4	25 000
Summa	339 947	34,7	339 947	35,6	201 631
Aktiesparprogram					
2024-03-01	130 000	0	130 000	0	0
Summa	130 000	0	130 000	0	0

Totalt	988 671	867 211	393 596
Andel av totalt antal aktier	3,73 %	3,27%	1,49%

NOT 32 - JUSTERING FÖR POSTER SOM INTE INGÅR I KASSAFLÖDET

	Koncernen		Moderbolaget	
	2023-08-31	2022-08-31	2023-08-31	2022-08-31
Avskrivningar på materiella anläggningstillgångar	2 850	2 942	1 560	1 763
Avskrivningar på immateriella tillgångar	42 877	40 982	7 172	17 407
Avskrivningar på nyttjanderättstillgångar	10 316	10 260	-	-
Nedskrivning av goodwill	0	35 782	-	-
Nedskrivning av tilläggsköpeskillning	-261	-32 250	-	-
Optionsprogram	409	78	409	78
Summa	56 191	57 794	9 141	19 248

NOT 33 - FÖRÄNDRINGAR AV SKULDER HÄNFÖRLIGA TILL FINANSIERINGSVERKSAMHETEN

	Skulder till kreditinstitut	Leasing
Ingående balans 2021-09-01	137	45 518
Kassaflöden	-137	-10 506
Poster som inte ingår i kassaflödet:		
Tillkommande - leasingavtal*	-	5 240
Valutakursdifferenser	-	368
Utgående balans 2022-08-31	0	40 620

*Denna rad har korrigerats i denna rapport

Ingående balans 2022-09-01	0	40 620
Kassaflöden	0	-10 379
Poster som inte ingår i kassaflödet:		
Omvärdering samt avslut av leasingavtal	-	-2 496
Valutakursdifferenser	-	1 256
Utgående balans 2023-08-31	0	29 001

I moderbolaget finns inga skulder som redovisas i finansieringsverksamheten under räkenskapsåret.

NOT 34 - INNEHAV OCH INVESTERINGAR I DOTTERFÖRETAG OCH ANDELAR I KONCERNFÖRETAG

Koncernens innehav och investeringar i dotterföretag

Namn	Registrerings- och verksamhets-land	Verksamhet	Andel stamaktier som direktägs av moderföretaget (%)
MAG Games Ltd	Storbritannien	Utveckling	100
MAG United AB	Sverige	Teckningsoptioner	100
Sventertainment AB	Sverige	Utveckling	100
Apprope AB	Sverige	Utveckling	100

MAG Games Ltd, MAG United AB, Sventertainment AB och Apprope AB konsolideras i koncernen. Rösträttsandelen i dotterbolag som ägs direkt av moderföretaget skiljer sig inte från den ägda andelen stamaktier.

Moderbolagets andelar i koncernföretag	2023-08-31	2022-08-31
Ingående anskaffningsvärde	130 979	176 151
Aktieägartillskott	4 700	0
Justerad tilläggsköpeskilling	-261	-32 250
Nedskrivning	0	-12 922
Utgående anskaffningsvärde	135 418	130 979

Namn	Registrerings- och verksamhets-land	Verksamhet	Andel stamaktier som direktägs av moderföretaget (%)	Redovisat värde 2023-08-31	Redovisat värde 2022-08-31
MAG Games Ltd	Storbritannien	Utveckling	100	47 202	47 202
MAG United AB	Sverige	Teckningsoptioner	100	50	50
Sventertainment AB	Sverige	Utveckling	100	16 700	12 000
Apprope AB	Sverige	Utveckling	100	71 466	71 727
Summa				135 418	130 979

NOT 35 - KONCERNFORDRINGAR OCH SKULDER

	Moderbolaget	
	2023-08-31	2022-08-31
Fodringar på koncernföretag		
Långfristiga fordringar (Optionsprogram)	171	318
Kortfristiga fordringar	316	75
Summa	487	393
Skulder till koncernföretag		
Leverantörsskulder	2 741	3 462
Summa	2 741	3 462
Koncernnetto	-2 254	-3 069

NOT 36 - NÄRSTÅENDE

Utdelning

Ingen utdelning till närstående har gjorts inom detta finansiella år 2022/2023 eller under jämförelseåret 2021/2022.

Ersättning till ledande befattningshavare

För information om ersättning till ledande befattningshavare, se not 9.

Inlösen av aktier

Inga närstående har löst in aktier under detta finansiella år 2022/2023 eller under jämförelseåret 2021/2022.

Närstående bolag

Inga transaktioner mellan närstående bolag har skett under detta finansiella år 2022/2023 eller under jämförelseåret 2021/2022.

NOT 37 - STÄLLDA SÄKERHETER

	Koncernen		Moderbolaget	
	2023-08-31	2022-08-31	2023-08-31	2022-08-31
Hysesdeposition	4 111	4 124	3 766	3 766
Summa	4 111	4 124	3 766	3 766

NOT 38 - VÄSENTLIGA HÄNDELSE EFTER RÄKENSKAPSÅRETS UTGÅNG

Moderbolaget har i november av Skatteverket mottagit ett övervägande om beslut till avslag av forskningsavdrag gjorda under perioden januari 2021 till juli 2023. Moderbolaget kommer under december att skicka in sitt svar på Skatteverkets övervägande. Den totala summan för dessa avdrag är 12 531 TSEK och ett slutgiltigt avslag skulle innebära såväl en resultat- som likviditetseffekt.

Efter årets utgång har Patric Blixt, Marknadschef och medlem i ledningsgruppen avslutat sin anställning i bolaget.

STYRELSENS FÖRSÄKRAN

Styrelsen och verkställande direktören försäkrar att koncernredovisningen har upprättats i enlighet med internationella redovisningsstandarder IFRS sådana de antagits av EU och ger en rättvisande bild av koncernens ställning och resultat. Årsredovisningen har upprättats i enlighet med god redovisningssed och ger en rättvisande bild av moderbolagets ställning och resultat.

Förvaltningsberättelsen för koncernen och moderbolaget ger en rättvisande översikt över utvecklingen av koncernens och moderbolagets verksamhet, ställning och resultat samt beskriver väsentliga risker och osäkerhetsfaktorer som moderbolaget och de företag som ingår i koncernen står inför.

Stockholm det datum som framgår av den elektroniska signaturen.

Jonas Eriksson
Styrelseordförande

Taina Malén
Styrelseledamot

Britt Boeskov
Styrelseledamot

Asbjørn Søndergaard
Styrelseledamot

Åsa Linder
Styrelseledamot

Daniel Hasselberg
VD och Styrelseledamot

Vår revisionsberättelse har lämnats 6 december 2023
Öhrlings PricewaterhouseCoopers AB

Niklas Renström
Auktoriserad revisor

REVISIONSBERÄTTELSE

Till bolagsstämman i MAG Interactive AB (publ), org.nr 556804-3524

RAPPORT OM ÅRSREDOVISNINGEN OCH KONCERNREDOVISNINGEN

Uttalanden

Vi har utfört en revision av årsredovisningen och koncernredovisningen för MAG Interactive AB (publ) för räkenskapsåret 1 september 2022 till 31 augusti 2023. Bolagets årsredovisning och koncernredovisning ingår på sidorna 51-116 i detta dokument.

Enligt vår uppfattning har årsredovisningen upprättats i enlighet med årsredovisningslagen och ger en i alla väsentliga avseenden rättvisande bild av moderbolagets finansiella ställning per den 31 augusti 2023 och av dess finansiella resultat och kassaflöde för året enligt årsredovisningslagen. Koncernredovisningen har upprättats i enlighet med årsredovisningslagen och ger en i alla väsentliga avseenden rättvisande bild av koncernens finansiella ställning per den 31 augusti 2023 och av dess finansiella resultat och kassaflöde för året enligt International Financial Reporting Standards (IFRS), såsom de antagits av EU, och årsredovisningslagen. Förvaltningsberättelsen är förenlig med årsredovisningens och koncernredovisningens övriga delar.

Vi tillstyrker därför att bolagsstämman fastställer resultaträkningen och balansräkningen för moderbolaget och koncernen.

Grund för uttalanden

Vi har utfört revisionen enligt International Standards on Auditing (ISA) och god revisionsred i Sverige. Vårt ansvar enligt dessa standarder beskrivs närmare i avsnittet Revisorns ansvar. Vi är oberoende i förhållande till moderbolaget och koncernen enligt god revisorsred i Sverige och har i övrigt fullgjort vårt yrkesetiska ansvar enligt dessa krav.

Vi anser att de revisionsbevis vi har inhämtat är tillräckliga och ändamålsenliga som grund för våra uttalanden.

Styrelsens och verkställande direktörens ansvar

Det är styrelsen och verkställande direktören som har ansvaret för att årsredovisningen och koncernredovisningen upprättas och att de ger en rättvisande bild enligt årsredovisningslagen och, vad gäller koncernredovisningen, enligt IFRS, så som de antagits av EU, och årsredovisningslagen. Styrelsen och verkställande direktören ansvarar även för den interna kontroll som de bedömer är nödvändig för att upprätta en årsredovisning och koncernredovisning som inte innehåller några väsentliga felaktigheter, vare sig dessa beror på oegentligheter eller misstag.

Vid upprättandet av årsredovisningen och koncernredovisningen ansvarar styrelsen och verkställande direktören för bedömningen av bolagets och koncernens förmåga att fortsätta verksamheten. De upplyser, när så är tillämpligt, om förhållanden som kan påverka förmågan att fortsätta verksamheten och att använda antagandet om fortsatt drift. Antagandet om fortsatt drift tillämpas dock inte om styrelsen och verkställande direktören avser att likvidera bolaget, upphöra med verksamheten eller inte har något realistiskt alternativ till att göra något av detta.

Revisorns ansvar

Våra mål är att uppnå en rimlig grad av säkerhet om huruvida årsredovisningen och koncernredovisningen som helhet inte innehåller några väsentliga felaktigheter, vare sig dessa beror på oegentligheter eller misstag, och att lämna en revisionsberättelse som innehåller våra uttalanden. Rimlig säkerhet är en hög grad av säkerhet, men är ingen garanti för att en revision som utförs enligt ISA och god revisionsssed i Sverige alltid kommer att upptäcka en väsentlig felaktighet om en sådan finns. Felaktigheter kan uppstå på grund av oegentligheter eller misstag och anses vara väsentliga om de enskilt eller tillsammans rimligen kan förväntas påverka de ekonomiska beslut som användare fattar med grund i årsredovisningen och koncernredovisningen.

En ytterligare beskrivning av vårt ansvar för revisionen av årsredovisningen och koncernredovisningen finns på Revisorsinspektionens webbplats: www.revisorsinspektionen.se/revisornsansvar. Denna beskrivning är en del av revisionsberättelsen.

RAPPORT OM ANDRA KRAV ENLIGT LAGAR OCH ANDRA FÖRFATTNINGAR

Uttalanden

Utöver vår revision av årsredovisningen och koncernredovisningen har vi även utfört en revision av styrelsens och verkställande direktörens förvaltning för MAG Interactive AB (publ) för räkenskapsåret 1 september 2022 till 31 augusti 2023 samt av förslaget till dispositioner beträffande bolagets vinst eller förlust.

Vi tillstyrker att bolagsstämman disponerar vinsten enligt förslaget i förvaltningsberättelsen och beviljar styrelsens ledamöter och verkställande direktören ansvarsfrihet för räkenskapsåret.

Grund för uttalanden

Vi har utfört revisionen enligt god revisionsssed i Sverige. Vårt ansvar enligt denna beskrivs närmare i avsnittet Revisorns ansvar. Vi är oberoende i förhållande till moderbolaget och koncernen enligt god revisorssed i Sverige och har i övrigt fullgjort vårt yrkesetiska ansvar enligt dessa krav.

Vi anser att de revisionsbevis vi har inhämtat är tillräckliga och ändamålsenliga som grund för våra uttalanden.

Styrelsens och verkställande direktörens ansvar

Det är styrelsen som har ansvaret för förslaget till dispositioner beträffande bolagets vinst eller förlust. Vid förslag till utdelning innefattar detta bland annat en bedömning av om utdelningen är försvarlig med hänsyn till de krav som bolagets och koncernens verksamhetsart, omfattning och risker ställer på storleken av moderbolagets och koncernens egna kapital, konsolideringsbehov, likviditet och ställning i övrigt.

Styrelsen ansvarar för bolagets organisation och förvaltningen av bolagets angelägenheter. Detta innefattar bland annat att fortlöpande bedöma bolagets och koncernens ekonomiska situation, och att tillse att bolagets organisation är utformad så att bokföringen, medelsförvaltningen och bolagets ekonomiska angelägenheter i övrigt kontrolleras på ett betryggande sätt. Den verkställande direktören ska sköta den löpande förvaltningen enligt styrelsens riktlinjer och anvisningar och bland annat vidta de åtgärder som är nödvändiga för att bolagets bokföring ska fullgöras i överensstämmelse med lag och för att medelsförvaltningen ska skötas på ett betryggande sätt.

Revisorns ansvar

Vårt mål beträffande revisionen av förvaltningen, och därmed vårt uttalande om ansvarsfrihet, är att inhämta revisionsbevis för att med en rimlig grad av säkerhet kunna bedöma om någon styrelseledamot eller verkställande direktören i något väsentligt avseende:

- företagit någon åtgärd eller gjort sig skyldig till någon försummelse som kan föranleda ersättningsskyldighet mot bolaget
- på något annat sätt handlat i strid med aktiebolagslagen, årsredovisningslagen eller bolagsordningen.

Vårt mål beträffande revisionen av förslaget till dispositioner av bolagets vinst eller förlust, och därmed vårt uttalande om detta, är att med rimlig grad av säkerhet bedöma om förslaget är förenligt med aktiebolagslagen.

Rimlig säkerhet är en hög grad av säkerhet, men ingen garanti för att en revision som utförs enligt god revisionssed i Sverige alltid kommer att upptäcka åtgärder eller försummelser som kan föranleda ersättningsskyldighet mot bolaget, eller att ett förslag till dispositioner av bolagets vinst eller förlust inte är förenligt med aktiebolagslagen.

En ytterligare beskrivning av vårt ansvar för revisionen av förvaltningen finns på Revisorsinspektionens webbplats: www.revisorsinspektionen.se/revisornsansvar. Denna beskrivning är en del av revisionsberättelsen.

Stockholm det datum som framgår av den elektroniska signaturen.
Öhrlings PricewaterhouseCoopers AB

Niklas Renström
Auktoriserad revisor